

ОТЧЕТ ЗА ПЛАТЕЖОСПОСОБНОСТ И ФИНАНСОВО СЪСТОЯНИЕ
към 31.12.2025 г.
НА ГРУПАМА ЖИВОТОЗАСТРАХОВАНЕ ЕАД

Изготвил:

Елена Христова-Рашкова

Ключова функция по управление на риска

Утвърдил:

Катерина Стефанова

Член на Управителния съвет

Утвърдил:

Тихомир Минчев

Изпълнителен директор

Утвърдил:

Селин Болар

Главен Изпълнителен Директор

СЪДЪРЖАНИЕ

КРАТКО ИЗЛОЖЕНИЕ (РЕЗЮМЕ)	7
А. ДЕЙНОСТ И РЕЗУЛТАТИ	10
А.1. Дейност	10
А.1.1. Общо представяне на Групама Животозастраховане ЕАД.....	10
А.1.1.1. Организация на Групама Животозастраховане ЕАД	10
А.1.1.2. Описание на Групата и позицията на Групама Животозастраховане ЕАД в Групата	11
А.1.1.3. Квалифицирани участия в дружеството и свързани дружества.....	12
А.1.2. Анализ на дейността на Групама Животозастраховане ЕАД.....	12
А.1.2.1. Съществени линии на бизнес	13
А.1.2.2. Дейност според основна географска област	13
А.1.3. Значими събития от годината.....	13
А.2. Резултати от подписваческата дейност.....	14
А.2.1. Цялостно представяне на подписваческата дейност	14
А.2.2. Резултат от подписваческа дейност по бизнес линии	15
А.3. Резултати от инвестиции.....	16
А.3.1. Инвестиционно представяне по класове активи.....	16
А.3.2. Печалби и загуби, пряко признати като собствен капитал	16
А.4. Резултати от други дейности	16
А.4.1. Приходи и разходи от други дейности	16
А.4.2. Договори за наем	17
А.5. Друга информация	17
Б. СИСТЕМА НА УПРАВЛЕНИЕ	17
Б.1. Обща информация за системата на управление	17
Б.1.1. Описание на системата за управление	17
Б.1.1.1. На ниво дружество.....	17
Б.1.1.2. На ниво Група	18
Б.1.2. Структура на административния, управителен или надзорен орган на Групама Животозастраховане ЕАД	20
Б.1.2.1. Надзорен съвет	21
Б.1.2.1.1. Членове.....	21
Б.1.2.1.2. Основни роли и отговорности	21
Б.1.2.1.3. Комитет докладващ директно на Надзорен съвет	22
Б.1.2.2. Управителен съвет	22
Б.1.2.2.1. Основни роли и отговорности.....	23
Б.1.2.2.2. Роля на Мениджърския екип на Дружеството	23
Б.1.2.2.3. Делегиране на отговорности	24
Б.1.3. Ключови функции	24
Б.1.4. Политика за възнагражденията и съответни практики	26
Б.1.4.1. Политика на възнагражденията и приложими практики по отношение на членовете на Надзорен съвет	27
Б.1.4.2. Политика за възнагражденията и практики за Управителен съвет	27
Б.1.4.3. Политика на възнагражденията и съответни практики приложими за служителите	27

Б.1.5. Съществени сделки	27
Б.2. Изисквания за квалификация и надеждност	27
Б.2.1. Прилагане на изискванията за квалификация	28
Б.2.1.1. Надзорен съвет и Управителен съвет.....	28
Б.2.1.2. Лица на ръководни длъжности	28
Б.2.1.3. Титуляри на ключовите функции.....	28
Б.2.2. Прилагане на изискванията за надеждност.....	29
Б.3. Система за управление на риска, включително собствена оценка на риска и платежоспособността.....	29
Б.3.1. Система за управление на риска	29
Б.3.1.1. Цели и стратегии за управление на риска на Дружеството	29
Б.3.1.2. Идентифициране, оценка и мониторинг на рисковете	30
Б.3.1.3. Вътрешно управление и линии на отчитане.....	31
Б.3.2. Собствена оценка на риска и платежоспособността.....	31
Б.3.2.1. Обща организация на работата на ORSA	32
Б.3.2.1.1. Организиране на дейностите по ORSA	32
Б.3.2.1.1.1. Принципи и правила относно делегирането	32
Б.3.2.1.1.2. Обхват на отговорността на Дружеството	33
Б.3.2.1.2. Роля и отговорности на ключови функции и оперативните отдели	33
Б.3.2.1.2.1. Обхват на отговорността на ключовите функции	33
Б.3.2.1.2.2. Обхват на отговорността на другите оперативни отдели	33
Б.3.2.1.3. Административни, управителни органи и специализирани комитети	33
Б.3.2.2. Текуща и бъдеща методология за оценка на риска и платежоспособността.....	34
Б.3.2.3 Честота на работата по ORSA и график за завършване	34
Б.4. Система за вътрешен контрол	34
Б.4.1. Описание на системата за вътрешен контрол.....	34
Б.4.2. Изпълнение на функцията за проследяване спазването на изискванията.....	35
Б.5. Функция за вътрешен одит	36
Б.5.1. Принципи на намеса на ключовата функцията за вътрешен одит.....	36
Б.5.2. Принципи за изпълнение на функцията за вътрешен одит	37
Б.6. Актюерска функция	37
Б.6.1. Заделяне на резерви	37
Б.6.2. Оценка и избор на застрахователни рискове (подписваческа дейност).....	38
Б.6.3. Презастраховане.....	38
Б.7. Възлагане на дейности на външни изпълнители (Аутсорсинг).....	38
Б.7.1. Цели на политиката за възлагане на дейност на трети лица	38
Б.7.2. Големи или критични доставчици на вътрешни услуги (в рамките на Групата Groupama) .	38
Б.7.3. Големи или критични доставчици на външни услуги	39
Б.8. Друга информация.....	39
В. РИСКОВ ПРОФИЛ	40
В.1. Застрахователен (подписвачески) риск	40
В.1.1. Изложеност на застрахователен риск	40
В.1.1.1. Методи за идентифициране и оценка на рисковете	40
В.1.1.2. Описание на съществени рискове	41
В.1.2. Концентрация на застрахователния риск	42

В.1.3. Техники за минимизиране на застрахователния риск	42
В.1.3.1. Политика за поемане застрахователен риск и определяне на резерви	42
В.1.3.2. Презастраховане	44
В.1.4. Чувствителност към подписваческия риск	44
В.2. Пазарен риск	45
В.2.1. Експозиция към пазарен риск	45
В.2.1.1. Оценка на рисковете	46
В.2.1.1.1. Мерки за оценка	46
В.2.1.1.2. Списък със съществени рискове	46
В.2.2. Концентрация от пазарния риск	46
В.2.3. Техники за минимизиране на пазарния риск	46
В.2.4. Чувствителност към пазарен риск	47
В.3. Кредитен риск	47
В.3.1. Изложеност на кредитен риск	47
В.3.2. Концентрации от кредитен риск	48
В.3.3. Техники за минимизиране на кредитния риск	48
В.3.4. Чувствителност към кредитен риск	49
В.4. Ликвиден Риск	49
В.4.1. Изложеност на ликвиден риск	49
В.4.2. Концентрация на ликвиден риск	50
В.4.3. Техники за минимизиране на ликвидния риск	50
В.4.4. Чувствителност към ликвиден риск	50
В.4.5. Очакван резултат включен в бъдещите премии	51
В.5. Оперативен риск	51
В.5.1. Изложеност на оперативен риск	51
В.5.1.1. Мерки за идентифициране и оценка на рискове	51
В.5.1.2. Описание на съществени оперативни рискове	52
В.5.2. Концентрация на оперативен риск	52
В.5.3. Техники за минимизиране на оперативния риск	52
В.5.3.1. Стратегии за намаление на оперативните рискове	52
В.5.4. Чувствителност към оперативен риск	54
В.6. Други съществени рискове	54
В.7. Друга информация	54
Г. ОЦЕНКА ЗА ЦЕЛИТЕ НА ПЛАТЕЖОСПОСОБНОСТ	55
Г.1. Активи	55
Г.1.1. Положителна репутация	56
Г.1.2. Отложени аквизиционни разходи	56
Г.1.3. Нематериални активи	56
Г.1.4. Отсрочени данъци	56
Г.1.5. Излишъци от пенсионни планове	57
Г.1.6. Материални активи за собствена употреба	57
Г.1.7. Инвестиции (различни от активи, съгласно договори, свързани с инвестиционен фонд и индекс)	57
Г.1.7.1. Недвижимо имущество (различно от такова за собствената употреба)	57

Г.1.7.2. Притежание в свързани предприятия, включително дялови участия	57
Г.1.7.3. Акции, облигации, колективни инвестиционни схеми, структурирани ценни книжа и гарантирани ценни книжа	57
Г.1.8. Деривативи	58
Г.1.9. Депозити различни от парични еквиваленти.....	58
Г.1.10. Други инвестиции	58
Г.1.11. Активи съгласно договори свързани с инвестиционен фонд или индекс	58
Г.1.12. Кредити и ипотечи	58
Г.1.13. Заеми по полици.....	58
Г.1.14. Вземания във връзка с презастрахователни договори или дял на презастрахователи в технически резерви	58
Г.1.15. Други активи.....	58
Г.1.15.1. Депозити при цеденти	58
Г.1.15.2. Вземания от застрахователна дейност	58
Г.1.15.3. Вземания от презастрахователна дейност	59
Г.1.15.4. Други вземания (с изключение на застраховане).....	59
Г.1.15.5. Съкровищни акции	59
Г.1.15.6. Капиталови инструменти, обявени, но неплатени.....	59
Г.1.15.7. Пари и парични еквиваленти	59
Г.1.15.8. Други активи извън споменатите по-горе	59
Г.2. Технически резерви.....	59
Г.2.1. Метод за изчисляване и анализиране на различията между оценките за целите на платежеспособността и оценките във финансовите отчети	60
Г.2.1.1. Най-добра прогнозна оценка на резервите за претенции по общо застраховане.....	60
Г.2.1.2. Най-добра оценка на резервите за премии общо застраховане	60
Г.2.1.3. Технически резерви Животозастраховане.....	61
Г.2.1.5. Обяснения за разликите (Животозастраховане и Общо застраховане) между оценката за целите на платежеспособността и във финансовите отчети	63
Г.2.2. Несигурност, свързана с размера на техническите резерви	63
Г.2.3. Въздействие на мерките върху дългосрочни и преходни гаранции	63
Г.2.3.1. Мерки във връзка с дългосрочни гаранции.....	64
Г.2.3.2. Преходни мерки относно техническите резерви	64
Г.3. Други пасиви.....	64
Г.3.1. Условни задължения.....	65
Г.3.2. Провизии, различни от технически резерви	65
Г.3.3. Провизии за пенсии и други обезщетения	65
Г.3.4. Депозити от презастрахователи	66
Г.3.5. Отложени данъчни пасиви	66
Г.3.6. Деривативи	66
Г.3.7. Задължения към кредитни институции	66
Г.3.8. Финансови пасиви, различни от заеми, дължими към кредитни институции	66
Г.3.9. Задължения от застрахователни операции и суми, дължими на посредници	66
Г.3.10. Задължения от презастрахователни операции.....	66
Г.3.11. Други задължения (без застрахователни)	66
Г.3.12. Подчинени задължения	66

Г.3.13. Други задължения не споменати по-горе.....	66
Г.4. Друга информация.....	66
Д. УПРАВЛЕНИЕ НА КАПИТАЛА	67
Д.1. Собствен капитал.....	67
Д.1.1. Структура, размер и обем на основния и допълнителния собствен капитал	68
Д.1.2. Структура, сума и подреждане на основен и допълнителен капитал по редове.....	69
Д.1.3. Анализ на различията между счетоводния капитал и балансовия капитал, оценени за целите на платежоспособността	71
Д.2. Капиталово изискване за платежоспособност и минимално капиталово изискване	71
Д.2.1. Капиталово изискване за платежоспособност (КИП /SCR).....	72
Д.2.2. Минимално капиталово изискване (МКИ/MCR).....	72
Д.3. Използване на базирания на продължителността подмодул "капиталов риск" при изчисляване на капиталовото изискване за платежоспособност	73
Д.4. Разлика между стандартната формула и вътрешния модел	73
Д.5. Нарушения на минималното капиталово изискване и нарушения на капиталовото изискване за платежоспособност.....	73
Д.6. Друга информация	74

КРАТКО ИЗЛОЖЕНИЕ (РЕЗЮМЕ)

Член 292 от Регламент (ЕС) 2015/35 (Делегиран регламент (ЕС) 2015/35 на Комисията от 10 октомври 2014г. за допълване на Директива 2009/138/ЕО на Европейския парламент и на Съвета относно започването и упражняването на застрахователна и презастрахователна дейност (Платежоспособност II)

1. Отчетът за платежоспособност и финансово състояние съдържа ясно и кратко резюме. Резюмето е разбираемо за титулярите на полици и бенефициентите.

2. В резюмето на отчета се посочват всички значителни промени в дейността и резултатите, системата на управление, рисковия профил, оценката на платежоспособността и управлението на капитала на застрахователното предприятие през отчетния период.

Целта на отчета за платежоспособност и финансово състояние за Групама Животозастраховане ЕАД (наричана по-долу накратко „Дружеството“) е:

- описание на дейността и представянето;
- описание на системата за управление и оценка на нейната адекватност спрямо рисковия профил;
- описание, поотделно за всяка категория риск, на рисковата експозиция, концентрация, смекчаване и чувствителност;
- описание, поотделно за активите, техническите резерви и другите пасиви, на базите и методите, използвани за тяхното оценяване, заедно с обяснение на всички съществени разлики с използваните бази и методи за оценка във финансовите отчети;
- описание на управлението на капитала.

Настоящият отчет за платежоспособност и финансово състояние е одобрен от Управителния съвет на Групама Животозастраховане ЕАД на 06.04.2026г.

➤ Дейност и резултати

През 2025 г. глобалната икономика бе белязана от подновено геополитическо напрежение и търговски конфликти, които генерираха волатилност и несигурност преди постепенното възстановяване на показателите за доверие в края на годината. На финансовите пазари рисковите активи отбелязаха добро представяне, като дългосрочните лихвени проценти в Европа се повишиха, докато тези в САЩ отбелязаха спад. Кредитните пазари се възползваха от свиването на спредове, а пазарите на акции се възстановиха след пик на волатилността, подкрепени от технологичния сектор и инвестиционните планове. Стабилизирането на пазара на недвижими имоти бе потвърдено от признаци за умерено възстановяване.

През 2025г. Дружеството постига увеличение от 21% на своите брутни записани премии, постигайки размер от 40,585 хил. лв. (20,751 хил. евро) през 2025г. (2024: 33,641 хил. лв. (17,200 хил. евро)). По данни към 30.09.2025г. Дружеството нараства в пазарния си дял до 4,73% (2024: 4,14% по данни към 30.09.2024г.). Делът на премиения приход по видове бизнес линии не показва значителни промени в сравнение с предходната година. През 2025г. не е имало климатични събития с голямо влияние над Дружеството.

През 2025г. Дружеството продължи да преследва своята стратегия, основана на 6 основни стълба, като постигна задоволителни резултати по всеки един от тях:

1	# бързо обслужване	24/7 достъп
2	# навсякъде	Дигитални процеси за нашите клиенти и партньори
3	# справедлива стойност	Модернизация на продукти, създаване на нови продукти, добавени услуги, съкращаване на времето за пускане на пазара
4	# персонализирано изживяване	360-градусов поглед върху клиента, инструменти за сегментиране на клиенти
5	# човечен партньор	Обратна връзка от клиента, култура на обслужване, професионализъм и техническа експертиза
6	# работа с лекота	Автоматизация и Lean процеси

➤ Система за управление

В периода 01.01.2025 г. – 18.03.2025 г. Дружеството е с едностепенна система за управление - Съвет на директорите, състоящ се от шестима членове, от които двама изпълнителни членове. Двама от членовете с контролни функции са независими.

На 18.03.2025г. в Търговския регистър и регистъра на юридическите лица с нестопанска цел е вписана промяна в системата на управление, като се преминава от едностепенна към двустепенна система. Управлението на Дружеството се осъществява от Управителен съвет, състоящ се от 3 членове с 5-годишен мандат, от които двама изпълнителни. Контролните функции се осъществяват от Надзорен съвет, състоящ се от 3 членове, от които един е независим. В съответствие с изискванията на Търговския закон мандатът на първия Надзорен съвет е определен на 3 години, а за следващите същият може да бъде 5 години.

Във връзка с промяната в системата на управление е приет и обявен и нов Устав на Дружеството.

Към 31.12.2025 г. съставите на съветите на дружеството са, както следва:

Надзор съвет:

- Г-жа Катрин Пол Гранже-Поншон - гражданство Франция, председател;
- Г-жа Флоранс Мари Мартейл - гражданство Франция, член;
- Пламен Иларионов Пантев - гражданство България, независим член.

Управителният съвет:

- Г-жа Селин Едит Болар - гражданство Франция, председател и изпълнителен член (Главен изпълнителен директор);
- Г-н Тихомир Петъов Минчев - гражданство България, заместник-председател и изпълнителен член (Изпълнителен директор);
- Г-жа Катерина Стефанова Стефанова - гражданство България, член.

Управителният съвет е подпомаган в своята дейност от Мениджърския екип на Дружеството и създадените специализирани комитети като Комитет по управление на общия риск, съответствие, правни въпроси и одит, Комитет по управление на застрахователния риск, Финансов комитет, Презастрахователен комитет, Продуктов комитет и други.

Дружеството се представлява заедно от Главния изпълнителен директор Селин Болар и Изпълнителния директор Тихомир Минчев.

➤ **Рисков профил**

Предвид своята дейност и пазарно позициониране, Дружеството по същество е изложено на застрахователни (подписвачески) рискове (риск от предсрочно прекратяване, риск от смъртност, катастрофичен риск, риск от разходите, премиите, резервите и т.н.) и финансови рискове.

В Дружеството е въведена рамка за намаляване на застрахователния риск, състояща се от набор от принципи и правила по отношение на поемането и провизирането на застрахователни рискове, както и рамка за вътрешно и външно презастраховане. За финансовата 2025 г. Дружеството не е отбелязало значителна промяна в своя подписвачески риск.

В съответствие с вътрешната презастрахователна политика на Групата Groupama, Дружеството прилага техника за намаляване на застрахователния риск като презастрахова предимно чрез Groupama Assurances Mutuelles (GMA), а външните пласирания са в съответствие с груповата стратегия и предварително одобрени презастрахователи.

Рисковият профил на Дружеството е един от типичните за животозастрахователни предприятия, най-голяма е изложеността към подписвачески риск Животозастраховане. Той представлява 89% от капиталовото изискване за платежоспособност, след диверсификацията и капацитета за поемане на загуби от отсрочени данъчни активи (КИП).

Пазарният риск е вторият по значимост риск за Дружеството, с дял от 14% от КИП. През 2025г., Дружеството е отбелязало намаление в дела на пазарния риск от общото капиталово изискване за платежоспособност спрямо предходната година (2024г.: 16%).

Оперативният риск е с дял от 6% от КИП и се запазва без промяна спрямо предходната година.

Дружеството е въвело система от първични (основни класове активи) и вторични (в рамките на всеки клас активи) лимити, които имат за цел да ограничат притежаването на рискови активи и да избегнат концентрации (емитенти, сектори, държави).

➤ **Основни промени в оценката на платежоспособността**

През финансовата 2025г. бяха направени промени по отношение на прилаганите методи за изчисление на Резервът за възникнали, но непредадени претенции.

➤ **Управление на капитала**

Коефициентите за покритие на капиталовото изискване за платежоспособност КИП (SCR) и минималното капиталово изискване МКИ (MCR) са съответно 157% и 569% към 31 декември 2025г., в сравнение с 127% и 362% към 31 декември 2024г.

Собственият капитал, който е допустим за покритие на КИП, възлиза на 45.50 милиона лева (23.26 милиона евро) към 31 декември 2025г., в сравнение с 30.03 милиона лева (15.35 милиона евро) към 31 декември 2024 г.

Капиталът от първи ред е на стойност 45.50 милиона лева към 31 декември 2025г. (23.26 милиона евро).

А. ДЕЙНОСТ И РЕЗУЛТАТИ

А.1. Дейност

А.1.1. Общо представяне на Групама Животозастраховане ЕАД

А.1.1.1. Организация на Групама Животозастраховане ЕАД

Член 293 (1) от Регламент (ЕС) 2015/35

а) наименование и правна форма на предприятието;

б) наименование и координати за връзка на надзорния орган, който отговаря за финансовия надзор върху предприятието, а когато е уместно - наименование и координати за връзка на надзорния орган на групата, към която принадлежи предприятието;

в) наименование и координати за връзка на външните одитори на предприятието;

Групама Животозастраховане ЕАД е акционерно дружество, като 100% от акциите му са собственост на Groupama Holding Filiales et Participations, което е изцяло притежавано от Groupama Assurances Mutuelles. Дружеството е част от френската застрахователна група Groupama Assurances Mutuelles (наричана накратко в настоящия документ Групата Groupama).

В качеството си на застраховател, притежаващ лиценз за извършване на застраховане по класове застраховки по Раздел I на Приложение №1 от Кодекса за застраховането, Дружеството е на пазара на животозастраховането като продава застраховки живот на кредитополучатели и поддържа спрения си за нови продажби портфейл от смесени застраховки живот, детски и женитбени застраховки и застраховки свързани със структуриран бонд. Дружеството притежава и портфейл от застраховки злополуки, като същият постепенно се закрива.

През 2025 г. Дружеството запазва структурата на разпределение на премийния приход по канали продажба от предходната година. Групама Животозастраховане реализира 98% от премийния си приход през каналите на своя стратегически партньор Банка ДСК АД. Директните продажби са 2%. Разпределението на прихода по канали на продажба отразява стратегията на Дружеството да се фокусира върху продажбите през Банка ДСК АД.

При осъществяване на своята дейност Групама Животозастраховане ЕАД се подчинява на българския Кодекс за застраховане, останалите приложими нормативни актове на българското право и приложимите актове на правото на Европейски съюз.

➤ **Надзорен орган отговорен за финансовия надзор на дружеството**

Групама Животозастраховане ЕАД е поднадзорно лице на Комисията за финансов надзор (КФН) – България, гр. София, 1000, ул. Будапеща 16.

➤ **Надзорен орган на групата, към която принадлежи дружеството**

Групата Groupama подлежи на контрол от Органа за пруденциален надзор и пререструктуриране - Autorité de Contrôle Prudentiel et de Résolution (ACPR), 4 place de Budapest, 75009 Paris.

➤ **Независими одитори на дружеството**

Независим одитор на Групама Животозастраховане ЕАД е Делойт Одит ООД, с адрес гр. София, ул. „Михаил Тенев“ № 4.

А.1.1.2. Описание на Групата и позицията на Групама Животозастраховане ЕАД в Групата

Член 293 (1) от Регламент (ЕС) 2015/35

д) когато предприятието е част от група, подробности относно позицията на предприятието в на правната структура на групата;

ЕИОРА - Насоки за докладване и публично оповестяване (ЕИОРА -VoS-15/109)

Насока 1 - Дейност

в) опростена структура на групата.

Групата Groupama е основен участник в застрахователния сектор във Франция, както в имущественото застраховане и застраховането на отговорности, така и в застраховането на физически лица и финансови услуги. Групата Groupama присъства и в международен план.

Групата Groupama е организирана в структура, основана на описаните по-долу три нива:

- Местните взаимоспомагателни фондове („Местни каси“) представляват основата на взаимоспомагателна организация на Групата Groupama и дават възможност за установяване на близки взаимоотношения със застрахованите лица. Местните каси се презастраховат от Регионални каси съгласно специфичен презастрахователен механизъм, чрез който Местните каси се заменят от Регионалните каси в техния район, по отношение изпълнението на тяхната отговорност и задължения като застраховател към членовете им. Мрежата на Групата Groupama включва 2 600 местни каси, разположени на френска територия.
- Регионалните каси са презастрахователни дружества, които под контрола на централния орган Groupama Assurances Mutuelles, техен презастраховател, отговарят за своето управление, ценова и продуктовата политика, в рамките на стратегията на Групата Groupama, както и на своята търговска политика. Мрежата на Групата Groupama се състои от 13 регионални селскостопански взаимозастрахователни и презастрахователни каси (включително 9 във Франция, 2 отвъдморски и 2 специализирани).
- Groupama Assurances Mutuelles е централният орган на Групата Groupama, представляващ национален взаимен презастрахователен фонд, форма на дружество за взаимно застраховане, което изпълнява презастраховане и осигурява оперативното управление на Групата Groupama и дъщерните ѝ дружества. Groupama Assurances Mutuelles е презастраховател на Регионалните каси и централен орган на мрежата на Групата Groupama в съответствие със закона от 26 юли 2013 г. за разделяне и регулиране на банковите дейности.

В рамките на подразделението за взаимно застраховане на Групата Groupama, което се състои от Регионалните каси и Groupama Assurances Mutuelles, основните икономически взаимоотношения, са както следва:

- презастраховане, чрез ексклузивно презастраховане в значителни пропорции, на регионалните каси от Groupama Assurances Mutuelles, което води до икономическа солидарност и прехвърляне на част от дейността по управление на щетите на Регионалните каси към Groupama Assurances Mutuelles;
- мерки за сигурност и солидарност, насочени към гарантиране на сигурността на управлението и финансовото равновесие на всички Регионални каси и Groupama Assurances Mutuelles и организиране на солидарност, чрез специално споразумение.

Дъщерните дружества на Groupama Assurances Mutuelles, които съставляват капиталовата структура на Групата Groupama, поддържат бизнес отношения с Регионалните каси, които са отразени в разпространението от Регионалните каси на животозастрахователните, пенсионните и банковите продукти и услуги на Групата Groupama.

А.1.1.3. Квалифицирани участия в дружеството и свързани дружества

Член 293 (1) от Регламент (ЕС) 2015/35

з) описание на притежателите на квалифицирани участия в предприятието;

ЕЮРА - Насоки за докладване и публично оповестяване (ЕЮРА -BoS-15/109)

Насока 1 – Дейност

а) името и местонахождението на юридическите или физическите лица, които са преки и косвени притежатели на квалифицирани участия в предприятието (включително непосредственото и крайно предприятие майка или физическо лице), дела на притежаваното дялови участия и, ако е различен, дела на притежаваните права на глас;

б) списък на съществените свързани предприятия, включително името, правната форма, страна, дела на притежаваното участие и, ако е различен, дела на притежаваните права на глас;

➤ Притежателите на квалифицирани дялови участия в дружеството

Няма юридически или физически лица, които са преки и косвени притежатели на квалифицирани участия в Групама Животозастраховане ЕАД, т.к. 100% от акциите на Дружеството са собственост на Groupama Holding Filiales et Participations, което е изцяло притежавано от Groupama Assurances Mutuelles, което има структура на взаимно-спомагателна каса или кооперация.

➤ Значими свързани дружества

В съответствие с член 212, параграф 1, буква б), член 13, параграф 20 и член 212, параграф 2 от Директива 2009/138/ЕО на Европейския парламент и на Съвета от 25 ноември 2009 година относно започването и упражняването на застрахователна и презастрахователна дейност (Платежоспособност II), свързаните дружества са дъщерно дружество или друго дружество, в което се притежава (пряко или непряко) дялово участие надвишаващо 20% от собствеността, или в което се упражнява значително влияние.

Групама Животозастраховане ЕАД е 100% собственост на Groupama Holding Filiales et Participations, която е 100% собственост на Groupama Assurances Mutuelles, което има структура на взаимно-спомагателна каса или кооперация.

Съгласно Международен счетоводен стандарт 24, т. 5, свързани лица на Дружеството са собствениците – Groupama Holding Filiales et Participations и Groupama Assurances Mutuelles, както и дружествата от Групата Groupama. Към 31.12.2025г. няма свързани лица, в които е инвестирало и върху чиято финансова или оперативна политика Групама Животозастраховане ЕАД може да влияе, като упражнява контрол, съвместен контрол или значително влияние.

А.1.2. Анализ на дейността на Групама Животозастраховане ЕАД

Член 293 (1) от Регламент (ЕС) 2015/35

е) основните видове дейности на предприятието и основните географски области, в които то оперира;

А.1.2.1. Съществени линии на бизнес

Групама Животозастраховане ЕАД предлага набор от застраховки от сегменти на пазара на животозастрахователния бизнес, вкл. застраховка живот на кредитополучатели, застраховане с участие в печалбите, застраховане обвързано с индекс и дялове на инвестиционни фондове, застраховане във връзка с защита на доходите както и презастраховане в животозастраховането.

В brutните записани премии най-голям е дялът на друго животозастраховане (96%), а представянето на останалите бизнес линии е, както следва: застраховане с участие в печалбата (1%), застраховане обвързано с индекс и с дялове в инвестиционен фонд (1%), застраховане във връзка с защита на доходите (1%), а презастраховане в животозастраховането е с дял под 1%.

Съответствието между бизнес групите (job families) и линиите на бизнес на Дружеството, са както следва:

Линии на бизнес (Платежоспособност II)	Бизнес групи (job families)
Застраховане с участие в печалбата	Животозастраховане и анюитети – застраховка живот, платима в края на определен период, срочна застраховка, женитбена и детска застраховка
Застраховане, обвързано с индекс и с дялове в инвестиционен фонд	Застраховка живот, свързана с инвестиционен фонд
Друго животозастраховане	Животозастраховане и анюитети – срочна застраховка
Презастраховане в животозастраховането	Активно презастраховане
Застраховане във връзка със защита на доходите	Застраховане на доходи (продукти злополуки в животозастраховане)

А.1.2.2. Дейност според основна географска област

Всички дейности на Дружеството се извършват в България.

А.1.3. Значими събития от годината

Член 293 (1) от Регламент (ЕС) 2015/35

ж) всички съществени стопански или други събития, които са настъпили в рамките на отчетния период и са оказали съществено въздействие върху предприятието.

През 2025 г. глобалната икономика бе белязана от подновено геополитическо напрежение и търговски конфликти, които генерираха волатилност и несигурност преди постепенното възстановяване на показателите за доверие в края на годината. На финансовите пазари рисковите активи отбелязаха добро представяне, като дългосрочните лихвени проценти в Европа се повишиха, докато тези в САЩ отбелязаха спад. Кредитните пазари се възползваха от свиването на спредове, а пазарите на акции се възстановиха след пик на волатилността, подкрепени от технологичния сектор и инвестиционните планове. Стабилизирането на пазара на недвижими имоти бе потвърдено от признаци за умерено възстановяване.

А.2. Резултати от подписваческата дейност

Член 293 от Регламент (ЕС) 2015/35

2. Отчетът за платежоспособността и финансовото състояние съдържа **качествена и количествена информация** относно резултатите от подписваческа дейност на застрахователното или презастрахователното предприятие — на агрегирано равнище и по основни видове дейности и основни географски области, в които то е оперирало през отчетния период, сравнена с информацията, отчетена през предходния отчетен период, както е представена във финансовите отчети на предприятието.

АСРР SFCR-RSR Известие (Версия от 17.07.2023 г.)

По отношение на информацията, изисквана съгласно член 293, параграфи 2, 3 и 4 от Делегирания регламент, позоваването на данните от финансовите отчети означава, че данните, които трябва да бъдат докладвани в Отчета за платежоспособност и финансово състояние (SFCR), се основават на данните, съдържащи се в публикуваните финансови отчети на дружеството (напр. годишни отчети). На същата база публикуваните данни се съпоставят с установените за предходния отчетен период.

В раздел „А.2 Резултати от подписваческа дейност“ на Отчета за платежоспособност и финансово състояние (SFCR), както е посочено в Приложение XX на Регламент (ЕС) №. 2015/35, дружеството представя брутни и нето данни за презастраховане.

А.2.1. Цялостно представяне на подписваческата дейност

(QRT) S.05.01 Премии, претенции и разходи по вид дейност

	2025				2024				
	Общо застраховане		Животозастраховане		Общо застраховане и Животозастраховане		Общо застраховане и Животозастраховане		
	хил. лева	хил. евро	хил. лева	хил. евро	хил. лева	хил. евро	хил. лева	хил. евро	
ЗАПИСАНИ ПРЕМИИ									
Брутни-пряка дейност	490	251	40 095	20 500	40 585	20 751	33 641	17 200	
Дял на презастрахователи	6	3	374	191	380	194	305	156	
Нетни	484	247	39 721	20 309	40 205	20 556	33 336	17 044	
ПОЛУЧЕНИ ПРЕМИИ									
Брутни-пряка дейност	506	259	40 095	20 500	40 601	20 759	33 649	17 204	
Дял на презастрахователи	6	3	374	191	380	194	305	156	
Нетни	500	256	39 721	20 309	40 221	20 565	33 344	17 049	
ВЪЗНИКНАЛИ ПРЕТЕНЦИИ									
Брутни-пряка дейност	-	11	-	6	5 597	2 862	5 586	2 856	10 101
Дял на презастрахователи	-	0	-	-	435	222	435	222	168
Нетни	-	11	-	6	5 162	2 639	5 151	2 634	9 933
Възникнали разходи	633	324	23 911	12 226	24 544	12 549	20 254	10 356	
Баланс - други технически разходи/приходи	0	-	-	186	-	95	-	95	102

➤ Общ анализ на подписваческите приходи и разходи

Общата сума на брутните записани премии (директен бизнес и активно презастраховане, придобито при вливането с Групама Експрес) към 31.12.2025 г. е 40,585 хил. лв. (20,751 хил. евро), а нетната записана премия е 40,205 хил. лв. (20,556 хил. евро), т.е. нетно увеличение с 21% спрямо предходната година в брутните записани премии.

Получените премии възлизат съответно на 40,601 хил. лв. (20,759 хил. евро) (брутни) и 40,221 хил. лв. (20,565 хил. евро) (нетни) или нетно увеличение с 21% спрямо предходна година в брутните получени премии.

Възникналите претенции възлизат на 5,586 хил. лв. (2,856 хил. евро) (брутни) и 5,151 хил. лв. (2,634 хил. евро) (нетни, след освобождаване на дела на презастрахователите), което е намаление в брутните претенции с 45% спрямо предходната година.

Възникнали разходи възлизат на 24,544 хил. лв. (12,549 хил. евро), което е увеличение с 21% спрямо предходната година.

➤ Разбивка по дейности общо застраховане и животозастраховане

Групама Животозастраховане ЕАД осъществява животозастрахователна и общозастрахователна дейност – продажба на застраховки злополука. Делът на злополуката в общите нетни спечелени премии към 31.12.2025г. е 1%.

А.2.2. Резултат от подписваческа дейност по бизнес линии

в хиляди лева	Застраховане с участие в печалбата		Застраховане, обвързано с индекс и дялове в инвестиционен фонд		Друго животозастраховане		Презастраховане в животозастраховането		Застраховане във връзка със защита на доходите		Общо	
	2025	2024	2025	2024	2025	2024	2025	2024	2025	2024	2025	2024
Записани премии	297	412	565	460	39 105	32 043	128	187	490	539	40 585	33 641
Получени премии	297	412	565	460	39 105	32 043	128	187	506	547	40 601	33 649
Възникнали претенции	929	1 590	397	418	4 155	8 100	116	-101	-11	94	5 586	10 101
Възникнали разходи	188	2	99	51	23 506	19 375	118	145	633	681	24 544	20 254
Баланс - други технически разходи/приходи											-186	102

в хиляди евро	Застраховане с участие в печалбата		Застраховане, обвързано с индекс и дялове в инвестиционен фонд		Друго животозастраховане		Презастраховане в животозастраховането		Застраховане във връзка със защита на доходите		Общо	
	2025	2024	2025	2024	2025	2024	2025	2024	2025	2024	2025	2024
Записани премии	152	211	289	235	19 994	16 383	65	96	251	276	20 751	17 200
Получени премии	152	211	289	235	19 994	16 383	65	96	259	280	20 759	17 204
Възникнали претенции	475	813	203	214	2 124	4 141	59	-52	-6	48	2 856	5 165
Възникнали разходи	96	1	51	26	12 018	9 906	60	74	324	348	12 549	10 356
Баланс - други технически разходи/приходи											-95	52

Горните таблици представят резултатите от подписваческата дейност по бизнес линии съгласно Платежоспособност II, изразени съответно в хил. лева и хил. евро. Таблиците са изготвени на база на форма за количествено отчитане съгласно Платежоспособност II (QRT) S.05.01.02 - Премии, претенции и разходи по вид дейност (вижте Приложения 2 и 3). Този отчет не включва финансови приходи, нито промени в други технически резерви. Сегментацията, избрана от Дружеството за управление на неговата дейност, е сегментация по „бизнес линия“ (Line of business). Съответствието между тези две разбивки на дейности е представено в секция А.1.2.1.

Общата сума на brutните записани премии директен бизнес към 31.12.2025 г. е 40,585 хил. лв. (20,751 хил. евро), а нетната записана премия е 40,205 хил. лв. (20,556 хил. евро), т.е. нетно увеличение с 21% спрямо предходната година в brutните записани премии.

Групама Животозастраховане ЕАД е фокусирана в друго животозастраховане (рискова застраховка живот на кредиторполучатели), което представлява 96% от общия и портфейл на Дружеството. В случай че не се отчете активното презастраховане, то делът на рискова застраховка живот на кредиторполучатели е 97%. Сумата на brutните записани премии друго животозастраховане нараства с 22% през 2025г. спрямо 2024г., което е много добро представяне предимно поради увеличение на проникването по застраховките по кредити с Банка ДСК АД.

Възникналите претенции (brutни) възлизат на 5,586 хил. лв. (2,856 хил. евро), а нетните след освобождаване на дял на презастрахователи достигат 5,151 хил. лв. (2,634 хил. евро) или намаление с 45% спрямо предходната година в brutните възникналите претенции. Съотношението на brutните възникналите претенции спрямо brutни записани премии към 31.12.2025г. е 14% (31.12.2024г.: 30%).

Възникнали разходи възлизат на 24,544 хил. лв. (12,549 хил. евро), което е увеличение с 21% спрямо предходната година. Те се разделят на:

- 8,565 хил. лв. (4,379 хил. евро) административни разходи;
- 83 хил. лв. (42 хил. евро) разходи за управление на инвестиции;
- 15,822 хил. лв. (8,090 хил. евро) аквизиционни разходи,
- 74 хил. лв. (38 хил. евро) разходи за управление на претенции.

А.3. Резултати от инвестиции

Член 293 от Регламент (ЕС) 2015/35

3. Отчетът за платежоспособността и финансовото състояние съдържа цялата посочена по-долу качествена и количествена информация по отношение на резултатите от инвестиции през отчетния период на застрахователното или презастрахователното предприятие, сравнена с информацията, отчетена през предходния отчетен период, както е представена във финансовите отчети на предприятието:

- а) информацията относно приходите и разходите от инвестиции по различните класове активи, както и компонентите на тези приходи и разходи, когато това е необходимо за тяхното правилно разбиране;
- б) информацията за всички печалби и загуби, признати пряко в капитала;
- в) информацията за всички инвестиции в секюритизации.

А.3.1. Инвестиционно представяне по класове активи

Информацията относно представянето (лихви, дивиденди, нетна печалба и загуба и нереализираните печалби и загуби) за основните видове инвестиции са представени в следващата таблица:

Ред номер	Категория активи	2025						2024					
		Лихви, дивиденди, рента		Нетна печалба и загуба		Нереализирани печалби и загуби		Лихви, дивиденди, рента		Нетна печалба и загуба		Нереализирани печалби и загуби	
		хил. лева	хил. евро	хил. лева	хил. евро	хил. лева	хил. евро	хил. лева	хил. евро	хил. лева	хил. евро	хил. лева	хил. евро
1	Държавни ценни книжа	578	296	-	-	2 018	1 032	645	330	-19	-10	1 884	963
2	Корпоративни облигации	244	125	-	-	-5	-3	494	252	0	0	55	28
3	Колективни инвестиционни схеми	65	33	-3	-2	-2	-1	40	21	6	3	-	-
4	Пари в брой и депозити	9	5	-	-	-	-	7	4	-	-	-	-
5	Недвижимо имущество	47	24	-	-	-	-	31	16	-	-	-	-

Забележка: Нетните печалби и загуби са разликата между продажната или надежната стойност и справедливата стойност в края на предходната финансова година.

Нереализираните печалби и загуби са активи, които не са продадени или не се отпускат през годината. Те се изчисляват като разлика между справедливата стойност към края на годината и справедливата стойност в края на предходната година.

Дружеството няма инвестиции под секюритизация.

А.3.2. Печалби и загуби, пряко признати като собствен капитал

Подобрение в представянето на инвестициите в сравнение с предходна година поради по-добра диверсификация, както и достъп до инвестиции. Стойността на приходи и разходи признати директно в капитала на Дружеството в резултат на преоценка на държавни и корпоративни ценни книжа възлиза на -701 хил. лв. (-358 хил. евро) през 2024г. (2024: -2,018 хил. лв. (-1,031 хил. евро)).

А.4. Резултати от други дейности

Член 293 от Регламент (ЕС) 2015/35

4. Отчетът за платежоспособността и финансовото състояние описва другите съществени приходи и разходи на застрахователното или презастрахователното предприятие, възникнали през отчетния период, сравнени с информацията, отчетена през предходния отчетен период, както е представена във финансовите отчети на предприятието.

А.4.1. Приходи и разходи от други дейности

Дружеството не е записало други значителни приходи или разходи извън нетния доход от застрахователни премии и приходите от финансови активи.

А.4.2. Договори за наем

4. Насока 2 (Известие АСРР)

В раздел „А.4. Резултати от други дейности“ на Отчета за платежоспособността и финансовото състояние, както е посочено в приложение XX към Регламент (ЕС) 2015/35, компаниите описват договореностите за лизинг за всеки съществен лизинг, като отчитат отделно финансовия и оперативния лизинг.

Договорите за наем, сключени от Дружеството като наемател са основно за оперативни недвижими имоти.

А.5. Друга информация

Член 293 от Регламент (ЕС) 2015/35

Отчетът за платежоспособността и финансовото състояние съдържа в отделен раздел всяка друга съществена информация относно дейността и резултатите на застрахователното или презастрахователното предприятие.

Няма.

Б. СИСТЕМА НА УПРАВЛЕНИЕ

Б.1. Обща информация за системата на управление

Б.1.1. Описание на системата за управление

Б.1.1.1. На ниво дружество

Групама Животозастраховане ЕАД е акционерно дружество - 100% собственост на Groupama Holding Filiales et Participations, собственост на Groupama Assurances Mutuelles.

При осъществяване на дейността си Групама Животозастраховане ЕАД се ръководи от българския Кодекс на застраховането и се контролира от Комисията за финансов надзор. Дружеството е учредено по реда на Търговския закон и към края на 2025г. има следните органи на управление:

- Едноличен собственик;
- Надзорен съвет;
- Управителен съвет.

Решенията на Едноличния собственик са задължителни за другите органи на Дружеството.

Както е посочено в Устава на Групама Животозастраховане ЕАД, Едноличният собственик може да:

- изменя и допълва Устава на Дружеството;
- увеличава и намалява капитала на Дружеството;
- преобразува и прекратява Дружеството;
- избира и освобождава членовете на Надзорния съвет, определя размера на гаранцията, която всеки член на Надзорния и Управителния съвети дава за своето управление;
- определя възнаграждението на членовете на Надзорния съвет, както и правото на членовете на Надзорния и Управителния съвети да получават част от печалбата на Дружеството, както и да придобият акции и облигации на Дружеството;
- назначава и освобождава одиторски дружества, които са регистрирани одитори съгласно Закона за независимия финансов одит и изразяването на сигурност по устойчивостта;
- одобрява Годишния финансов отчет, след заверка от назначеното одиторско дружество, взема решение за разпределение на печалбата, за попълване на фонд „Резервен“ и за изплащане на дивидент;

- решава издаването на облигации;
- назначава ликвидаторите при прекратяване на Дружеството, освен в случай на несъстоятелност или в други случаи, съгласно действащата нормативна уредба;
- освобождава от отговорност членовете на Надзорния и Управителния съвети;
- взема решения за учредяване на ново дружество или за придобиване на част от капитала на съществуващо дружество, в случай че размерът на участието на Дружеството е 5 или повече процента от капитала на новоучреденото или съществуващото дружество. Това не се отнася за инвестициите на застрахователните резерви;
- одобрява договори за придобиване и разпореждане с имущество между Дружеството и член на Надзорния и Управителния съвет на Дружеството, ако предвидената в договора цена или пазарната стойност на имуществото е по-голяма от 0,1% от капитала на Дружеството. Това ограничение не се прилага за договори, включени в обичайната дейност на Дружеството;
- решава и други въпроси, поставени в неговата компетентност от закона или Устава.

Надзорният съвет е орган с контролни функции и не може да участва в управлението на Дружеството. Той представлява Дружеството само в отношенията с Управителния съвет. Членовете на Надзорния съвет се избират и освобождават от Едноличния собственик на капитала на Дружеството.

Управлението на дружеството се осъществява от Управителен съвет, който извършва своята дейност под контрола на Надзорния съвет. Членовете на Управителния съвет се избират и освобождават от Надзорния съвет на Дружеството. Двама от членовете на Управителния съвет (изпълнителни директори, единият от които - Главен изпълнителен директор) са овластени да представляват Дружеството. Управителният съвет ръководи Дружеството в интерес на Едноличния собственик и взема решения по всички въпроси относно дейността на Дружеството, които не са в сферата на компетентност на Едноличния собственик или на Надзорния съвет.

Като изцяло консолидирано дъщерно дружество на Групата Groupama, Групама Животозастраховане ЕАД активно се ангажира с политиката на управление на последната и я прилага в собствената си организация.

Б.1.1.2. На ниво Група

Организацията на Групата Groupama се основава на 3-те нива на взаимосвързаност, които представляват Местните каси, Регионалните каси и Groupama Assurances Mutuelles.

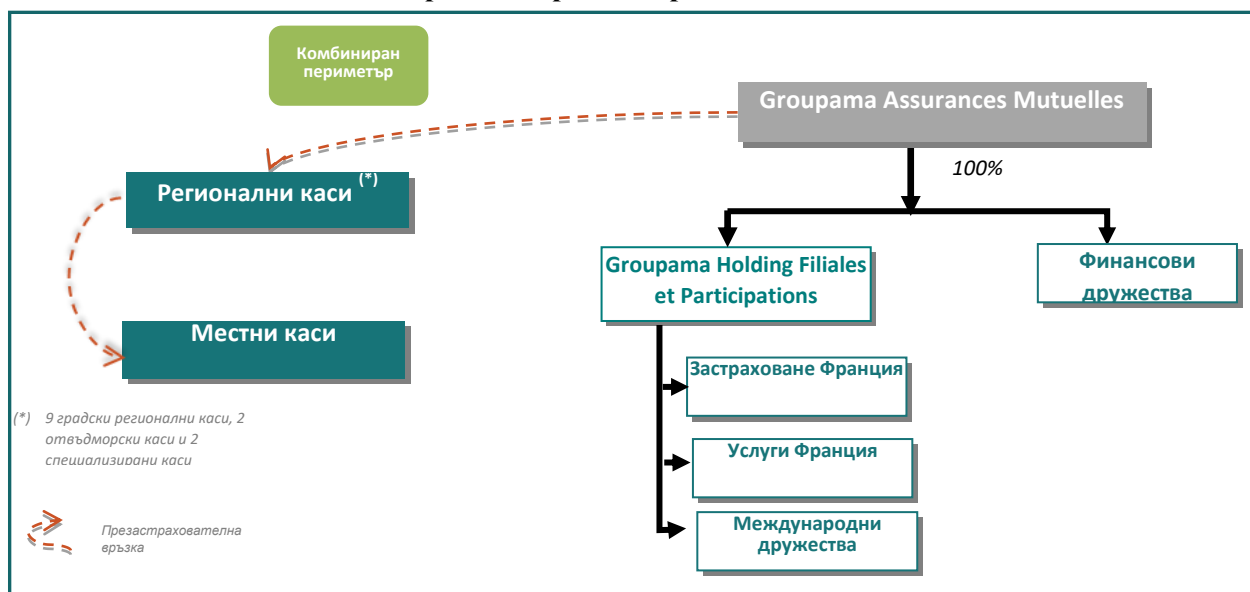
Регионалните взаимоспомагателни каси са членове на Groupama Assurances Mutuelles и притежават 100% от правото на глас в общото събрание и издадените от Groupama Assurances Mutuelles взаимни сертификати.

Групата Groupama се управлява посредством модел, в който всеки участник носи отговорност. Членовете избират свои представители на местно ниво (27,000 избрани представители), които от своя страна избират свои представители на регионално и национално ниво. Директорите на местните застрахователните дружества, контролират всички съвети на директорите на дружествата на Групата Groupama. Те назначават общото ръководство. По този начин избраните ръководни представители участват във всички органи на управление на Групата Groupama, независимо дали са местни (2,600) дружества, регионални или национални дружества чрез федерациите и съвета на директорите на Groupama Assurances Mutuelles и нейните дружества.

Groupama Assurances Mutuelles, селскостопански взаимен презастрахователен фонд с национална компетентност, е юридическа структура без капитал, централното тяло на мрежата Groupama и компанията майка на Groupama Prudential Group, която се състои от дъщерните дружества и холдингите на Groupama Assurances Mutuelles, както и от земеделските взаимозастрахователни или презастрахователни фондове, независимо дали са регионални, местни или специализирани (наричани по-нататък „мрежата“). Основните му мисии, са както следва:

- осигуряване на сближаването и правилното функциониране на поделенията в мрежата на Групата Groupama;
- упражняване на административен, технически и финансов контрол върху организацията и управлението на органите на мрежата на Групата Groupama;
- осигуряване прилагането на законодателните и регулаторните разпоредби, отнасящи се до организациите на мрежата;
- определяне и прилагане на оперативната стратегия на Групата Groupama, след консултации с регионалните дружества;
- презастраховане на регионалните дружества;
- управление на всички дъщерни дружества;
- създаване на програма за външно презастраховане на цялата Групата Groupama;
- предприемане на всички необходими мерки за гарантиране на платежоспособността и спазването на анжиментите на всяка от организациите в мрежата на Групата Groupama, както и в Групата Groupama като цяло;
- създаване на обединени счетоводни отчети.

Опростена правно - организационна схема



Съветът на директорите на всяка от регионалните каси включва членове, избрани от местните дружества. Съветът на директорите на Groupama Assurances Mutuelles включва директорите на 9-те регионални дружества във Франция, както и независими управители.

В съответствие с разпоредбите на устава на Groupama Assurances Mutuelles е създаден Консултативен съвет по взаимно застраховане, чиято мисия е да определи общите насоки на взаимозастрахователната група и да следи за тяхното изпълнение.

С изключение на председателя на Groupama Assurances Mutuelles, членовете на Съвета от 9-те регионални дружества в континентална Франция участват в управлението на основните дъщерни дружества на Групата Groupama и имат право да заемат поне едно директорско място в следните дъщерни дружества на Groupama Assurances Mutuelles (Франция и международни дружества):

- Франция: Groupama Gan Vie, Gan Assurances, Mutuaide Assistance, Groupama Assurance-crédit & Caution, Groupama Asset management, Groupama Immobilier, Gan Patrimoine, Gan Prévoyance;
- Международни: Groupama Assicurazioni (Италия), Groupama Asigurari (Румъния), Groupama Phoenix (Гърция), Groupama Biztosito (Унгария), Groupama Osiguranje (Словения), Gan Outremer (Нова Каледония) и Групама Застраховане и Групама Животозастраховане (България).

Всеки от председателите на 8-те регионални взаимоспомагателни дружества в континентална Франция, различни от председателя на Groupama Assurances Mutuelles, има мандат като председател на съвета на директорите на едно от тези френски дъщерни дружества и на италианското дъщерно дружество. В допълнение към избраните представители, съветите на директорите на тези дъщерни дружества включват изпълнителни директори на регионални дружества и представители на Groupama Assurances Mutuelles.

Членовете на управителните органи на основните френски и международни дъщерни дружества работят съвместно с представители на висшия мениджмънт на Groupama Assurances Mutuelles и съответните регионални структури.

Б.1.2. Структура на административния, управителен или надзорен орган на Групама Животозастраховане ЕАД

Член 294 (1) от Регламент (ЕС) 2015/35

а) структурата на административния, управителния или надзорния орган на предприятието, включително описание на неговите основни задачи и отговорности и кратко описание на разделението на отговорностите в рамките на тези органи, по-специално дали в тях съществуват съответните комитети, както и описание на основните задачи и отговорности на ключовите функции;

б) всякакви значителни промени в системата на управление, настъпили през отчетния период;

В периода 01.01.2025 г. – 18.03.2025 г. Дружеството е с едностепенна система за управление - Съвет на директорите, състоящ се от шестима членове, от които двама изпълнителни членове. Двама от членовете с контролни функции са независими.

На 18.03.2025г. в Търговския регистър и регистъра на юридическите лица с нестопанска цел е вписана промяна в системата на управление, като се преминава от едностепенна към двустепенна система. Управлението на дружеството се осъществява от Управителен съвет, състоящ се от 3 членове с 5-годишен мандат, от които двама изпълнителни. Контролните функции се осъществяват от Надзорен съвет, състоящ се от 3 членове, от които един е независим. В съответствие с изискванията на Търговския закон мандатът на първия Надзорен съвет е определен на 3 години, а за следващите същият може да бъде 5 години. Във връзка с промяната в системата на управление е приет и обявен и нов Устав на Дружеството.

В Групама Животозастраховане ЕАД като дружество от обществен интерес функционира и Одитен и риск комитет с трима членове (двама независими членове и един член, който е член на Надзорния съвет) в съответствие със Закона за независимия финансов одит и изразяването на сигурност по устойчивостта.

Групата Groupama започна процес на постепенно усъвършенстване на системата за обучение на директорите на всички свои застрахователни компании.

Б.1.2.1. Надзорен съвет

Б.1.2.1.1. Членове

Считано от 18 март 2025 г., при двустепенна система на управление, контролният орган на Дружеството е Надзорен съвет. Той се състои от трима членове, назначени от Едноличния собственик на капитала. Разпределението на ролите в Надзорния съвет е следното:

- Председател на Надзорния съвет;
- Двама редовни членове, от които 1 е независим.

Надзорният съвет на Дружеството е в състав:

- Г-жа Катрин Пол Гранже-Поншон - гражданство Франция, председател;
- Г-жа Флоранс Мари Мартейл - гражданство Франция, член;
- Пламен Иларионов Пантев - гражданство България, независим член.

Б.1.2.1.2. Основни роли и отговорности

➤ Отговорности на Надзорния съвет

Надзорният съвет е орган с контролни функции и не може да участва в управлението на Дружеството. Той представлява дружеството само в отношенията с Управителния съвет. В рамките на своите правомощия и корпоративните цели, Надзорния съвет следи за законосъобразно и целесъобразно функциониране на Дружеството, като извършва всякакви проверки или контроли, които счита за необходими.

➤ Отговорности на Председателя на Надзорния съвет

Председателят на Надзорния съвет организира и ръководи работата на Надзорния съвет и контролира и координира изпълнението на взетите решения.

➤ Правомощия предоставени само на Надзорния съвет

В съответствие с разпоредбите на Устава на Дружеството, Надзорния съвет:

- осигурява изпълнението на решенията на Едноличния собственик;
- избира и освобождава членовете на Управителния съвет и предоставя одобрение за овластяване и за оттегляне на овластяването на членовете на Управителния съвет, които да представляват Дружеството;
- приема правила за работата си и правила за работата на Управителния съвет;
- извършва преглед на одитираните годишни финансови отчети и предлага на Едноличния собственик вземането на решение относно разпределение на печалбата;
- одобрява придобиване и разпореждане с недвижими имоти и друго имущество, както и за поемане на задължения над определена, съгласно вътрешните правила на Дружеството стойност, доколкото тези решения съгласно Устава не са в правомощията на Едноличния собственик и/или са предоставени изцяло в правомощията на Управителния съвет;
- взема решения относно организационни промени на ниво В-1 (направления, дирекции и отдели на пряко подчинение на Управителния съвет);
- упражнява контрол върху дейността на Дружеството, в това число, но не само, финансовото му представяне, платежоспособността, човешките ресурси, състоянието на контролната среда и други въпроси, определени съгласно правилата за работа на съветите, вътрешните политики, процедури и правила;
- съгласува стратегическите средносрочни (3-годишни) и дългосрочни (5-годишни) планове за дейността на Дружеството;

- одобрява решение за учредяване или участие в дружество в страната или чужбина, освен когато това решение е в правомощията на Едноличния собственик;
- взема решение за разпореждане с притежаваните от Дружеството дялове и акции в търговски дружества, за прекратяването на участие на Дружеството в дружество в страната или чужбина;
- избира от състава си председател и заместник-председател на Надзорния съвет, определя правата и отговорностите им, освобождава ги от позицията, за която ги е избрал;
- взема решение за обезсилване на акциите в случаите на чл. 14, ал. 2, т. 1 от Устава на дружеството и предлага нови акции на мястото на обезсилените;
- взема всякакви други решения, които съгласно закона, Устава или друг вътрешен за Дружеството акт са отнесени в неговите правомощия.

Някои операции също подлежат на одобрение от Надзорния съвет, ако те надхвърлят единичната сума, определена от Надзорния съвет.

Б.1.2.1.3. Комитет докладващ директно на Надзорен съвет

При изпълнение на своята дейност Надзорния съвет е подпомаган от **Одитен и риск комитет**.

Този комитет е създаден в съответствие с изискванията на Кодекса за застраховане, Закона за независимия финансов одит и изразяването на сигурност по устойчивостта, Закона за счетоводството, Устава на Групама Животозастраховане ЕАД и решение на Едноличния собственик.

Мястото на този комитет в организационната структура на Дружеството е в съответствие с предписанията на Закона за независимия финансов одит и изразяването на сигурност по устойчивостта, както и на Регламент (ЕС) № 537/2014 относно специфични изисквания по отношение на задължителния одит на предприятия от обществен интерес. Този комитет докладва своите заключения на Надзорния съвет и Едноличния собственик.

Одитният и риск комитет се състои от трима членове, от които един член на Надзорния съвет и двама независими. Председателят на Одитния и риск комитет се избира измежду членовете му и е независим член.

Основни функции на Одитния и риск комитет са да консултира Надзорния съвет и Едноличния собственик по теми във връзка с избор на независим финансов одитор, качество на финансовата отчетност, контролна среда, рискове по отношение на финансовата информация, процеса на финансовия одит. Този комитет има и други функции във връзка с установени в неговия правилник за дейност, вътрешни политики, правила и процедури на Дружеството и приложимото законодателство.

Този комитет поддържа преки взаимоотношения с Едноличния собственик, Надзорния съвет, Управителния съвет и Ключовите функции по смисъла на Директива 2009/138/ЕО (Платежоспособност II). Предвидени са специфични взаимоотношения с Комисията за публичен надзор над регистрираните одитори съгласно Закона за независимия финансов одит и изразяването на сигурност по отношение на устойчивостта.

Б.1.2.2. Управителен съвет

Управлението на дружеството се осъществява от Управителен съвет, който извършва своята дейност под контрола на Надзорния съвет. Членовете на Управителния съвет се избират и освобождават от Надзорния съвет на Дружеството. Управителният съвет ръководи Дружеството в интерес на Едноличния собственик и взема решения по всички въпроси относно дейността на Дружеството, които не са в сферата на компетентност на Едноличния собственик или на Надзорния съвет.

Управителният съвет на Дружеството е в състав:

- Г-жа Селин Едит Болар - гражданство Франция, член и Главен изпълнителен директор;
- Г-н Тихомир Петъов Минчев - гражданство България, член и Изпълнителен директор;
- Г-жа Катерина Стефанова Стефанова - гражданство България, член.

Дружеството се представлява заедно от Главния изпълнителен директор Селин Болар и Изпълнителния директор Тихомир Минчев.

Б.1.2.2.1. Основни роли и отговорности

Управлението на дружеството се осъществява от Управителния съвет. Отношенията между Дружеството и членовете на Управителния съвет се установяват с договори, сключени писмено от Председателя на Надзорния съвет от името на Дружеството.

Управителният съвет свиква своите заседания по инициатива на всеки от членовете му не по-рядко от веднъж на три месеца. Управителният съвет може да взема решения ако присъстват най-малко 2/3 (две трети) от членовете му лично или представлявани от друг член на Управителния съвет. Всеки присъстващ член на Управителния съвет може да представлява само един отсъстващ член. Управителният съвет взема решенията си с единодушие на присъстващите членове. За заседанията на Управителния съвет се водят протоколи, които се подписват от всички присъстващи членове на Управителния съвет.

Управителният съвет с одобрението на Надзорния съвет е възложил управлението и представителството на Дружеството на Главен изпълнителен директор и Изпълнителен директор.

Главният изпълнителен директор и Изпълнителният директор:

- организират изпълнението на решенията на Едноличния собственик, Надзорния съвет и Управителния съвет;
- осъществяват оперативното ръководство на дейността на Дружеството, като решават всички въпроси, включени в техните правомощия съгласно Устава, решенията на Едноличния собственик, Надзорния съвет и Управителния съвет, вътрешните правила на Дружеството и други;
- контролират дейността на Дружеството, доколкото това не е в правомощията на други органи на Дружеството;
- докладват незабавно на Управителния съвет, респективно на Надзорния съвет в съответствие с Устава и вътрешните правила за всички настъпили обстоятелства от съществено значение за Дружеството;
- представлява Дружеството пред държавни и общински органи и организации, съдилища или конкретни юрисдикции, пред юридически и физически лица, както и при уреждане на трудовите правоотношения, със служителите на Дружеството;
- упълномощават други лица за извършване на отделни действия, в рамките на техните правомощия;
- вземат всякакви други решения и извършват всякакви други дейности, които са включени в техните правомощия по силата на закона, Устава на Дружеството, решенията на Едноличния собственик, Надзорния съвет и Управителния съвет, вътрешните актове на Дружеството и/или договора, сключен между тях и Дружеството.

Б.1.2.2.2. Роля на Мениджърския екип на Дружеството

Мениджърският екип на Дружеството се състои от всички висши ръководни кадри, които подпомагат Управителния съвет в изпълнението на задълженията им при управлението на Дружеството.

Мениджърският екип на Дружеството подготвя оперативните решения в рамките на Групама Животозастраховане ЕАД и обединява представители на мениджърските екипи от основните структурни единици.

Б.1.2.2.3. Делегиране на отговорности

Системата за делегиране на отговорности на Групама Животозастраховане ЕАД се основава на:

- линия за отчетност пред ръководството;
- обем от съответни правомощия, определени за всяка структурна единица на Дружеството;
- делегиране на отговорности с вътрешно-нормативни документи, заповеди на ръководството, пълномощни и други;
- поддържане на списък с писмени пълномощни, съставен и контролиран от отдел Общо правно обслужване и съответствие.

Делегирането на отговорности попада в три отделни категории: устно делегиране на отговорности, писмено делегиране на отговорности (пълномощни, заповеди, вътрешно-нормативни документи и т.н.) и мандат за управление и представителство на Дружеството.

Б.1.3. Ключови функции

Член 294 (1) от Регламент (ЕС) 2015/35

Описание на основните роли и отговорности на ключовите функции;

Насока 3 (Известие на АСРР): Управленска структура

В раздел "Б.1 Обща информация относно системата за управление" на Отчета за платежоспособността и финансовите условия (SFCR), както е предвидено в Приложение XX към Регламент (ЕС) №. 2015/35, в който предприятията описват разпоредбите, които овластяват ключовите функции с власт, ресурси и оперативна независимост, необходими за изпълнение на техните задачи, както и да докладват пред съвета на директорите или надзорния съвет и да ги съветват.

Като част от системата за управление на риска и системата за вътрешен контрол, в Дружеството функционират следните ключови функции:

- Функция по управление на риска;
- Функция, следяща за спазване на нормативните изисквания (функция за съответствие);
- Функция за вътрешен одит;
- Актюерска функция;
- Функция по разпространение на застрахователни продукти.

Титулярите на ключови функции се одобряват от Комисията за финансов надзор.

Титулярите на ключовите функции, докладват на Надзорния съвет директно и/или на Одитен и риск комитет.

➤ Функция по управление на риска

Ключовата функция по управление на риска действа конкретно в области, свързани с финансови, застрахователни, оперативни и репутационни рискове, засягащи платежоспособността на Дружеството. Функцията отговаря за внедряването и мониторинга на системата на управление на риска. Последната се състои от процеси и процедури, необходими за идентифициране, измерване и наблюдение на рисковете, на които Дружеството е изложено или може да бъде изложено. Ключовата функция по управление на риска работи в тясно сътрудничество с Group Risk Department.

Титуляр на ключовата функция по управление на риска е Ръководител отдел Управление на риска и процесите. Той/тя е функционално подчинен на Управителния съвет и на Надзорния съвет на Дружеството, а от гледна точка на административна подчиненост Титулярят на ключовата функция по управление на риска е в дирекция Риск, съответствие и правно обслужване.

➤ **Функция за съответствие**

Ключовата функция за съответствие съветва Управителния съвет и Надзорния съвет на Дружеството относно спазването на законовите, подзаконовите и административните разпоредби, съобразно действащото законодателство. Титулярят на ключовата функция за съответствие уведомява Заместник-председателя на Комисията за финансов надзор за случаите, когато е установено несъответствие и Управителния съвет не е предприел достатъчно действия за отстраняването му.

Титуляр на ключовата функция за съответствие е Ръководител отдел Общо правно обслужване и съответствие. Той/тя е функционално подчинен на Надзорния съвет и на Управителния съвет на Дружеството, а от гледна точка на административна подчиненост Титулярят на ключовата функция за съответствие е в дирекция Риск, съответствие и правно обслужване.

➤ **Функция за вътрешен одит**

Ключовата функцията по вътрешен одит се извършва обективно и независимо от оперативните функции. Одитният план на отдел Вътрешен одит се утвърждава от Управителен съвет. Функцията докладва на Управителен съвет и на Надзорен съвет на Дружеството за всяка неизправност, аномалия, инцидент или измама, открита по време на изпълнението на функцията по вътрешен одит.

Титуляр на ключовата функция по вътрешния одит е Ръководителят отдел Вътрешен одит. Той/тя е административно подчинен на Главния изпълнителен директор и функционално подчинен на Управителния съвет и на Надзорния съвет на Дружеството.

➤ **Актюерска функция**

Актюерската функция е отговорна за анализирането на съгласуваността, силните и слабите страни (или точките на несигурност) на техническото управление на организацията във всичките му измерения (ценообразуване, подписваческа дейност, заделяне на резерви и презастраховане).

Актюерската ключова функция координира изчисляването на техническите резерви съгласно Директива 2009/138/ЕО на Европейския парламент и на Съвета от 25 ноември 2009 година относно започването и упражняването на застрахователна и презастрахователна дейност (Платежоспособност II) и информира Управителен съвет и Надзорен съвет относно надеждността и адекватността на направените изчисления на пруденциалните технически резерви и дава препоръки за справяне с всички идентифицирани точки на внимание. Що се отнася до подписваческата дейност, Актюерската ключова функция гарантира, че има налични и ефективни насоки, че премиите са адекватни, както и че има мониторинг на портфейла. Актюерската ключова функция прави анализ дали презастраховането изисква надграждане, за да се отговори на профила на риска и кредитния рейтинг на презастрахователите.

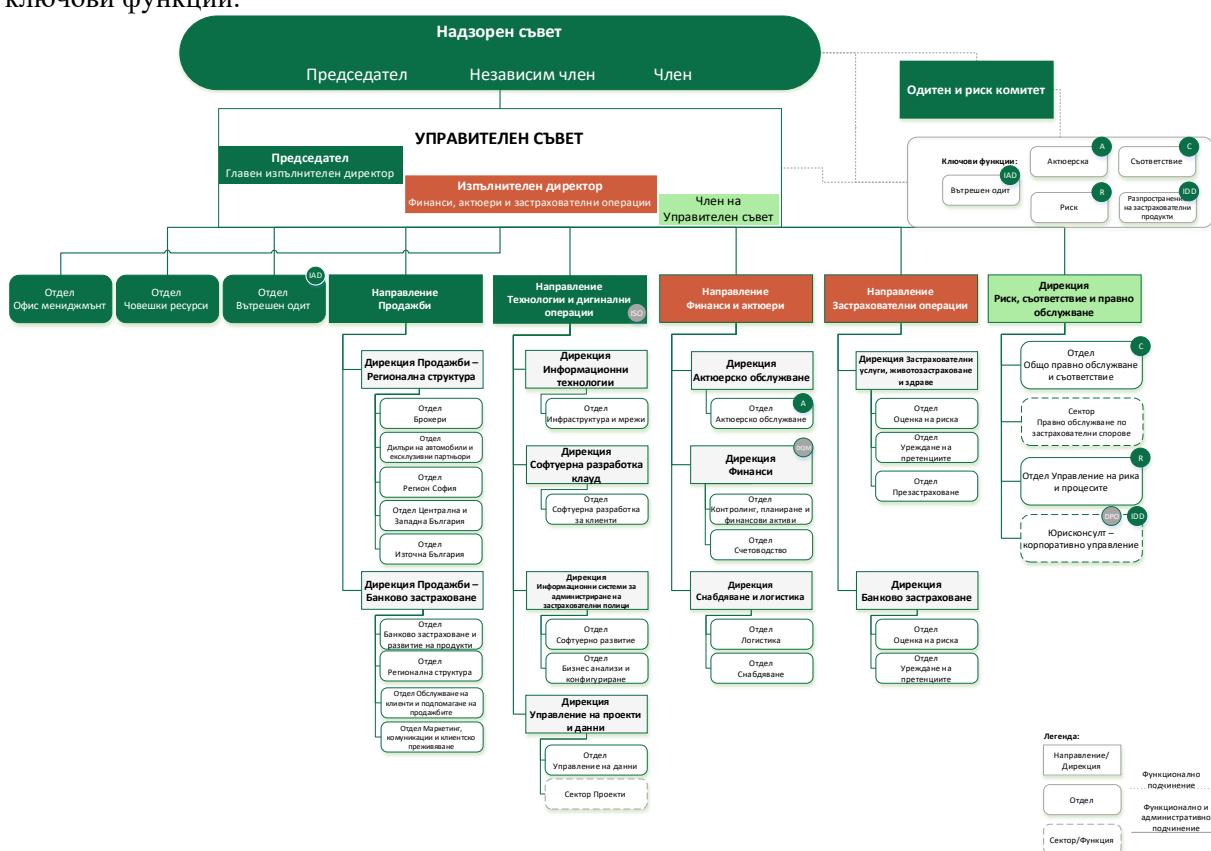
Отговорният актюер, Титуляр на актюерската ключова функция, е функционално подчинен на Надзорния съвет и на Управителния съвет на Дружеството, а от гледна точка на административна подчиненост Титулярят на актюерската ключова функция е в направление Финанси и актюери.

➤ Функция по разпространение на застрахователните продукти

Ключовата функция по разпространение на застрахователни продукти се осъществява обективно и независимо от оперативните дейности. Функцията докладва на Управителния съвет и Надзорния съвет на Дружеството по всички въпроси свързани със спазването на разпоредбите за разпространение на застрахователни продукти.

Титуляр на ключовата функция по разпространение на застрахователни продукти е Юриконсулт – корпоративно управление. Той/тя е функционално подчинен на Надзорния съвет и на Управителния съвет на Дружеството, а от гледна точка на административна подчиненост Титулярят на ключовата функция по разпространение на застрахователни продукти е в дирекция Риск, съответствие и правно обслужване.

По-долу е показана извадка от организационната схема на Дружеството в сила към 31.12.2025г, която показва, че е налице независимост и разделение на отговорностите между различните ключови функции:



Б.1.4. Политика за възнагражденията и съответни практики

Член 294 (1) от Регламент (ЕС) 2015/35

в) информация относно политиката и практиката за определяне на възнагражденията на административния, управителния или надзорния орган и, освен ако не е указано друго, на служителите, в т.ч.:

i) принципи на политиката за възнагражденията, включващи обяснение на относителното значение на фиксираните и променливите компоненти на възнаграждението;

ii) информация за индивидуалните и колективните критерии за постигнатите резултати, на базата на които се определя правото на получаване на акции, опции и променливи компоненти на възнаграждението;

iii) описание на основните характеристики на допълнителната пенсия или схемите за ранно пенсиониране на членовете на административния, управителния или надзорния орган и на други лица, изпълняващи ключови функции;

Б.1.4.1. Политика на възнагражденията и приложими практики по отношение на членовете на Надзорен съвет

С изключение на независимите членове, членовете на Надзорен съвет не получават възнаграждение от Дружеството. Възнаграждението на независимите членове е фиксирана сума, одобрена от Едноличния собственик.

Б.1.4.2. Политика за възнагражденията и практики за Управителен съвет

Възнаграждението на членовете на Управителния съвет се състои от фиксирана част и променлива годишна част. То може да включва и многогодишна част, допълнителни пенсионни планове и различни видове обезщетения.

Годишното променливо възнаграждение се определя на базата на целева сума въз основа на количествени критерии, които се основават на постигането на показатели за изпълнение и управление на риска, както и на качествени критерии въз основа на предварително определени цели. Променливата компенсация е предмет на критерии за ефективност въз основа на предварително определени цели.

Б.1.4.3. Политика на възнагражденията и съответни практики приложими за служителите

Възнаграждението на служителите се състои от:

- Постоянно трудово възнаграждение;
- Променливо възнаграждение въз основа на критерии за оценка на изпълнението на дейността;
- Други финансови и нефинансови стимули.

Тези цели се определят така, че да се избегне създаването на ситуации на конфликт на интереси или ситуации, които противоречат на правилата за добро поведение.

Б.1.5. Съществени сделки

Член 294 (1) от Регламент (ЕС) 2015/35

г) информация за значителните сделки, извършени през отчетния период с акционери, с лица, които упражняват значително влияние върху предприятието, и с членове на административния, управителния или надзорния орган.

През финансовата 2025 година няма съществени сделки с акционери, лица със значително влияние върху Дружеството или членовете на Надзорния съвет и Управителен съвет.

Б.2. Изисквания за квалификация и надеждност

Член 294 (2) от Регламент (ЕС) 2015/35

а) описание на специфичните изисквания по отношение на уменията, знанията и експертния опит, прилагани от предприятието към лицата, които действително ръководят предприятието или изпълняват други ключови функции;

б) описание на процеса, прилаган от предприятието за оценка на квалификацията и надеждността на лицата, които действително ръководят предприятието или изпълняват други ключови функции.

Б.2.1. Прилагане на изискванията за квалификация

Б.2.1.1. Надзорен съвет и Управителен съвет

➤ Процедура за назначаване

Членовете на Надзорния съвет и Управителния съвет на Дружеството трябва по всяко време като цяло да притежават подходяща квалификация, знания и опит най-малко за:

- застрахователните и финансовите пазари;
- корпоративната стратегията и икономически (бизнес) модел;
- системата на управление на Групата Groupama и Дружеството (вкл. рискове и организация);
- финансовия и актюерски анализ;
- нормативната уредба и регулаторните (надзорни) изисквания, приложими към Групата Groupama и към Дружеството.

Всеки един от членовете на Надзорния съвет и Управителния съвет на Дружеството се избира на база на експертни познания, особено по-широки познания и опит в областта на финансите, застраховането, бизнеса и технологиите и т.н.. При встъпване в длъжност от член на Надзорния съвет и Управителния съвет, се изисква да е придобил знания за законовата и регулаторната рамка, приложими за длъжността му.

Членовете на Надзорния съвет и Управителния съвет на Дружеството се възползват от обучителните модули на Groupama Assurances Mutuelles.

➤ Обучителни програми по време на мандата

Членовете на Надзорния съвет и Управителния съвет на Дружеството регулярно ползват предимствата на обучителните инициативи, организирани в или извън рамките на Надзорния съвет и Управителния съвет.

Тези обучителни инициативи се провеждат ежегодно и могат да бъдат организирани, както от Групата Groupama, така и от външни специализирани доставчици. Програмите включват опресняване на познанията за икономическата, финансовата, регулаторната и технологичната среда на Дружеството и/или застрахователния пазар и/или финансовия пазар и други.

Б.2.1.2. Лица на ръководни длъжности

Професионалният път на ръководителите в Групата Groupama, гарантира че са придобили всички компетентности и опит, необходими за изпълнение на управленски функции. Процедурата за подбор и назначаване се извършва на три етапа:

- звеното за управление на човешките ресурси на Групата Groupama изготвя планове за приемственост, определящи висшите ръководни и изпълнителни длъжности, от една страна, и служителите, които биха могли да ги заемат, от друга;
- подборът на служителите, които да бъдат включени в плановете за приемственост, зависи от годишните оценки на представянето на служителите, както и от извършването на външна оценка;
- цикли на обучение, които включват план за развитие на служителите на Групата Groupama, заемащи висши ръководни длъжности.

Б.2.1.3. Титуляри на ключовите функции

Процесът на подбор на титулярите на ключови функции се провежда при спазване на изискванията посочени в Кодекса за застраховането. Те трябва да имат богат опит и квалификации съгласно изискванията за съответната функция.

Б.2.2. Прилагане на изискванията за надеждност

Групама Животозастраховане ЕАД прилага еднакви изисквания за надеждност (добра репутация) към членовете на Надзорния съвет и Управителния съвет, лицата заемащи ръководни длъжности (по смисъла на чл. 85 от Кодекса на застраховането) и титулярите на ключови функции, като удостоверява, че изискванията за надеждност на съответното лице са изпълнени въз основа на липсата на присъди и други посочени в Кодекса за застраховането.

С оглед осъществяването на периодична проверка на изискванията за надеждност, най-малко веднъж годишно, членовете на Надзорния съвет и Управителния съвет, лицата заемащи ръководни длъжности (по смисъла на чл. 85 от Кодекса на застраховането) и титулярите на ключови функции предоставят съответните декларации, изискуеми по реда на Кодекса за застраховането.

Б.3. Система за управление на риска, включително собствена оценка на риска и платежоспособността

Б.3.1. Система за управление на риска

Член 294 (3) от Регламент (ЕС) 2015/35

а) описание на системата за управление на риска на предприятието, включващо стратегиите, процесите и отчетните процедури, както и на начина, по който то успява ефективно и постоянно да установява, измерва, наблюдава, управлява и отчита рисковете, на индивидуално и на агрегирано равнище, на които е или може да бъде изложено предприятието;

б) описание на начина, по който системата за управление на риска, включително функцията по управление на риска, се прилага и интегрира в организационната структура и процеса на вземане на решения на предприятието.

Б.3.1.1. Цели и стратегии за управление на риска на Дружеството

Групама Животозастраховане ЕАД е създавала система за управление на риска, чиито организационни принципи, определени от Групата Groupama отговарят на изискванията на Платежоспособност II. Тези принципи са описани в Политиката за управление на риска, както по отношение на методите за идентификацията, оценката и управление на риска, така и от гледна точка на организацията. Тази Политика за управление на риска се допълва от набор от писмени политики, специфични за отделните видове риск и утвърдени от компетентните органи на Групама Животозастраховане ЕАД.

Стратегията за управление на риска, дефинирана в съответствие със стратегията на Дружеството, се основава на поддържането на балансиран рисков профил, основан по-специално на:

- бизнес портфолио, включващо рискове, за които Дружеството има солидни умения и опит;
- разумни практики за управление на портфейли, приемане на застрахователни рискове (подписваческа дейност) и заделяне на резерви;
- инвестиционна политика, която осигурява диверсификация на риска между класовете активи и контролира основните рискове от концентрация;
- система за намаляване на застрахователния риск, състояща се от вътрешна презастрахователна защита с Groupama Assurances Mutuelles и външни презастрахователи, покриваща по-специално важни рискове; тази система на презастраховане, подлежаща на годишен мониторинг, е създадена, така че самозадържането на Дружеството, в случай на инцидент обикновено да е по-малко от 10 години в равностойно време за връщане; освен това Дружеството, в съгласие с Групата Groupama, е създавало вертикални защити, които го предпазват от настъпването на двестагодишни събития;

- използване на техники за смекчаване на оперативните рискове (например система за постоянен контрол, решения за непредвидени ситуации/планове за непрекъснатост на бизнеса, физическа и ИТ сигурност и др.).

По отношение на активите, Дружеството е определило специално система за първични лимити (основни класове активи) и вторични лимити (в рамките на всеки клас активи), която има за цел:

- ограничаване на притежаването на рискови активи (акции, недвижими имоти, кредити и др.);
- определяне минимална парична позиция;
- избягване на концентрации в контрагенти.

Тази система за ограничаване е определена от Групата Groupama и след това е приложена и в Дружеството. Тя взема предвид устойчивостта на Дружеството към едновременни сътресения на активите.

За пасивите, в допълнение към презастрахователната програма (вж. по-горе), специфичният риск за всяка бизнес линия се интегрира, като в рамките на стратегическото и оперативното бизнес планиране на Дружеството, се определя целево съотношение (target loss-to-contribution ratio) по бизнес линии, което взема под внимание минималното ниво на възвръщаемост на регулаторен капитал (технически SCR - капиталово изискване за платежоспособност в груповата визия), необходим за бизнес линията. Този подход, инициран на ниво Групата Groupama, е в процес на прилагане на ниво Дружество.

По отношение на оперативния риск, методът се основава на процесния подход. Този подход води до определяне на оперативните рискове, които биха могли да повлияят на процеса, да се идентифицират, да се осъществява контрол и да се управляват съответните рискове. Системата, приложена към всички процеси, се основава на въвеждането на постоянни контроли. В крайна сметка въвеждането на общо приложение за управление на оперативния риск позволява, наред с други неща, да се контролират резултатите от постоянните контроли и да се регистрират инциденти.

Системата за управление на риска на Групата Groupama се основава на рамка за рисков апетит, която регулира поемането на рискове от Групата Groupama. Тази рамка е централен инструмент за управление на риска: тя дефинира общото ниво на риск, което Групата Groupama е готова да поеме, за да постигне своите стратегически цели. Този подход, инициран на ниво Групата Groupama, предстои да бъде приложен на ниво Дружество.

Рамката за толерантност към риска на Дружеството се базира на макро индикатори (коефициент на платежоспособност; комбиниран коефициент; коефициент на ликвидност на активите и индикатор за непрекъсваемост на дейността).

Б.3.1.2. Идентифициране, оценка и мониторинг на рисковете

Системата за управление на риска се основава на ефективни процеси за постоянно идентифициране, измерване, наблюдение, управление и отчитане на всички рискове на индивидуалното и агрегираното ниво, на които Дружеството е или може да бъде изложено.

Групама Животозастраховане ЕАД ежегодно актуализира своята риск карта въз основа на класификациите, определени от груповите стандарти и от основните рискови области (оперативни, застрахователни, финансови рискове и други). Тези класификации се основават на рисковите категории, които се вземат предвид в регулаторните изчисления на Платежоспособност II заедно с други рискове, количествено измерими или не, които не са включени в регулаторното изчисление. Определят се еднородни рискови категории, а видовете риск се разделят на по-фини класификации въз основа на тяхното проявление.

Б.3.1.3. Вътрешно управление и линии на отчитане

От гледна точка на организацията и управлението, ролите и отговорностите на Надзорния съвет, Управителния съвет, ключовите функции и оперативните или оперативните или подпомагащи функции, участващи в управлението на риска, са подробно описани в политиките за управление на риска.

Управлението на системата за мониторинг на риска се извършва от специализирани комитети по рискови групи (Комитет по управление на застрахователния риск, Комитет по управление на оперативния риск, Финансов комитет) и от Комитета по управление на общия риск, съответствие, правни въпроси и одит. Задачите на последния комитет включват преглед на общия рисков профил на Дружеството и неговата платежоспособност.

Системата за управление на риска, както е представена по-горе, включва мрежа за отчитане и комуникация, която позволява бързото предаване на информацията за риска към ръководството.

Същевременно собствената оценка на риска и платежоспособност (секция Б.3.2.) се извършва от Дружеството в съответствие с изискванията, отчетите се преглеждат на специални комитети за управление на риска и се одобряват от Управителния съвет на Дружеството.

По отношение на финансовите рискове, експозициите към различните рискове, както и превишенията в резултат на прилагането на първични и вторични лимити, са предмет на мониторинг по време на регулярните срещи на Финансов комитет.

По отношение на оперативните рискове Дружеството попълва в информационна система Maitris следните показатели:

- Оперативни рискове и съответни индикатори;
- Оперативни събития;
- Постоянни контроли.

Б.3.2. Собствена оценка на риска и платежоспособността

Член 294 (4) от Регламент (ЕС) 2015/35

а) описание на процеса, осъществяван от предприятието в рамките на системата за управление на риска с цел спазване на поетото от него задължение за изготвяне на собствена оценка на риска и платежоспособността, включително и на начина, по който собствената оценка на риска и платежоспособността е интегрирана в организационната структура и процеса на вземане на решения на предприятието;

б) декларация, в която се посочва колко често собствената оценка на риска и платежоспособността се преразглежда и одобрява от административния, управителния или надзорния орган на предприятието;

в) декларация, в която се обяснява как предприятието е определило собствените си потребности по отношение на платежоспособността при отчитане на рисковия си профил и как си взаимодействат неговите дейности по управление на капитала и системата му за управление на риска.

Целта на собствената оценка на риска и платежоспособността (наричана по-долу съкратено „ORSA“) е:

- да се анализират и оценят всички рискове и състоянието на платежоспособността в краткосрочен и средносрочен план - времевата рамка се определя от стратегическото оперативното планиране;
- да се идентифицират ресурсите, необходими за справяне с тези рискове.

Б.3.2.1. Обща организация на работата на ORSA

Групама Животозастраховане ЕАД е разработила, в съответствие с подхода на Групата Groupama, политика, определяща нейните принципи по отношение на отчета за собствена оценка на риск и платежоспособността (ORSA). Тази политика определя съдържанието на годишния файл на ORSA, който включва най-малко следното:

- оценка на рисковете, пред които Дружеството е изправено или може да бъде изложено (включително рискове, като юриспруденциални и възникващи рискове);
- оценка на съответствието на Дружеството с регулаторните изисквания, обхващащи платежоспособността и техническите резерви в рамките на хоризонта на бизнес планиране;
- оценка на платежоспособността при неблагоприятни сценарии;
- определяне на цялостната потребност от платежоспособност, а именно всички ресурси, с които Дружеството трябва да разполага, за да се справи със своите рискове и да разработи в съответствие със своя стратегически план и да се придържа към границите на безопасността, търсени от ръководството.

Б.3.2.1.1. Организиране на дейностите по ORSA

Б.3.2.1.1.1. Принципи и правила относно делегирането

Като централен орган, Groupama Assurances Mutuelles отговаря за груповата политиката за ORSA и определя насоките за дейностите по ORSA за Групата Groupama и за дъщерните дружества, включително и Групама Животозастраховане ЕАД.

В този контекст Groupama Assurances Mutuelles:

- определя рамката на дейностите по ORSA;
- организира процеса в рамките на Groupama Assurances Mutuelles в сътрудничество с дъщерните дружества;
- определя стандартите и методологиите за всяка дейност;
- предварително дефинира обхвата и допусканията, които ще се разработват за ORSA отчета на дъщерните дружества (неблагоприятни ситуации, калибриране на сценарии и времеви хоризонт на изчисляване и т.н.).

Освен това, доколкото изчисленията за платежоспособност включват всички дружества в Групата Groupama (изчисляване на стойността на дяловете в рамките на Групата Groupama), отдел Финанси на Групата Groupama (Group Finance Department) извършва определена количествена работа в рамките на ORSA, която предоставя на дъщерните дружества, като същата включва за избраните различни сценарии (централен сценарий, стресови сценарии и бъдещи сценарии):

- балансовите позиции съгласно Платежоспособност II (формиране на налични позиции, изчисления на лимити и изчисляване на стойността на портфейла за животозастрахователната дейност);
- капиталови изисквания за рисков модул и рисков под-модул.

Отделът по управление на риск, постоянен контрол и съответствие на Групата Groupama (DRCCG):

- предоставя на дъщерните дружества структурираща рамка за анализ на риска;
- обсъжда с дъщерните дружества определянето на неблагоприятните сценарии;
- предоставя на дъщерните дружества анализи, стандартизирани материали и документи, адаптирани към особеностите на дъщерните дружества, за да улеснят работата им по ORSA;
- подпомага дъщерните дружества при попълването на ORSA файла им.

Б.3.2.1.1.2. Обхват на отговорността на Дружеството

Групама Животозастраховане ЕАД прилага мерките, необходими за спазване на политиката на ORSA в съответствие със стандартите на Групата Groupama.

Дружеството отговаря за прилагането на процеса по изготвяне на ORSA, за валидиране на отчета от Управителен съвет и за осъществяване на действия, които биха произтекли от заключенията на отчета.

Б.3.2.1.2. Роля и отговорности на ключови функции и оперативните отдели

Б.3.2.1.2.1. Обхват на отговорността на ключовите функции

Функцията за управление на риска е отговорна за:

- координиране и финализиране на ORSA отчета;
- „жизнения цикъл“ на процеса по изготвяне на ORSA, като гарантира, че се осъществява връзка с другите процеси, включващи управление на риска и платежоспособност, по-специално дейностите по управление на капитала, описани в раздел Д;
- изготвяне на отчета и политиката за управление на ORSA;
- одобрение на отчета от Управителен съвет.

Ключовата функция за съответствие гарантира, че рискът от несъответствие се отчита в процеса на ORSA.

Ключовата актюерска функция гарантира съответствие с актюерските стандарти на отчета по ORSA.

Б.3.2.1.2.2. Обхват на отговорността на другите оперативни отдели

От другите отдели на Дружеството се изисква да участват в зависимост от естеството на работата, по-специално при:

- преразглеждане на съгласуваността на елементите на платежоспособност, създадени за различните сценарии, избрани за ORSA (централен сценарий, стресови сценарии и бъдещи (prospective) сценарии);
- правилното отчитане на всички елементи на бизнес плана, създадени от Дружеството в бъдещите изчисления на ORSA и свързаните с тях рискове;
- интегриране на работите по ORSA в процеса на стратегическо планиране;
- определянето на сценариите за неблагоприятни рискове на базата на предоставената методологична рамка и анализ и оценка на рисковете, които те притежават.

Б.3.2.1.3. Административни, управителни органи и специализирани комитети

Комитетът по управление на Общия риск, съответствие, правни въпроси и одит утвърждава цялостната работа по ORSA, преди да бъдат прегледана от Одитен и риск комитет, Управителен съвет и Надзорен съвет, заедно с необходимите планове за действие за степента на платежоспособност на Дружеството.

Одитният и риск комитет наблюдава прилагането на подхода за ORSA, включително може да дава становище относно принципите и допусканията, използвани за работата на ORSA, и преглежда отчетите на ORSA на Дружеството.

Управителния съвет проследява работа по ORSA и одобрява отчета.

Б.3.2.2. Текуща и бъдеща методология за оценка на риска и платежоспособността

В съответствие с политиката за собствена оценка на риска и платежоспособността, регулаторните изисквания и насоките на Групата Groupama, Дружеството извършва следните действия със съдействието на Groupama Assurances Mutuelles:

- анализ и оценка на рисковия профил;
- определяне на допустими собствени средства при проспективни и/или в неблагоприятни условия;
- изчисляване на текущи и прогнозни регулаторни капиталови изисквания (в хоризонта на стратегическото оперативно планиране);
- идентифициране на системите за смекчаване на риска, както тези, които съществуват, така и тези които трябва да бъдат въведени.

Б.3.2.3 Честота на работата по ORSA и график за завършване

Процесът на собствена оценка на риска и платежоспособността се провежда ежегодно, като минимум. Собствена оценка на риска и платежоспособността също може да се задейства, ако възникне значителна промяна в рисковия профил. Принципите, присъщи на този ad hoc процес, са подобни на тези, използвани за годишния процес, а елементите, включени в изчисленията, са от същия характер.

Б.4. Система за вътрешен контрол

Б.4.1. Описание на системата за вътрешен контрол

Член 294 (5) от Регламент (ЕС) 2015/35

а) описание на системата за вътрешен контрол на предприятието;

Изпълнението на всеобхватна и ефективна система за вътрешен контрол на Групама Животозастраховане ЕАД е приоритет, с цел засилване на сигурността на операциите, контрол на резултатите, изпълнение на регулаторните изисквания, както и за предвиждане на бъдещи задължения, по-специално тези свързани с Платежоспособност II.

Вътрешният контрол на Групама Животозастраховане ЕАД е част от рамката за вътрешен контрол на Групата Groupama, в която организацията и принципите са определени в политиката за вътрешен контрол и свързаните с нея политики.

Прилагането на системата за вътрешния контрол се основава на следните принципи:

- създаване на подходяща контролна среда;
- определяне на нивото на приемливите големи рискове;
- идентифициране и оценка на поетите рискове, както и на процесите и отговорностите в рамките на Дружеството;
- прилагане на механизми за контролиране на тези рискове нагоре по веригата (превенция, защита, възпиране) или надолу по веригата (възстановяване, план за действие в извънредни ситуации, коригиращи мерки);
- оценка и непрекъснато подобряване на съществуващите системи;
- комуникация и осъществяване на организирано и редовно отчитане.

Системата за вътрешен контрол, внедрена от Дружеството, се състои от:

- система от вътрешни процедури и контрол на операциите;
- механизми за идентифициране на рисковете;
- механизъм за наблюдение и управление на рисковете;
- документация и информационна система.

Системата за вътрешен контрол на Дружеството се основава на:

- наличие на ясни организационни структури, длъжностни характеристики и делегирани права;
- ключовата роля на йерархията при контролиране на дейностите на служителите;
- наличие на вътрешни правила, обхващащи всички дейности;
- наличие на правила, инструменти и организация за измерване, наблюдение и управление на рисковете;
- разделяне на задълженията (продажби, счетоводни, бек офис и мониторинг на риска) и минимизиране на конфликтите на интереси;
- качеството, сигурността и целостта на счетоводната и управленската информация;
- качество на данните (пълнота, точност и уместност) за управление и моделиране на рисковете, както и за управленските решения;
- значението на счетоводния контрол и одитната следа;
- качество и сигурност на информационните системи;
- наличие на подходящи и редовно тествани планове за действие при извънредни ситуации и непрекъснатост на бизнеса;
- наличие на механизми за контрол на дейностите по прехвърляне на дейност на подизпълнители.

Б.4.2. Изпълнение на функцията за проследяване спазването на изискванията

Член 294 (5) от Регламент (ЕС) 2015/35

б) описание на начина, по който се изпълнява функцията, следяща за спазване на изискванията

Системата за вътрешен контрол на Групама Животозастраховане ЕАД е изградена в съответствие със стандартите на Групата Groupama и се основава на трите линии на защита. Концепцията за три линии на защита обхваща Системата за постоянен контрол от първо и второ ниво, както и периодичния контрол (или контрол от трето ниво).

Участието на всяка линия на защита в процесите в Дружеството и отговорностите ѝ са обективирани във вътрешно-нормативни документи – политики, процедури и други. За осъществяване на превантивен контрол са предвидени мерки на процесно ниво, документирани в съответните процедури. За осъществяване на последващ контрол са разработени контролни карти (въпросници), въз основа на които се осъществяват постоянни контроли.

Постоянният контрол се осъществява от:

- самите организационни единици, които осигуряват контрол на първо ниво в рамките на своята сфера на отговорност;
- отдел Управление на риска и процесите и от други функции от втора линия за защита, отговорни за съответната дейност (Ключовата функция по съответствие, Отговорника по информационна сигурност, Титуляря на ключовата функция по разпространението на застрахователни продукти и т.н.), които осигуряват второто ниво на защита. Group Compliance Department, който упражнява последващ преглед върху прилагането и ефективността на дейностите, предприети на местно ниво, по-специално по отношение на текущия контрол.

Отдел Вътрешен одит периодично оценява адекватността и правилното функциониране на механизма за постоянен контрол и осигурява като такъв контрол от трето ниво.

Б.5. Функция за вътрешен одит

Член 294 от Регламент (ЕС) 2015/35

6. Отчетът за платежоспособността и финансовото състояние съдържа цялата посочена по-долу информация относно функцията за вътрешен одит на застрахователното или презастрахователното предприятие:

а) описание на начина, по който се изпълнява функцията за вътрешен одит на предприятието;

б) описание на начина, по който функцията за вътрешен одит на предприятието запазва своята независимост и обективност от дейностите, които тя проверява.

Б.5.1. Принципи на намеса на ключовата функцията за вътрешен одит

Ключовата функция за вътрешен одит на Дружеството се отчита пред Управителен съвет и Надзорен съвет. Тя организира годишния одитен план като предвижда няколко вида ангажименти:

- съдействие в между-функционални одити (cross-functional) на процесите, водени от Одитния отдел на Групата Groupama;
- регулярни одити на отделите в структурата на Дружеството;
- непланирани одити, поискани от ръководство на Дружеството или изисквани от вътрешни процедури.

За да постигнат целите си заложи в одитния план, вътрешните одитори могат да делегират извършването на част от одитните ангажименти на външни специализирани лица.

Функцията за вътрешен одит се основава на следните принципи:

- Планът с одитните ангажименти се разработва според (i) нормата на периодичните одити; (ii) интервюта с ключови мениджъри, отговорни за дейността; (iii) анализ на рисковата карта на Дружеството във връзка с ключовата функция за управление на риска; (iv) промени в околната среда или текущи събития и v) искания от Управителен съвет и от Одитния и риск комитет. Годишният план за одит се валидира от Главния изпълнителен директор, след това се представя от Ръководителя на отдел Вътрешен одит пред Одитен и риск комитет и се одобрява от Управителен съвет.
- Одиторите имат свободен достъп до всички документи, необходими за изпълнение на техния ангажимент. Тази информация трябва да им бъде предоставена в разумен срок, съобразен с правилното изпълнение на задачите им. Срещу одиторите не могат да бъдат изтъквани съображения за поверителност на данните или банкова тайна. В случай на възпрепятстване се уведомява незабавно Управителен съвет.
- По време на всеки ангажимент одиторите редовно информират Главния изпълнителен директор за своя напредък.
- Преди да бъде издаден доклада, одитираната страна получава информация за резултатите, което ѝ дава правото да оспори и изясни противоречиви теми.
- Одиторите представят своя доклад и финални заключенията на ръководителя на одитираната структура.
- Заключениета от одита включват и препоръки, които трябва да бъдат приложени от одитирания обект, за да се спазят стандартите на Групата Groupama и да се намалят потенциалните идентифицирани рискове.
- Тези препоръки са категоризирани според степените за критичност на Групата Groupama и включват крайни срокове за изпълнение.
- Тримесечен доклад за напредъка по препоръките се изготвя от отдел Вътрешен одит и се предоставя на отдела за одит на Групата Groupama и на Управителния съвет, Надзорния съвет и Одитния и риск комитет на Дружеството.

Б.5.2. Принципи за изпълнение на функцията за вътрешен одит

➤ Независимост и професионална тайна

Вътрешният одит няма нито пряка отговорност, нито правомощия по одитираните дейности. Ръководителят на Вътрешен одит докладва на Главния изпълнителен директор, Одитния и риск комитет, Управителния съвет и Надзорния съвет.

Всички одитори са обвързани с професионална тайна относно информацията, която събират по време на своите ангажименти, както и своите констатации.

➤ Предотвратяване на конфликт на интереси

Отговорностите на одита не могат да бъдат комбинирани с други функции в съответствие с условията, посочени в член 271 от Регламент (ЕС) 2015/35.

Б.6. Актюерска функция

Член 294 от Регламент (ЕС) 2015/35

7. Отчетът за платежоспособността и финансовото състояние съдържа описание на начина, по който се изпълнява актюерската функция на застрахователното или презастрахователното предприятие.

Б.6.1. Заделяне на резерви

Общата рамка за оценката на резервите съгласно насоките в Платежоспособност II се определя от Групата Groupama и изчисленията, направени от Групама Животозастраховане ЕАД, подлежат на контрол от второ ниво, осъществяван от Актюерската функция на Групата Groupama.

Актюерската функция на Групама Животозастраховане ЕАД установява и актуализира мапинга на данните и информационните системи, използвани за изчисление на резервите, заедно с описанието на процеса на събиране на данни и извършване на изчисления. Те проверяват дали ключовите данни се контролират преди извършването на изчисленията: счетоводно съгласуване, пълнота на моделираните портфейли и консистентно с данните от предишни години и т.н.

Всички технически резерви в отчетите на Дружеството трябва да бъдат оценявани съгласно рамката Платежоспособност II. Актюерската функция на Групама Животозастраховане ЕАД гарантира, че използваните методи са обосновани и документирани, сегментирането на риска е в съответствие с Платежоспособност II и избраните подходи са пропорционални на съществеността, естеството и сложността на рисковете.

За данните, които позволяват използването на актюерски подходи, които разчитат на модели за прогнозиране на паричните потоци, изчисленията водят до оценка на несигурността, свързана с оценките, чрез анализ на чувствителността на ключовите предположения за моделиране, а в общо застрахователния бизнес, чрез вероятностния подход към разпределение на провизиите за вземания.

В области, в които подобни подходи не дават надеждни резултати (портфейлите са твърде малки, историческите данни съдържат неясноти и т.н.), актюерската функция гарантира, че използваните оценки са приемливи.

Процесът на заделяне на резерви включва анализ на разликата в модела в сравнение с предходна година и анализ на влиянието на актуализациите на данните.

Основните резултати и заключения от тези анализи са включени в доклада на Актюерската функция на Групама Животозастраховане ЕАД, който се изготвя ежегодно и се представя на Управителния съвет и Надзорния съвет на Дружеството.

Б.6.2. Оценка и избор на застрахователни рискове (подписваческа дейност)

Актюерската функция на Групама Животозастраховане ЕАД прави анализ на процесите за създаване на нови продукти, анализира как се определят тарифите и дали се контролират портфейлите. Тя гарантира по-специално, че промените в цените отчитат и промените в основните рискове и всякакви различия с техническите препоръки се определят и подлежат на корективни действия. Основните изводи от тази работа са включени в доклада, който се представя ежегодно на Управителния съвет и Надзорния съвет на Дружеството.

Б.6.3. Презастраховане

Актюерската функция на Групама Животозастраховане ЕАД анализира презастрахователните програми по отношение на тяхната адекватност с рисковия профил и техните ефекти, произведени по време на неблагоприятни сценарии, като тези, представени в ORSA отчета и тези, изчислявани по стандартната формула. Основните изводи са включени в годишния доклад, който се представя на Управителния съвет и Надзорния съвет.

Б.7. Възлагане на дейности на външни изпълнители (Аутсорсинг)

Член 294 от Регламент (ЕС) 2015/35

8. Отчетът за платежоспособността и финансовото състояние съдържа описание на политиката на застрахователното или презастрахователното предприятие за възлагане на дейности на външни изпълнители, възложените от това предприятие критични или важни оперативни функции или дейности на външни изпълнители, както и юрисдикцията, в която са разположени доставчиците на такива функции или дейности.

Б.7.1. Цели на политиката за възлагане на дейност на трети лица

Политиките на Групама Животозастраховане ЕАД за възлагане на дейности на трети лица, за кибер рисковете във връзка с регламент DORA¹ или за оперативните дейности, особено тези определени като важни или критични, имат за цел да посочат правилата и процедурите за избор на доставчик на услуги (оценка на риска), изпълнението, мониторинга и контрола върху външните услуги, като се вземат предвид специфичните особености свързани с всяка услуга (обеми, рискове).

Б.7.2. Големи или критични доставчици на вътрешни услуги (в рамките на Групата Groupama)

Наименование на доставчика:	Държава	Описание на услугата обект на аутсорсинг:
Groupama Support and Services (G2S)	Франция	Информационни услуги
Groupama Asset Management	Франция	Управление на портфейл финансови активи

¹ Регламент (ЕС) 2022/2554 на Европейския парламент и на Съвета от 14 декември 2022 година относно оперативната устойчивост на цифровите технологии във финансовия сектор и за изменение на регламенти (ЕО) № 1060/2009, (ЕС) № 648/2012, (ЕС) № 600/2014, (ЕС) № 909/2014 и (ЕС) 2016/1011

Б.7.3. Големи или критични доставчици на външни услуги

Наименование на доставчика:	Държава	Описание на услугата обект на аутсорсинг
Банка ДСК АД	България	Съхранение и архивиране на застрахователни полици
Айрън Маунтин България ЕООД	България	Архивиране и съхранение на документи
DoIT International France SAS	Франция	Съхранение на данните и хостване на ИТ системи
Стоун компютърс АД	България	Хостване и администриране на техническата инфраструктура в информационни центрове
Куами ЕООД	България	Поддържане на бази данни на приложения и репортинг инструменти
МИГ Проджектс ЕООД	България	Изпълнение на дейности във връзка с администриране на база данни
IN2 informacijski inženiring, d.o.o. KOPER	Словения	Изпълнение на дейности по поддръжка на информационна система, свързани с използването на софтуерния пакет на ИТ решението, предоставено от доставчика

Б.8. Друга информация

Член 294 от Регламент (ЕС) 2015/35

10. Отчетът за платежоспособността и финансовото състояние съдържа в отделен раздел всяка друга съществена информация относно системата на управление на застрахователното или презастрахователното предприятие.

Няма друга съществена информация относно системата за управление на Дружеството.

В. РИСКОВ ПРОФИЛ

В.1. Застрахователен (подписвачески) риск

В.1.1. Изложеност на застрахователен риск

В.1.1.1. Методи за идентифициране и оценка на рисковете

Член 295 от Регламент (ЕС) 2015/35

2. Отчетът за платежоспособността и финансовото състояние съдържа следната информация относно рисковите експозиции на застрахователното или презастрахователното предприятие, включително експозициите, произтичащи от задбалансови позиции и прехвърляне на риск към схеми със специална цел за алтернативно прехвърляне на застрахователен риск:

а) описание на мерките, използвани за оценка на тези рискове в рамките на това предприятие, включително всякакви значителни промени през отчетния период;

Идентифицирането и оценката на рисковете по подписваческата дейност е част от системата за управление на риска, описана в секция Б.3.1.

Рисковете във връзка с подписваческата дейност попадат в следните категории в съответствие с класификацията на Платежоспособност II:

➤ рискове в животозастраховане (или подобни на животозастраховане):

- риск от смъртност: риск от увеличаване на техническите резерви поради увеличаване на смъртността;
- риск от дълголетие: риск от увеличаване на техническите резерви поради спад в процента на смъртност;
- риск от инвалидност: риск от увеличаване на техническите резерви поради влошаване на здравословното състояние на застрахования;
- риск за предсрочно прекратяване: риск, причинен от промяната на процентите на обратно изкупуване, прекратяване и намаляване;
- риск за разходи: риск, причинен от промени в таксите за управление на застрахователни договори;
- риск от преразглеждане: риск, причинен от преразглеждането на размера на анюитетите;
- катастрофичен риск: риск, причинен от екстремни (катастрофични) събития, които не са в обхвата на посочените по-горе под-категории рискове.

➤ Рискове в общо застраховане (или подобни на общо застрахователните дейности):

- премиен риск, съответстващ на риска, че размерът на разходите (искове и разходи), свързани с бъдещи претенции, може да бъде по-висок от заложеното в тарифите;
- риск за резервите, съответстващ на настъпване на възходяща преоценка на размера на резервите за обезщетения или неблагоприятна промяна между действителния размер на уреждането на исковете и оценката, която може да бъде направена в провизиите;
- катастрофичен риск: риск, причинен от екстремни (катастрофични) събития, които не са предвидени в рисковата премия;
- риск от отпадане на застрахователни полици, включващи годишна и едностранна клауза за подновяване на застрахования или възможност за прекратяване на договора преди планирания край.

За всяка категория рискове, посочена по-горе и ако е приложима за Дружеството, са идентифицирани основните рискове.

Така определената оценка на количествено измеримите рискове се извършва съгласно методологията, която се основава на множествен подход (изчисленията на стандартната формула измерват загубата, съответстваща на възникването на рискове с вероятност от 1/200 години, симулация на неблагоприятни ситуации разработени за най-важните а priori рискове, различни анализи или експертни мнения и т.н.).

В.1.1.2. Описание на съществени рискове

Член 295 (2) от Регламент (ЕС) 2015/35

б) описание на значителните рискове, на които е изложено това предприятие, включително всякакви значителни промени през отчетния период;

Предвид своята дейност и пазарно позициониране, Дружеството е изложено основно на застрахователни рискове (риск от предсрочно прекратяване, риск от смъртност, катастрофичен риск, риск от разходите, премиите, резервите и т.н.).

Този рисков профил се появява и в графиката, показваща капиталовото изискване, представено в Д.2.1.

По отношение на риска на резерва в съответствие с практиките в отрасъла и приложимите счетоводните и регулаторните изисквания, които са в сила, Групама Животозастраховане ЕАД заделя резерви, както за покриване на исокове, така и за разходи, свързани с уреждането на претенции. Принципите и правилата за формиране на тези резерви са представени в раздел Г.2. Най-добрата оценка на резервите съответства на оценка на сумата на претенциите към определена дата въз основа на техники на актюерската проекция. Резервите за претенции обаче подлежат на промяна поради броя на променливите, които оказват влияние върху крайната им цена. Тези променливи могат да бъдат от няколко типа, като например присъща еволюция на претенциите, регулаторни промени, тенденции в съдебната практика, различия, дължащи се на разлики между събитието, уведомяването и датата на плащане на претенциите.

Резервите на Дружеството са подробно оповестени в Приложение 4 и 5.

И накрая, Дружеството е изложено на катастрофични рискове: нарастващият брой климатични събития на световно равнище, както и други рискове като пандемии или последици от глобалното затопляне биха могли, освен вредите и непосредствените последици, които те причиняват, да окажат значително въздействие върху текущия и бъдещия бизнес на застрахователите и резултатите от тях.

Мерки за смекчаване на тези рискове са представени в раздел В.3.1.

Член 309 (2) от Регламент (ЕС) 2015/35

б) когато предприятието продава или повторно учредява обезпечение по смисъла на член 214 от настоящия регламент, размера на обезпечението, определен съгласно член 75 от Директива 2009/138/ЕО;

в) когато предприятието предоставя обезпечение по смисъла на член 214, естеството на обезпечението, естеството и стойността на предоставените като обезпечение активи, както и съответните действителни и условни пасиви, възникнали по силата на този договор за обезпечение;

г) информация за съществените условия, свързани с договора за обезпечение;

е) когато предприятието е сключило сделки по предоставяне или получаване в заем на ценни книжа, репо споразуменията или обратно репо споразуменията, посочени в член 4, параграф 1, точка 82 от Регламент (ЕС) № 575/2013, включително суапове на ликвидност, информация за техните характеристики и обем;

Дружеството не продава и не залага повторно обезпечение по смисъла на член 214 от Регламент (ЕС) 2015/35.

През финансовата 2025г., Дружеството не е претърпяло значителна промяна в рисковия си профил.

В.1.2. Концентрация на застрахователния риск

Член 295 от Регламент (ЕС) 2015/35

3. По отношение на концентрацията на риск отчетът за платежоспособността и финансовото състояние съдържа описание на значителните концентрации на риск, на които е изложено застрахователното или презастрахователното предприятие.

Поддържането на балансиран рисков профил е съществена част от стратегията на Дружеството за управление на риска (виж Б.3.1.1), която се основава на предпазлив избор на застрахователния риск, управление на портфейла и практики за резервиране, описани подробно в следващия раздел.

Рискът от сблъсъкът с концентрация на рисковете и натрупване на щети, които трябва да бъдат платени, в случай на събитие, остава основна грижа на Дружеството.

Процедурите за идентифициране на възможни рискове от концентрации и системи за контрол и ограничаване на риска са определени в политиката за подписваческа дейност, представена в следващия раздел.

Капацитетите за презастраховане се определят в зависимост от тези експозиции, които защитават Дружеството от риск от концентрация. Тези защити са описани по-долу.

В.1.3. Техники за минимизиране на застрахователния риск

Член 295 от Регламент (ЕС) 2015/35

4. По отношение на намаляването на риска отчетът за платежоспособността и финансовото състояние съдържа описание на използваните техники за намаляване на риска и на процесите за следене на текущата ефективност на тези техники за намаляване на риска.

Системата на Дружеството за намаление на рисковете се състои от:

- набор от принципи и правила във връзка с оценка и подбор на застрахователния риск и определяне на резерви,
- вътрешни и външни презастрахователни договори.

В.1.3.1. Политика за поемане застрахователен риск и определяне на резерви

Принципите за управление на застрахователните рискове са документирани в Политиката за подписваческа дейност и заделяне на резерви на Дружеството, одобрена от управителния орган на Групама Животозастраховане ЕАД.

Тя уточнява, наред с другото, за всяка линия на дейност и съгласно политиката на Групата Groupa:

- правилата за подписване на рискове;
- наблюдение на портфейла и адекватност на тарифи;
- действия за превенция;
- правилата за управление на претенциите;
- стандартите за заделяне на резерви.

Правилата за подписване на застрахователни рискове са дефинирани в рамките на Дружеството. Рисковете се приемат или отхвърлят на всяко ниво на делегиране въз основа на насоките за

приемане на застрахователен риск, които интегрират техническите и търговските правила на Дружеството. Дейностите по подписването на застрахователни рискове се осигуряват чрез процедура за кръстосана проверка между мениджърите и интегриран контрол, който имплицитно се управлява от компютърната система.

И накрая, идентифицирането, оценката, редовното наблюдение и определянето на планове за действие за справяне с основните рискове представляват завършената форма на системата на управлението на застрахователния риск.

➤ **Правила, ограничения и изключения за поемане на рискове**

Правилата за подписване на застрахователни рискове, които включват определеното на лимити, изключения и условия за съвместно записване, са ясно определени при стартирането на нов продукт или в случай на значителна промяна на съществуващ продукт, в рамките на стандартния процес, провеждан от Дружеството.

Освен това, по време на жизнения цикъл на продукта тези условия се преглеждат редовно от бизнес отделите на Groupama Assurances Mutuelles, като се отчитат промените в средата и експозициите на Групата Groupama и на Дружеството.

Рисковете, които трябва да бъдат поети и тези, които трябва да бъдат изключени, и правилата, които трябва да се спазват, зависят от вида на бизнес линиите и пазарите.

➤ **Превенция**

Преди повече от 50 години Groupama беше сред първите работещи в областта на предотвратяването на рискове. Тя е особено активна за някои рискове, по-специално:

- Рискове в селското стопанство, историческа основна цел, с оперативни превантивни действия, пряко свързани със сключените гаранции;
- Рискове в автомобилно застраховане чрез мрежата Centaure (12 центъра за шофиране) и операциите "Young Driver 10", извършвани от регионалните взаимоспомагателни дружества в сътрудничество с полицията, Renault и Total в прогимназиите и гимназиите;
- Рискове за застраховане на домакинствата с предлагането на дистанционни средства за наблюдение, които са свързани с откриване на пробиви, пожари и проверка на правилната работа на пожарогасителите и други;
- Рискове за бизнеса и обществото чрез одити и препоръки или дори налагането на превантивни мерки чрез вътрешна мрежа за предотвратяване на рискове;
- Рискове, свързани с метеорологичните условия: предоставяне на разположение на застрахованите общини и евентуално на отделните застраховани лица на информация, която да предвижда и отстранява тези рискове;
- Здравните рискове се разглеждат чрез много услуги, уебсайт, посветен на създаването и организирането на събития с експерти по здравни теми.

➤ **Управление на риска от акумулации**

Идентифицирането на риска от акумулации се извършва като част от подписваческата дейност или по време на управлението на портфейла.

➤ **Правила за обработка и заделяне на резерви по претенции**

Политиката на Дружеството за обработване на претенции, в съответствие с политиката на Групата Groupama, е структурирана около две основни направления: управление на качеството, насочено към нуждите на клиента, и управление на разходите по претенции, като се разчита на използването на инструменти за мониторинг, инструменти за управление и мрежи от ефективни доставчици на услуги и експерти.

Дружеството изчислява своите резерви в съответствие с регламента и методологията на Групата Groupama и поддържа пруденциално ниво за всяка бизнес линия. В рамките на Платежоспособност II резервите се изчисляват в "Най-добри оценки" въз основа на горните елементи, като се прилагат необходимите адаптации в съответствие с Платежоспособност II.

В.1.3.2. Презастраховане

Основни оси на Groupama Assurances Mutuelles (GMA) и общата политика на дъщерните дружества за цедиране на външни презастрахователи:

Груповата политика на Groupama се състои от основните оси, определени от Генералните директори за всички външни презастрахователни цесии, извършени от презастрахователния отдел от името на Groupama Assurances Mutuelles и неговите дъщерни дружества.

Основните оси на политиката за цедиране на презастрахователи на Групата Groupama могат да бъдат формулирани по следния начин:

- Разглеждане на презастраховането в една или повече от следните три основни функции:
 - инструмент за защита на капитала;
 - мярка за защита на оперативните резултати на портфейл, Дружеството и/или Групата Groupama;
 - инструмент за финансова подкрепа и техническа експертиза в анализа на рискове, портфейли, специфични рискове или подкрепа за развитието на Дружеството или Групата Groupama;
- Вземане предвид рисковия апетит на Групата Groupama;
- Адаптиране на нивата на защита с тази на потенциалната загуба;
- Проверка на адекватността на покритието с поетите рискове;
- Оптимизиране на защитата чрез вътрешни възможности за презастраховане на дъщерните дружества на Групата Groupama;
- Гарантиране, че презастрахователите на GMA имат добър коефициент на платежоспособност;
- Избиране на признати водещи презастрахователи;
- Ограничаване на използването на факултативни цесии;
- Използване на презастрахователни брокери въз основа на истинската им добавена стойност.

В.1.4. Чувствителност към подписваческия риск

Член 295 от Регламент (ЕС) 2015/35

6. По отношение на чувствителността към риск отчетът за платежоспособността и финансовото състояние съдържа описание на използваните методи, направените допускания и резултатите от стрес тестовете и анализа на чувствителността във връзка със значителните рискове и събития.

Чувствителността към застрахователния риск следва да се разглежда като приоритетен от рисковете, за които се счита, че са от първостепенно значение за рисковия профил на Дружеството, така че да сме сигурни в способността на Дружеството да издържи на най-значимите рискове.

Като се има предвид неговият рисков профил и като част от оценките на въздействието, Дружеството по този начин извършва анализ на най-значимите рискови области в застрахователния си портфейл, а именно:

- Риск от подценяване на тарифите;
- Риск от отклонения в претенциите;
- Риск от недостатъчно заделяне на резерви;
- Риск от предсрочно прекратяване;
- Риск от намаляване на кредитния рейтинг на презастраховател.

В.2. Пазарен риск

Член 295 от Регламент (ЕС) 2015/35

2. Отчетът за платежоспособността и финансовото състояние съдържа следната информация относно рисковите експозиции на застрахователното или презастрахователното предприятие, включително експозициите, произтичащи от задбалансови позиции и прехвърляне на риск към схеми със специална цел за алтернативно прехвърляне на застрахователен риск:

- описание на мерките, използвани за оценка на тези рискове в рамките на това предприятие, включително всякакви значителни промени през отчетния период;
- описание на значителните рискове, на които е изложено това предприятие, включително всякакви значителни промени през отчетния период;
- описание на начина на инвестиране на активите в съответствие с посочения в член 132 от Директива 2009/138/ЕО принцип на „благоразумния инвеститор“, позволяващ целесъобразното управление на съдържащите се в посочения член рискове.

ACPR SFCR-RSR Известие (Версия от 17.07.2023 г.)

10 В раздел „В.2 Пазарен риск“ от Отчета за платежоспособност и финансово състояние (SFCR), както е посочено в Приложение XX на Регламент (ЕС) 2015/35, дружеството включва информация за управлението на активи и пасиви, по-специално относно използваната методология и ключовите допускания, използвани за оценяване на активи и пасиви за целите на управлението на баланса.

11 В раздел „В.2 Пазарен риск“ от Отчета за платежоспособност и финансово състояние (SFCR), както е посочено в Приложение XX от Регламент (ЕС) 2015/35, предприятието включва влиянието на колебанията на лихвените проценти в оценката на инвестициите с фиксиран доход и в оценката на пасивите.

В.2.1. Експозиция към пазарен риск

Таблицата по-долу представя експозицията на пазарен риск на Групама Животозастраховане ЕАД към края на финансовата година:

Категории финансови инструменти	Код съгласно Баланс съгласно Платежоспособност II (QRT S.02.01.02)	Към 31.12.2025г. (в хил. лева)	Към 31.12.2025г. (в хил. евро)
Облигации	R0130	60 590	30 979
Предприятия за колективно инвестиране	R0180	578	295
Парични средства и парични еквиваленти	R0200+R0410	2 291	1 171
Активи по полици, свързани с фондове и индекси	R0220	6 873	3 514
Недвижима собственост, машини и съоръжения, притежавани за собствено ползване	R0060+R0080	987	504
Други	R0210+R0230	-	-
Общо		71 318	36 464

През изминалия период Дружеството не е прехвърляло рискове към предприятия със специално предназначение за секюритизация.

Активите са инвестирани в съответствие с принципа на благоразумния собственик, в това число:

- система за наблюдение на риска, оценена съгласно няколко критерия (резултати, въздействие върху платежоспособността) и отчитане на различни сценарии;
- инвестиционна политика и рискови лимити;
- управление, което валидира стратегията и проследява нейното изпълнение.

В.2.1.1. Оценка на рисковете

В.2.1.1.1. Мерки за оценка

Методите за идентифициране и измерване на рисковете са описани в секция Б.3.1.2.

В.2.1.1.2. Списък със съществени рискове

Разпределението на капиталовото изискване посочено в секция Д.2.1 показва тегло на пазарния риск от (14%) от КИП. Двата най-важни компонента на КИП от пазарен риск са рисковете от лихвени проценти и спред риск.

В.2.2. Концентрация от пазарния риск

Член 295 от Регламент (ЕС) 2015/35

3. По отношение на концентрацията на риск отчетът за платежоспособността и финансовото състояние съдържа описание на значителните концентрации на риск, на които е изложено застрахователното или презастрахователното предприятие.

Капиталовите изисквания, покриващи КИП пазарен представляват 14% от общото капиталово изискване след диверсификации. Рискът от пазарни концентрации представлява 6% от общото капиталово изискване след диверсификации.

В.2.3. Техники за минимизиране на пазарния риск

Член 295 от Регламент (ЕС) 2015/35

4. По отношение на намаляването на риска отчетът за платежоспособността и финансовото състояние съдържа описание на използваните техники за намаляване на риска и на процесите за следене на текущата ефективност на тези техники за намаляване на риска.

Различните стратегии за намаляване на риска могат да се прилагат отделно или да се допълват, за да се поддържа балансиран рисков профил. Те са дефинирани по отношение на рисковата стратегия на Групата Животозастраховане ЕАД и са в съответствие с тази на Групата Groupama.

Тези стратегии се определят от вида на рисковете в политиката за управление на активи и пасиви и инвестиционната политика. Намаляването на риска се осигурява основно чрез стратегия за адекватна диверсификация и система от лимити по отношение на активите.

Тази система за лимитиране на риска е определена на ниво Групата Groupama и Дружеството, за да се гарантира запазване на съотношението на платежоспособност, съвместимо с риск апетита.

За активите, системата за първични лимити (в основните класове активи) и вторични лимити (в рамките на всеки клас активи) е определена, като се отчита способността да се издържа на едновременни сътресения на активите. Нейната цел е:

- Да се ограничава притежанието на рискови активи (акции, недвижимо имущество и т.н.);
- Да се дефинира минимални ликвидни средства;
- Да се избягват концентрациите (по отношение на издатели, сектори, държави) в рамките на портфейлите от акции и облигации.

Дружеството може да използва инструменти за намаление на рисковете.

През 2025 година Дружеството поддържа инвестиции в държавни и корпоративни ценни книжа и поддържа адекватна позиция на средствата в брой. Инвестира също и в колективни инвестиционни схеми чрез Groupama Asset Management.

В.2.4. Чувствителност към пазарен риск

Член 295 от Регламент (ЕС) 2015/35

6. По отношение на чувствителността към риск отчетът за платежоспособността и финансовото състояние съдържа описание на използваните методи, направените допускания и резултатите от стрес тестовете и анализа на чувствителността във връзка със значителните рискове и събития.

Бяха извършени анализи на чувствителността към лихвоносни активи (държавни ценни книжа и депозити).

По този начин се прави възможно очертаването на неблагоприятни пазарни ситуации от различен тип и интензивност.

Прилаганите методи за изчисление са следните:

- допустимите собствени средства и нереализирани печалби и загуби към 31/12/2025г. са засегнати от прякото прилагане на стрес-тестове на портфейла на Дружеството и вътрешногруповите ценни книжа, притежавани от Дружеството;
- останалите допустими средства, съставляващи Платежоспособност II на Дружеството, се запазват;
- капиталовите изисквания, свързани с пазарните рискове, се преизчисляват в съответствие с промените в пазарните стойности на активите на Дружеството след стреса;
- капиталовите изисквания на другите модули се преизчисляват, когато се приеме, че въздействието на стрес тестовете е съществено за тях;
- коефициентът за корекция на променливостта (volatility adjustment coefficient) се преизчислява в случай на сценарии, които вземат предвид неблагоприятни промени в спредовете;
- капацитета за усвояване на капиталовите изисквания от данъци се актуализира след прилагане на стрес теста от новия отложен данък записан във баланса;
- допустимите за Платежоспособност II средства се класифицират по категории (tiers) в зависимост от качество и правилата за таван, преизчислени с КИП (SCR) след стрес.

В.3. Кредитен риск

В.3.1. Изложеност на кредитен риск

Член 295 от Регламент (ЕС) 2015/35

2. Отчетът за платежоспособността и финансовото състояние съдържа следната информация относно рисковите експозиции на застрахователното или презастрахователното предприятие, включително експозициите, произтичащи от задбалансови позиции и прехвърляне на риск към схеми със специална цел за алтернативно прехвърляне на застрахователен риск:

а) описание на мерките, използвани за оценка на тези рискове в рамките на това предприятие, включително всякакви значителни промени през отчетния период;

б) описание на значителните рискове, на които е изложено това предприятие, включително всякакви значителни промени през отчетния период;

в) описание на начина на инвестиране на активите в съответствие с посочения в член 132 от Директива 2009/138/ЕО принцип на „благоразумния инвеститор“, позволяващ целесъобразното управление на съдържащите се в посочения член рискове.

Кредитният риск, който се покрива тук, е рискът от загуба, която може да възникне от неочаквано неизпълнение на контрагентите или длъжниците, на които Дружеството е изложено

под формата на риск от контрагента. Това съответства на рисковете в модул „риск от неизпълнение на контрагент“ в стандартната формула.

Те са включени в следните категории съгласно класификацията по Платежоспособност II:

- риск от неизпълнение на презастрахователя,
- риск от неизпълнение на банка като попечител,
- риск от неизпълнение на задължение, различен от посочените по-горе, особено за вземания от посредници.

Рискът, свързан с влошаване на кредитното качество и в крайна сметка неизпълнение на емитентите на ценни книжа, се третира като пазарен риск.

➤ Риск от неизпълнение на презастраховател

Рискът от неизпълнение на презастраховател се случва най-често след възникване на загуба или редица претенции, които вероятно ще предизвикат процес на възстановяване от един или няколко презастрахователи.

За да се достигнат сумите, които биха могли да застрашат устойчивостта на един или няколко големи презастрахователи, е вероятно въпросното(ите) събитие(я) да има(т) и значително въздействие върху финансовите пазари (атаките от 11 септември 2001г. и последвалата катастрофа на фондовия пазар, показват подобно събитие).

Следва обаче да се отбележи, че нито горепосочените събития, нито финансовата криза от 2008г., доведоха до неизпълнение на презастраховател на Групата Groupama.

В.3.2. Концентрации от кредитен риск

Член 295 от Регламент (ЕС) 2015/35

3. По отношение на концентрацията на риск отчетът за платежоспособността и финансовото състояние съдържа описание на значителните концентрации на риск, на които е изложено застрахователното или презастрахователното предприятие.

Groupama Assurances Mutuelles като основен презастраховател на Дружеството представлява риск от концентрация. Въпреки това въведените мерки за безопасност са предназначени да ограничат този риск, и в частност Groupama Assurances Mutuelles (подробности в секция В.3.3) полага специални грижи да диверсифицира своите външни контрагенти по презастраховане и да приложи мерките за безопасност със своите контрагенти.

В.3.3. Техники за минимизиране на кредитния риск

Член 295 от Регламент (ЕС) 2015/35

4. По отношение на намаляването на риска отчетът за платежоспособността и финансовото състояние съдържа описание на използваните техники за намаляване на риска и на процесите за следене на текущата ефективност на тези техники за намаляване на риска.

➤ Риск от неизпълнение на презастраховател

Тъй като цесията се състои в прехвърляне на презастрахователя на част от рисковете, поети от цедента, качеството на презастрахователите трябва редовно да се проверява, за да се контролира и ограничи кредитния риск върху трети презастрахователи. Отделът по презастраховане на Groupama Assurances Mutuelles формира и координира комитета по сигурността на презастраховането на Групата Groupama (Group Reinsurance Security Committee - CSRG), който проверява и утвърждава списъка на презастрахователите, допуснати за външно активно презастраховане на всички дружества на Групата Groupama (включително за Групама Животозастраховане ЕАД) съгласно различни критерии (платежоспособност, външен рейтинг, способност за задоволяване на нуждите от защита, подкрепа, обем и т.н.).

Списъкът на тези презастрахователи се преглежда цялостно поне два пъти годишно. През годината се осигурява постоянен мониторинг с цел адаптиране на оценката на CSRG по отношение на презастрахователите относно възникване на евентуална промяна при тях и по този начин да повлияе и промени оценката на платежоспособността. За дадено искане за презастраховане за всяка година, всеки външен презастраховател, към който Групата Groupama се обръща за цесия, трябва предварително да бъде включен в списъка, който е одобрен от комитета по сигурността на презастраховането на Групата Groupama (CSRG).

В.3.4. Чувствителност към кредитен риск

Член 295 от Регламент (ЕС) 2015/35

б. По отношение на чувствителността към риск отчетът за платежоспособността и финансовото състояние съдържа описание на използваните методи, направените допускания и резултатите от стрес тестовете и анализа на чувствителността във връзка със значителните рискове и събития.

Оценка на риска от понижаване на рейтинга на най-големия презастраховател (вътрешен или външен) се извършва като част от процеса по анализ на риска. Измерването на този риск и неговото развитие представлява придвиждане на риска от неизпълнение (вероятността от неизпълнение се увеличава, ако рейтингът бъде понижен). Този риск е несъществен за Дружеството.

В.4. Ликвиден Риск

В.4.1. Изложеност на ликвиден риск

Член 295 от Регламент (ЕС) 2015/35

2. Отчетът за платежоспособността и финансовото състояние съдържа следната информация относно рисковите експозиции на застрахователното или презастрахователното предприятие, включително експозициите, произтичащи от задбалансови позиции и прехвърляне на риск към схеми със специална цел за алтернативно прехвърляне на застрахователен риск:

- а) описание на мерките, използвани за оценка на тези рискове в рамките на това предприятие, включително всякакви значителни промени през отчетния период;*
- б) описание на значителните рискове, на които е изложено това предприятие, включително всякакви значителни промени през отчетния период;*
- в) описание на начина на инвестиране на активите в съответствие с посочения в член 132 от Директива 2009/138/ЕО принцип на „благоразумния инвеститор“, позволяващ целесъобразното управление на съдържащите се в посочения член рискове.*

ACPR SFCR-RSR Известие (Версия от 17.07.2023 г.)

12 В раздел „В.4 Ликвиден риск“ от SFCR, както е посочено в приложение XX към Регламент (ЕС) 2015/35, предприятието предоставя достатъчно информация, за да позволи оценка на съществените експозиции, включително количествена информация за източниците и използването на ликвидност от застрахователя, като се вземат предвид ликвидните характеристики на активите и пасивите; и качествена информация за експозициите на ликвидния риск на застрахователя, стратегиите за управление, политиките и процесите.

Ликвидният риск се определя като риск от невъзможност за разпореждане с активи при влошени условия, за да се изпълнят финансовите ангажименти на Дружеството когато станат дължими.

Управлението на този риск се основава на:

- въвеждане на мерки за наблюдение на ликвидния риск, като например проследяването на експозицията към неликвидни ценни книжа;
- въвеждане на няколко рискови лимита, които влияят върху състава на активите на Дружеството: минимални парични нива и максимални нива на активи с намалена ликвидност при нормални пазарни условия;
- редовно отчитане на сумата на облигации, които могат да бъдат прехвърлени без загуба.

В.4.2. Концентрация на ликвиден риск

Член 295 от Регламент (ЕС) 2015/35

3. По отношение на концентрацията на риск отчетът за платежоспособността и финансовото състояние съдържа описание на значителните концентрации на риск, на които е изложено застрахователното или презастрахователното предприятие.

Паричните средства се управляват главно с помощта на няколко фонда на паричния пазар (money market funds), които предвид техните инвестиционни ограничения, допринасят за малък риск от концентрация поотделно. Тези пари са разпределени между няколко фонда и това е механизъм за контролиране на този риск.

В.4.3. Техники за минимизиране на ликвидния риск

Член 295 от Регламент (ЕС) 2015/35

4. По отношение на намаляването на риска отчетът за платежоспособността и финансовото състояние съдържа описание на използваните техники за намаляване на риска и на процесите за следене на текущата ефективност на тези техники за намаляване на риска.

Изискванията за поддържане на минималните паричните позиции, ще направят възможно посещането на значителни нужди от парични потоци.

В.4.4. Чувствителност към ликвиден риск

Член 295 от Регламент (ЕС) 2015/35

6. По отношение на чувствителността към риск отчетът за платежоспособността и финансовото състояние съдържа описание на използваните методи, направените допускания и резултатите от стрес тестовете и анализа на чувствителността във връзка със значителните рискове и събития.

Дружеството не е много чувствително към този вид риск поради ограничения в инвестиционната стратегия.

В.4.5. Очакван резултат включен в бъдещите премии

Член 295 от Регламент (ЕС) 2015/35

5. По отношение на ликвидния риск отчетът за платежоспособността и финансовото състояние съдържа общия размер на очакваната печалба, включена в бъдещите премии, изчислена в съответствие с член 260, параграф 2.

Очакваната печалба, включена в бъдещите премии, се изчислява в съответствие с член 260 от Регламент (ЕС) 2015/35. Изчислява се като разликата между размера на техническите резерви с бъдещи премии и без бъдещи премии. Очакваната печалба, включена в бъдещи премии, възлиза на 8,973 хил. лв. (4,588 хил. евро) към 31 декември 2025г.

Очаквани печалби		хил. лв.	хил. евро
Очаквани печалби, включени в бъдещи премии (ОПВБП) - Животозастрахователна дейност	R0770	8 972	4 587
Очаквани печалби, включени в бъдещи премии (ОПВБП) - Общозастрахователна дейност	R0780	0,6	0,3
Общо очаквани печалби, включени в бъдещи премии (ОПВБП)	R0790	8 973	4 588

В.5. Оперативен риск

В.5.1. Изложеност на оперативен риск

В.5.1.1. Мерки за идентифициране и оценка на рисковете

Член 295 от Регламент (ЕС) 2015/35

2. Отчетът за платежоспособността и финансовото състояние съдържа следната информация относно рисковите експозиции на застрахователното или презастрахователното предприятие, включително експозициите, произтичащи от задбалансови позиции и прехвърляне на риск към схеми със специална цел за алтернативно прехвърляне на застрахователен риск:

а) описание на мерките, използвани за оценка на тези рискове в рамките на това предприятие, включително всякакви значителни промени през отчетния период;

Оценката на оперативния риск въз основа на групова методология, използваща качествени и количествени критерии, има за цел да оцени и да даде приоритет на оперативните рискове, които биха могли да засегнат дадена дейност, дадена бизнес линия и/или Дружеството като цяло.

Картографирането на процесите, рисковете и начините на управление на риска се актуализира редовно, за да се вземе предвид:

- промените в средата, организационните промени и/или развитието на нови бизнес дейности, които например могат да представляват нови рискове;
- напредъка в плановете за действие, предназначени да подсилят някои мерки за контрол на риска.

Принципът е да се оцени всеки основен оперативен риск поне веднъж годишно от гледна точка на системата за контрол на оперативните рискове. За тази цел в Дружеството са определени собственици на риск, които са отговорни за оценката на риска. Формализирането на тази оценка води до методическа бележка и рискови форми, описващи общи сценарии (групов нормативен документ). Оперативните рискове се определят като съществени, ако има вероятност да имат значително финансово въздействие или ако тяхното възникване има значителен неблагоприятен ефект върху имиджа на Дружеството или репутацията на Групата Groupama.

В.5.1.2. Описание на съществени оперативни рискове

Член 295 (2) от Регламент (ЕС) 2015/35

б) описание на значителните рискове, на които е изложено това предприятие, включително всякакви значителни промени през отчетния период;

Съществените оперативни рискове на които е изложено Дружеството са:

- Риск от външни измами;
- Риск от вътрешни измами, корупция и търговия с влияние;
- Неизправност на информационните системи и кибер риск;
- Несъответствие с изискванията за подписваческата дейност;
- Рискове свързани с противодействието на изпирането на пари и финансирането на тероризма.

В.5.2. Концентрация на оперативен риск

Член 295 от Регламент (ЕС) 2015/35

3. По отношение на концентрацията на риск отчетът за платежоспособността и финансовото състояние съдържа описание на значителните концентрации на риск, на които е изложено застрахователното или презастрахователното предприятие.

Рискът от неизправност на информационните системи и кибер риск е концентриран в Groupama Support and Services (G2S), основен оператор на Групата Groupama. Следователно G2S разполага с най-усъвършенствана и задълбочена система за контрол на тези рискове в рамките на Групата Groupama. Той е и експертният център на Групата Groupama за тези два риска.

В.5.3. Техники за минимизиране на оперативния риск

Член 295 от Регламент (ЕС) 2015/35

4. По отношение на намаляването на риска отчетът за платежоспособността и финансовото състояние съдържа описание на използваните техники за намаляване на риска и на процесите за следене на текущата ефективност на тези техники за намаляване на риска.

В.5.3.1. Стратегии за намаление на оперативните рискове

Намаляването на оперативните рискове се определя като всяко преднамерено действие (или решение да не се предприемат действия) за намаляване на честотата, тежестта или непредсказуемостта на инцидентите.

В рамките на Групата Groupama принципът, приет за намаляване на оперативните рискове, изисква прилагането на системи за контрол на риска, адаптирани според критичността и толерантността към риск на Дружеството, която включва:

- Постоянни контроли, като средство за превенция;
- Планове за осигуряване на непрекъснатостта на бизнес процесите (BCP);
- Сигурност на ИТ системите;
- Обезопасяване на имуществото и хората.

В.5.3.1.1. Система с постоянни контроли

Определянето и внедряването на системата за постоянен контрол е отговорност на ръководството, т.е. Управителния съвет на Дружеството и ръководителите на различните дейности създават постоянни контроли, където могат да възникнат рискове. Това е описано в Политиката за вътрешен контрол.

В.5.3.1.2. Управление на непрекъснатостта на бизнес процесите

Групата Groupama и следователно Дружеството е избрало да създаде система за управление на непрекъснатост на дейността си. Управлението на непрекъснатостта на дейността е процедура за защита на Дружеството и Групата Groupama и защита, целяща минимизиране на въздействията при възникване на инциденти. Това включва подготовка и предвиждане на по-голяма липса на ресурси на Дружеството, приемане на проактивно отношение и минимизиране на рисковете, независимо дали са финансови, правни или рискове от имиджа.

Дружеството избира да се подготви за възникването на голям инцидент, като подготви планове за непрекъснатост на дейността, които дават възможност да работи в намален режим в случай на голяма криза, съгласно следните сценарии:

- Неналичност на човешки ресурси;
- Недостъпност на работни помещения;
- Неизпълнение на ИТ системите.

Политиката за непрекъснатост на дейността на Групата Groupama определя приоритетите на Групата Groupama в това отношение.

В.5.3.1.3. Информационна сигурност

На ниво на Групата Groupama има процедура за контрол на оперативните рискове, която се основава на прилагането на двойна стратегия за сегрегация и устойчивост за информационната сигурност, а също така и за системата за сигурност на данните.

Системата за минимизиране на рисковете включва:

- Гарантиране сигурността на обработваните данни по отношение на:
 - Наличност;
 - Цялостност;
 - Конфиденциалност;
 - Доказателство (проследимост на дейностите по обработване на данните);
- Защита на ИТ активите на Дружеството;
- Интегриране с процеса по управление на кризи на Групата Groupama;
- Изпълнение на договорни отношения към клиенти, доставчици на услуги и активи, както и съответствие с регулаторните задължения на Групата Groupama и Дружеството.

Принципите и разпоредбите на сигурността на информационните системи са включени в процеса на постоянен контрол на Дружеството. В тази връзка Дружеството прилага всички технически и организационни мерки, за да гарантира сигурността на своите информационни системи.

Основната цел на политиката за сигурност на информационните системи на Групата Groupama е да дефинира изискванията за сигурност, които ще осигурят непрекъснатост на основните услуги, защита на данните и запазване на имиджа на Групата Groupama и Дружеството.

В.5.3.1.4. Други стратегии

Избягването (частичното или пълното спиране на дейността) не е стратегия, приета от Групата Groupama за намаляване на оперативните рискове.

Може да се предвиди прехвърляне на дейности между действащи страни или подизпълнители, но третата страна, която поема дейността, трябва да гарантира достатъчно ниво на контрол на оперативните рискове, пред които е изправена, в пълно съответствие с нивото на контрол, очаквано от Групата Groupama.

В.5.4. Чувствителност към оперативен риск

Член 295 от Регламент (ЕС) 2015/35

6. По отношение на чувствителността към риск отчетът за платежоспособността и финансовото състояние съдържа описание на използваните методи, направените допускания и резултатите от стрес тестовете и анализа на чувствителността във връзка със значителните рискове и събития.

Методологията за оценка на оперативния риск включва прогнозно оценяване в настоящата среда за следващата година на:

- Въздействието на предварително определени сценарии, използвайки количествено оценяване;
- Репутационният риск, ако е приложимо;
- Риска от несъответствие с нормативни и законови критерии (изисквания), ако е приложимо;
- Мерките за контрол, свързани с разглеждания риск.

В.6. Други съществени рискове

Рискът от концентрация е разгледан в рамките на представените по-горе групи рискове.

Рисковете, свързани с устойчивото развитие, които често са многостранни, имат потенциала да повлияят на рисковия профил на Групата Groupama и Дружеството, по-специално поради няколко фактора:

- отговорност и репутационен риск за Групата Groupama и Дружеството, в случай на жалби за „екологично или социално заблуждение“;
- риск свързан с прехода по отношение на инвестициите и политиката за управление на продуктите, които трябва да бъдат приведени в съответствие с плановете за действие или поетите ангажиментите от Групата Groupama и в частност Дружеството.

В.7. Друга информация

Няма

Г. ОЦЕНКА ЗА ЦЕЛИТЕ НА ПЛАТЕЖОСПОСОБНОСТ

Принципите и методите за оценяване за целите на балансовата платежоспособност са описани по-долу.

Г.1. Активи

Член 296 от Регламент (ЕС) 2015/35

1. Отчетът за платежоспособността и финансовото състояние съдържа цялата посочена по-долу информация относно оценката на активите на застрахователното или презастрахователното предприятие за целите на платежоспособността:

а) за всеки основен клас активи поотделно — стойността на активите, както и описание на основанията, методите и основните допускания, използвани при оценката за целите на платежоспособността;

б) за всеки основен клас активи поотделно — количествено и качествено обяснение на всички съществени разлики между основанията, методите и основните допускания, използвани от това предприятие при оценката за целите на платежоспособността и използвани при тяхната оценка във финансовите отчети.

Насока 6 (АСРР Известие) - Информация за категориите за агрегиране

В раздел "Г.1 Активи" на Отчета за платежоспособност и финансово състояние (SFCR), изброени в приложение XX към Регламент (ЕС) 2015/35, ако предприятията събират активи от значителни категории, за да опишат базата за оценка, прилагана към тях, вземат предвид характера, функцията, риска и съществеността на тези активи.

Категориите, различни от използваните в балансовия модел на "Платежоспособност II", както са дефинирани в техническия стандарт за прилагане на процедурите, форматите и моделите на доклада за платежоспособността и финансовото състояние, се използват само ако предприятието е в състояние да докаже на надзорния орган, че друго представяне е по-ясно и по-подходящо.

Насока 7 (АСРР Известие) – Съдържание по категории значими активи

В раздел "Г.1 Активи" на ОПФС и както е посочено в приложение XX към Регламент (ЕС) 2015/35, за всяка значима категория активи компаниите трябва да посочат най-малко следната количествена и разяснителна информация:

а) прилаганата счетоводна база и оценката, включително приложените методи и входящите данни, както и направените оценки, различни от оценките, които биха могли да окажат значително въздействие върху признатите суми, включително:

i. за значителни нематериални активи: естеството на активите и информация за доказателствата и критериите, използвани за да се заключи съществуването на активен пазар на тези активи;

ii. за значими финансови активи: информация за критериите, използвани за оценка на това дали пазарите са активни и, ако не, описание на използвания модел за оценка;

iii. за финансов лизинг и оперативен лизинг: да се предостави общо описание на договорите за наем за всяка значима категория активи, предмет на лизингов договор, като се идентифицират поотделно финансовите лизинги и оперативните лизингови договори;

iv. за значителни отсрочени данъчни активи: да се предостави информация за произхода на счетоводното признаване на отсрочените данъчни активи и сумата и датата на падежа и, ако е приложимо, приспадащите се временни разлики, неизползваните данъчни загуби и неизползваните данъчни кредити, за които не е отсрочен данъчен актив признат в баланса;

v. за свързаните предприятия: ако свързаните с тях предприятия не бяха оценени с котировките на фондовия пазар от активен пазар или с коригирания метод на собствения капитал, обяснете защо не е възможно използването на тези методи;

б) всякакви промени в счетоводните и оценъчни основи или оценки, използвани през референтния период;

в) допускания и оценки, включително тези, касаещи бъдещите и други основни източници на несигурност на оценките.

Член 296 от Регламент (ЕС) 2015/35

4. Отчетът за платежоспособността и финансовото състояние съдържа информация относно областите, посочени в член 260, при спазване на изискванията за оповестяване, предвидени в параграфи 1 и 3 от настоящия член, по отношение на застрахователното или презастрахователното предприятие.

Г.1.1. Положителна репутация

Положителната репутация не се признава съгласно Платежоспособност II и следователно е оценена на 0.

Г.1.2. Отложени аквизиционни разходи

Отложените аквизиционни разходи не се признават съгласно Платежоспособност II и следователно са оценени на 0.

Г.1.3. Нематериални активи

Нематериалните активи включват основно разходи за създаване и придобит софтуер.

Нематериалните активи се оценяват при нулева оценка в баланса за целите на платежоспособността.

Нематериалните активи могат да се отчитат и оценяват в счетоводния баланс с цел платежоспособност, на стойност различна от нула, ако могат да бъдат продадени отделно и ако може да се докаже наличието на активен пазар за идентични или подобни нематериални активи. Като предпазна мярка, тези нематериални активи се оценяват на нула в баланса на Групама Животозастраховане ЕАД за целите на платежоспособността.

Г.1.4. Отсрочени данъци

Отсрочените данъци се оценяват, като се вземат предвид:

- пренос на неизползвани данъчни кредити и неизползвани данъчни загуби;
- временни разлики в резултат на разликата между стойностите на активите и пасивите, признати и оценени в съответствие със стандарта Платежоспособност II, и данъчните стойности на активите и пасивите.

Всички отсрочени данъчни задължения се взимат предвид. От друга страна, отсрочените данъци се признават само ако има вероятност те да могат да бъдат приспаднати от бъдещи облагаеми печалби, като се вземе предвид освен това, ограничението във времето за пренасяне на неизползвани загуби или данъчни кредити.

В случай на отсрочени данъчни активи, те се вземат предвид, когато тяхното възстановяване се счита за „по-вероятно, отколкото не“, т.е. когато е вероятно в бъдеще да бъдат налични достатъчно облагаеми печалби за приспадане на подлежащите на приспадане временни разлики.

Отсрочените данъчни активи и пасиви не се дисконтират.

За представянето на баланса за целите на платежоспособността, отсрочените данъчни активи се нетират (компенсират) с отсрочените данъчни пасиви на ниво данъчен субект.

Дружеството няма признати данъчни активи съгласно Платежоспособност II и има отсрочени данъчни пасиви към 31.12.2025г. в размер на 44 хил. лв. (22.5 хил. евро).

Освен посочените по-горе промени, възстановимостта на отсрочените данъчни активи в баланса е обект на методологическа корекция, за да се приведе в съответствие с данъчните правила,

които са в сила в България. По този начин хоризонтът на бизнес плана е намален от 10 години на 5 години във връзка с правилото, което ограничава използването на минали дефицити за период от 5 години след възникването им.

Г.1.5. Излишъци от пенсионни планове

Не е приложимо.

Г.1.6. Материални активи за собствена употреба

Материалните активи, държани за собствено ползване, се състоят предимно от стопански инвентар, компютърно оборудване и офис оборудване.

Материалните активи се оценяват първоначално по себестойност, включваща цената на придобиване, както и всички преки разходи за привеждането на актива в работно състояние.

Последващото оценяване на материалните активи се извършва по цена на придобиване, намалена с натрупаните амортизации и загуби от обезценка. Направените обезценки се отчитат като разход и се признават в отчета за печалбата или загубата/отчета за печалбата или загубата и другия всеобхватен доход за съответния период.

Последващите разходи, свързани с определен актив от материалните активи, се прибавят към балансовата сума на актива, когато е вероятно Дружеството да има икономически ползи, надвишаващи първоначално оценената ефективност на съществуващия актив. Всички други последващи разходи се признават за разход за периода, в който са направени. В Дружеството се използва линеен метод за начисляване на амортизации.

Г.1.7. Инвестиции (различни от активи, съгласно договори, свързани с инвестиционен фонд и индекс)

Г.1.7.1. Недвижимо имущество (различно от такова за собствената употреба)

Не е приложимо.

Г.1.7.2. Притежание в свързани предприятия, включително дялови участия

Не е приложимо.

Г.1.7.3. Акции, облигации, колективни инвестиционни схеми, структурирани ценни книжа и гарантирани ценни книжа

Акциите, облигациите, колективни инвестиционни схеми, структурираните ценни книжа и гарантираните ценни книжа се оценяват по тяхната справедлива стойност в баланса за целите на платежоспособността.

Определянето на справедливата стойност се основава на принципа на йерархията на методите за оценка. Ако съществува активен пазар, справедливата стойност на ценната книга съответства на неговата котирана пазарна цена. Ако пазарът не е активен, справедливата стойност на финансовия инструмент се измерва с техники за оценяване, като се използват налични пазарни данни, ако има такива или, а ако не, с допускания, включващи известна степен на преценка.

Финансов инструмент се счита за регистриран на активен пазар, ако цените са лесно и редовно налични от борса, брокер, търговец, бизнес сектор или ценова оценка и тези цени представляват действителни и редовно настъпващи пазарни трансакции при нормални условия на конкуренция.

Определянето дали даден пазар е активен се основава на показатели като значителен спад в обема на сделките и нивото на пазарната активност, широко разпространение на наличните цени

във времето и между различните участници на пазара или факта, че цените вече не се отнасят до достатъчно скорошни транзакции.

Г.1.8. Деривативи

Не е приложимо.

Г.1.9. Депозити различни от парични еквиваленти

Депозитите, които не представляват пари в брой, са главно срочни депозити с кредитни институции над три месеца.

Г.1.10. Други инвестиции

Не е приложимо.

Г.1.11. Активи съгласно договори свързани с инвестиционен фонд или индекс

Активите, представляващи договори, свързани с дялове, се оценяват в края на финансовата година по тяхната реализируема стойност, определена в съответствие с договорите, за които се отнасят.

Г.1.12. Кредити и ипотечи

Не е приложимо.

Г.1.13. Заеми по полици

Не е приложимо.

Г.1.14. Вземания във връзка с презастрахователни договори или дял на презастрахователи в технически резерви

Вземанията по презастрахователни договори се включват в баланса и се оценяват за целите на платежоспособността, нетно от корекции за вероятни неизпълнения на презастрахователи.

Възстановяемите суми от презастраховане преди коригиране за евентуално неизпълнение на презастрахователя се изчисляват като разлика между изчислената брутна сума на най-добра прогнозна оценка и най-добрата оценка след отчитане на сумите, възстановими съгласно презастрахователни договори, без корекция за неизпълнение от страна на презастрахователя. Методът за изчисляване на най-добрата оценка е описан в раздел Г.2.1.

Г.1.15. Други активи

Г.1.15.1. Депозити при цеденти

Не е приложимо.

Г.1.15.2. Вземания от застрахователна дейност

Вземанията, произтичащи от застрахователни операции (пряк бизнес), съответстват на суми, дължими от застрахованите лица, застрахователните посредници, съзастрахователите, други застрахователи и други трети лица, свързани със застрахователната дейност.

Вземанията, възникващи от застрахователни транзакции, се оценяват съгласно балансовата им стойност за целите на платежоспособността.

Г.1.15.3. Вземания от презастрахователна дейност

Не е приложимо.

Г.1.15.4. Други вземания (с изключение на застраховане)

Другите вземания основно съответстват на сумите, дължими от длъжници, които не са свързани със застраховане като правителство, НОИ, служителите и т.н.

Другите вземания се оценяват по тяхната балансова стойност в баланса за целите на платежоспособността.

Г.1.15.5. Съкровищни акции

Не е приложимо.

Г.1.15.6. Капиталови инструменти, обявени, но неплатени

Не е приложимо.

Г.1.15.7. Пари и парични еквиваленти

Паричните средства и паричните еквиваленти (депозити до три месеца) съответстват главно на салда по банкови сметки.

Г.1.15.8. Други активи извън споменатите по-горе

Не е приложимо.

Г.2. Технически резерви

Член 296 от Регламент (ЕС) 2015/35

2. Отчетът за платежоспособността и финансовото състояние съдържа цялата посочена по-долу информация относно оценката на техническите резерви на застрахователното или презастрахователното предприятие за целите на платежоспособността:

а) за всеки основен вид дейност поотделно — стойността на техническите резерви, включително размера на най-добрата прогнозна оценка и на добавката за риск, както и описание на основанията, методите и основните допускания, използвани при тяхната оценка за целите на платежоспособността;

б) описание на степента на несигурност по отношение на стойността на техническите резерви;

в) за всеки основен вид дейност поотделно — количествено и качествено обяснение на всички съществени разлики между основанията, методите и основните допускания, използвани от това предприятие при оценката за целите на платежоспособността и при тяхната оценка във финансовите отчети.

Насока 8 - Оценка на техническите резерви

В раздел "Г.2 Технически резерви", както е посочено в допълнение XX на Регламент (ЕС) 2015/35 предприятията описват значителните опростени методи, използвани за изчисляване на техническите резерви, включително тези, използвани за изчисляване на добавката за риск.

з) описание на следните елементи:

i) сумите, възстановими от презастрахователни договори и средства за гаранция;

ii) всички важни промени в съответните допускания, използвани при изчисляването на техническите резерви през предходния период.

ACPR SFCR-RSR Известие (Версия от 17.07.2023 г.)

15 В раздел „Г.2 Технически резерви“ на SFCR, както е посочено в приложение XX към Регламент (ЕС) 2015/35, предприятието включва информация за техническите резерви по значим застрахователен бизнес сектор или значими направления на дейност и, когато е приложимо, информация за:

предположения за бъдещи парични потоци;

методологията за коригиране на риска, когато се използва;

и друга информация, когато е уместно, за предоставяне на описание на използвания метод.

16 Предприятието трябва да включи информация как се определят тези технически резерви.

17 Ако методологията се е променила след последния отчетен период, причините за промяната и нейното съществено въздействие.

Г.2.1. Метод за изчисляване и анализиране на различията между оценките за целите на платежоспособността и оценките във финансовите отчети

В секциите по-долу се представят метода, използван за оценяване на техническите резерви за Платежоспособност II, състоящи се от добавка за риск (risk margin) и най-добрата прогноза за задълженията, наричани по-долу "най-добра прогнозна оценка на техническите резерви", чиито суми са подробно оповестени по бизнес линия в Приложение 4 и 5 от този документ.

Г.2.1.1. Най-добра прогнозна оценка на резервите за претенции по общо застраховане

Всички технически резерви във финансовите отчети на Дружеството се оценяват съгласно насоките на Платежоспособност II.

Най-ниското ниво на изчисление е бизнес линия, като някои бизнес линии могат да бъдат подложени на по-нататъшно сегментиране и по този начин се разделят на сегменти.

В данните използвани за изчисление на най-добри прогнозна оценка на резервите, които се използват в актюерски модели, обикновено са включени и разходи, като от щетите се изважда участието на презастрахователя, получените регреси, и се работи с бруто и нето данни. Ако нетните от презастраховане данни не са налице, нетните резерви се получават от счетоводно съотношение брутно към нетно за година на възникване.

За линии на бизнес, за които подобни подходи не биха довели до надеждни резултати (портфейлите са твърде малки, историческите данни са твърде неясни и т.н.), актюерската функция гарантира, че използваните оценки са приемливи.

Най-добрата прогнозна оценка на техническите резерви е направена на база на данни, извлечени преди 31 декември. Ако възникне голямо събитие между датата на извличане на данни и 31 декември, се прави корекция на крайната оценка, която включва това събитие.

Историята на възникналите и платените щети по години на събитие, служат като основа на изчисленията на най-добрата прогнозна оценка на резервите. Брутна най-добра прогнозна оценка се изчислява по бизнес линия, като се прилага кривата на безрисковия лихвен процент, увеличена с корекцията за променливост (VA) спрямо бъдещите парични потоци (приходи и разходи). По подобен начин като се намалят щетите с плащанията от презастрахователите, се получава от нетната стойност на най-добрата прогнозна оценка.

Корекцията за евентуален риск от неизпълнение на презастрахователите се взема предвид при използването на опростената формула, установена в член 61 от Регламент (ЕС) 2015/35.

Г.2.1.2. Най-добра оценка на резервите за премии общо застраховане

Най-добра оценка на резервите за премии в общо застраховане от една страна включва компонент на базата на пренос-премийния резерв (UPR), както и друг компонент на базата на бъдещите премии.

За частта на UPR, най-добрата оценка на премиите се изчислява чрез прилагане на съотношението на комбинирана квота на разходите. Това съотношение взема предвид:

- Брутна квота на щетимост (Loss Ratio), изчислено на база на история от предходните години или на база на прогноза. Тази квота трябва да вземе предвид влиянието от климатичните рискове;
- Коефициент на разходи, с изключение на аквизиционни разходите (в съответствие с факта, че те вече са направени);
- Коефициент на предварително прекратяване на застрахователни договори;
- Коефициент на дисконтиране, изчислен въз основа на безрисковия лихвен процент плюс корекцията за променливост (корекция на променливостта, VA) и прогнозните парични потоци от вземания;

- Съотношение на презастрахователния баланс към brutните премии, като се вземат предвид прогнозираните преотстъпени премии, средната тежест на преотстъпените искове, вероятното неизпълнение от страна на презастрахователите и частта от отстъпката отстъпена при презастраховане. Това съотношение също така взема предвид и промени в презастрахователната програма.

Що се отнася до бъдещите премии, в съответствие с рамката Платежоспособност II, това включва изрично взимане под внимание на договори за които застрахователното покритие започва в бъдеще и за които застрахователят вече е обвързан с договор, за който нито може да прекрати договора нито да увеличи премията, така че да отразява напълно риска. Основата на изчислението се състои от настоящата стойност на бъдещите премии, като се прилагат същите елементи, както по-горе (brутна квота на щетимост (loss ratio), коефициент на разходи (expense ratio), коефициент на предварително прекратяване на застрахователни договори (lapse ratio), коефициент на дискотиране (discounting coefficient) и коефициент на презастраховане (reinsurance coefficient)), с изключение на това, че коефициента на разходите трябва да включва и аквизиционни разходи (в съответствие с предположението, че те остават да бъдат платени).

Настоящата стойност на бъдещите премии съответства на два вида задължения от страна на застрахователя:

- В случай на договори с автоматично подновяване, считано от момента, в който застрахователят е съобщил тарифата си преди крайната дата, се счита че той е поел ангажимент;
- В случай на нов бизнес, който ще влезе в сила след крайната дата, това е отложенният ефект.

И в двата случая ангажиментът съответства на цялата премия, която ще бъде издадена след крайната дата.

Г.2.1.3. Технически резерви Животозастраховане

Всички технически резерви в счетоводните отчети на Дружеството трябва да бъдат оценявани съгласно насоките за Платежоспособност II.

Принципите на оценяване се различават в зависимост от съответната област с два вида оценки: Изчисляването на най-добрата оценка бруто от презастраховането се извършва по хомогенни групи договори, чрез проектиране на вероятни бъдещи парични потоци според характеристиките на продуктите и използване на биометрични или поведенчески закони (прекратяване, заболяемост, смъртност), направени на базата на исторически данни на портфейла, когато такава информация е налична и в достатъчен брой или въз основа на нормативни таблици в обратния случай.

Принципите на оценка се различават в зависимост от обхвата на бизнеса, с два вида оценка:

- Периметър, наречен "моделиран": този периметър е разделен на две подчасти:
 - Моделиране чрез стохастични прогнози, за да се вземе предвид стойността на опциите и финансовите гаранции (ако са съществени), произтичащи от клаузите за споделяне на печалбата; този тип моделиране се отнася по-специално до следните продукти, със или без минимална гарантирана лихва и индивидуални спестовни продукти;
 - Моделиране чрез детерминистични прогнози за други ангажименти, които не включват асиметрично споделяне, и по-специално за следните продукти: спестовни продукти, свързани с дялове, и фондове.
- Периметър, наречен „немоделираан“ обхват, за който използването на инструменти за прогнозиране би било неподходящо или непропорционално с оглед на ниската същественост на ангажиментите; актюерската функция гарантира, че приближенията, използвани за изчисляване на най-добрата оценка (технически провизии във финансовите отчети на компанията майка плюс дял от нереализираните капиталови печалби във връзка с тези провизии), са приемливи.

Изчисляването на брутната презастрахователна най-добра оценка се извършва от хомогенни групи договори. Обединяването на данни може да се извърши без загуба на информация (напр. техническа ставка) или с ограничена загуба на информация (напр. възрастова група) и без значително въздействие върху оценките. В случай на финансови опции и гаранции, агрегирането се извършва на ниво, което позволява правилно представяне на взаимодействията между активи и пасиви, т.е. в съответствие с договорните и регулаторни клаузи за споделяне на печалбата, ангажиментите за гарантиран лихвен процент и възможността за прехвърляне на първоначална провизия за различните продукти.

Вероятните бъдещи парични потоци се прогнозираят въз основа на характеристиките на продукта и използват биометрични данни (напр. смърт) или поведенчески закони (напр. прекратяване), установени на историческите данни за портфолиото, ако такива данни са на разположение и в достатъчен брой или въз основа на регулаторни таблици коригиран с коефициент на опит, в обратния случай. За обхватите, предмет на стохастично моделиране, прогнозите отчитат балансовите взаимодействия, включително разпределянето на печалбата (договорни, законови и дискреционни), както и всякакви допълнителни изплащания, произтичащи от значителна разлика между процента, приписван на осигурените лица, и очаквания процент.

Тези парични потоци се дисконтират, като се прилага съответната крива на безрисковия лихвен процент плюс корекцията за променливост (VA).

Тъй като ефектите от презастрахователното покритие върху животозастраховането са ограничени, презастраховането се взема предвид в изчислението по опростен начин при изчисляването на разпоредбите за най-добра оценка: прогнозните модели интегрират разходите за презастраховане и преотстъпените резерви се запазват по тяхната социална стойност в баланса, оценен за целите на платежоспособността.

Г.2.1.4. Добавка за риск (Risk Margin) (Животозастраховане и Общо застраховане)

Добавката за риск (risk margin), представляващ очакваните разходи за осигуряване на необходимия капитал за платежоспособност за държане на резерви, се изчислява опростено в съответствие с чл. 58 от Регламент (ЕС) 2015/35.

Опростеният подход се основава на продължителността на ликвидиране на задълженията: добавката за риск е равна на капиталово изискване за платежоспособност, изчислено на 31.12.2025г., умножено по цената на капитала (6%), и измерената продължителност на ликвидиране на брутните задължения на 31.12.2025г., както и дисконтовия фактор за една година, съответстващ на основния безрисков лихвен процент през 2026г., некоригиран за волатилност.

Капиталовото изискване за платежоспособност се изчислява, като се използват следните модули:

- остатъчният пазарен риск се счита за нулев;
- преизчислен риск на контрагента, с изключение на риска от банков контрагент;
- подписвачески риск;
- оперативен риск, преизчислен чрез въвеждане на нов таван, в съответствие с базовия КИП (SCR), определен въз основа на модулите, изчислени съгласно принципите, посочени в предходните секции.

Капиталово изискване за платежоспособност се изчислява без коригиране на променливостта и без абсорбиране на загубите от отсрочени данъци.

Разпределението на добавката за риск по линии бизнес се извършва пропорционално на рисковете.

Г.2.1.5. Обяснения за разликите (Животозастраховане и Общо застраховане) между оценката за целите на платежоспособността и във финансовите отчети

Резервите към края на 2025г., свързани с годишните счетоводни отчети на застрахователните компании, са пресметнати съгласно МСФО 17.

В сравнение със законоустановените одитирани отчети, оценката за целите на Платежоспособност II включва замяната на общо консервативна оценка на поетите задължения към притежателите на полици с най-добрата приблизителна оценка на бъдещите парични потоци, дисконтирани по безрисковия процент (най-добри прогнозни оценки), към който е прибавен определена добавка за риск (risk margin), представляващ разходите за набиране на капитал за покриване на сумата на КИП (SCR), свързани с държането на тези пасиви.

Разликите между законовите разпоредби и разпоредбите за най-добра прогнозна оценка произтичат от несравними методологични подходи:

- За общо застраховане: консервативни счетоводни резерви изчислени по МСФО 4 и като се вземе предвид възможността за неизпълнение на презастрахователите и т.н.
- В животозастраховането, провизиите, представени в законовите отчети, се оценяват съгласно принципа на предпазливостта: математическите провизии се определят по този начин в съответствие с регулаторни стандартни искове и допускания за дисконтиране и без допускане на бъдеща преоценка. Други технически провизии също се заделят, за да се компенсират евентуални недостатъци в така разглежданите провизии, в светлината на наличната информация към момента на приключване на сметките (провизии за цялостно управление, провизии за непредвидени финансови разходи, провизии за дължим риск и т.н.). Най-добрата оценка на бъдещите потоци взема предвид действителния опит с очакваните загуби, нивото на лихвените проценти, несигурността по отношение на бъдещите финансови продукти и способността за обслужване на гарантирани лихви (разходи за опции), преоценката над гарантираните лихви, структурни и циклични обратно изкупуване, разходи, свързани с управлението на договори и активи, нереализирани капиталови печалби или загуби.

Г.2.2. Несигурност, свързана с размера на техническите резерви

По време на актюерските анализи са направени тестове за чувствителност по отношение на разпоредбите за най-добра оценка (Best Estimate), ведно с анализи на отклоненията и обратни тестове (backtesting). Координирани от актюерската функция на Групата Groupama, тези анализи потвърждават разумността на най-добрите оценки.

Г.2.3. Въздействие на мерките върху дългосрочни и преходни гаранции

Член 296 (2) от Регламент (ЕС) 2015/35

д) декларация, в която се посочва дали предприятието е използвало корекцията за променливост по член 77г от Директива 2009/138/ЕО, както и количествено измерване на въздействието от намаляването на корекцията за променливост до нула върху финансовото състояние на това предприятие, включително върху размера на техническите резерви, капиталовото изискване за платежоспособност, минималното капиталово изискване, основните собствени средства и размера на собствените средства, допустими за покриване на минималното капиталово изискване и на капиталовото изискване за платежоспособност;

ж) декларация, в която се посочва дали е използвано преходното приспадане по член 308г от Директива 2009/138/ЕО, както и количествено измерване на въздействието от неприлагането на мярката за приспадане върху финансовото състояние на предприятието, включително върху размера на техническите резерви, капиталовото изискване за платежоспособност, минималното капиталово изискване, основните собствени средства и размера на собствените средства, допустими за покриване на минималното капиталово изискване и на капиталовото изискване за платежоспособност.

Г.2.3.1. Мерки във връзка с дългосрочни гаранции

За оценката технически си резерви, Дружеството:

- не използва корекцията, посочена в член 77б от Директива 2009/138/ЕО;
- не използва преходната мярка за безрисковите лихвени проценти, посочени в член 308в от Директива 2009/138/ЕО;
- Не използва корекцията за променливост (VA), посочена в член 77г от Директива 2009/138/ЕО. Ефектите от намалението на 0 на тази корекция са показани в следващата таблица.

Към 31.12.2025г.	С КП		Без КП		Въздействие
	хил. лева	хил. евро	хил. лева	хил. евро	
Технически резерви	22 385	11 445	22 385	11 445	0
Допустими собствени средства за изпълнение на КИП	45 496	23 262	45 496	23 262	0
Допустими собствени средства за изпълнение на МКИ	45 496	23 262	45 496	23 262	0
КИП	28 995	14 825	28 995	14 825	0
МКИ	8 000	4 090	8 000	4 090	0
Съотношение на допустимите собствени средства към КИП	157%		157%		0%
Съотношение на допустимите собствени средства към МКИ	569%		569%		0%

В тази таблица допустимият собствен капитал включва ефекта от намалението до 0 на корекцията за променливост върху оценката на капиталови инвестиции, държани от Дружеството и включени в активите на неговия баланс, оценен за целите на платежоспособността.

Г.2.3.2. Преходни мерки относно техническите резерви

Дружеството не използва преходната мярка за техническите резерви, посочена в член 308г от Директива 2009/138/ЕО, което позволява да се разпредели в продължение на 16 години въздействието на прехода от изчисляване на техническите резерви Платежоспособност I към Платежоспособност II.

Г.3. Други пасиви

Член 296 от Регламент (ЕС) 2015/35

3. Отчетът за платежоспособността и финансовото състояние съдържа цялата посочена по-долу информация относно оценката на другите пасиви на застрахователното или презастрахователното предприятие за целите на платежоспособността:

а) за всеки основен клас от други пасиви поотделно — стойността на тези други пасиви, както и описание на основанията, методите и основните допускания, използвани при тяхната оценка за целите на платежоспособността;

б) за всеки основен клас от други пасиви поотделно — количествено и качествено обяснение на всички съществени разлики между основанията, методите и основните допускания, използвани от предприятието при оценката за целите на платежоспособността и при тяхната оценка във финансовите отчети.

Насока 9 - Информация за агрегирането по категории

В раздел "Г.3 Други активи" на SFCR, изброени в приложение XX към Регламент (ЕС) 2015/35, ако предприятията обобщат пасиви, различни от техническите резерви по значителни категории, за да опишат приложимата за тях база за оценка, вземат предвид характера, функцията, риска и относителното значение на тези пасиви.

Категориите, различни от тези, използвани в балансовия модел на Платежоспособност II, определени в техническия стандарт за модели, които се използват за докладване пред надзорните органи, се използват само ако предприятието е в състояние да докаже на надзорния орган, по-ясни и по-уместни.

Насока 10 - Съдържание по важни категории други пасиви извън техническите резерви
В раздел "Г.3 Други активи" на SFCR и както е посочено в приложение XX към Регламент (ЕС) 2015/35, за всяка значителна категория задължения, различна от техническите резерви, компаниите трябва да посочат най-малко количествената и разяснителна информация:

а) прилаганата счетоводна и оценъчна база, включително използваните методи и входни данни, и по-специално:

i. общо описание на значителни пасиви, произтичащи от договорите за лизинг, които показват отделно информацията за финансовия лизинг и оперативния лизинг;

ii. началото на отчитането на отсрочени данъчни пасиви и сумата и датата на надежда, ако е приложимо, на приспадащите се временни разлики;

iii. естеството на задължението и, ако е известно, времето на изплатените икономически облаги и посочване на несигурността относно размера или времето на икономическите ползи и начина, по който е взел предвид риска от несъответствия в оценката;

iv. характера на задълженията, свързани с обезщетенията на заетите лица, и разбивката по естеството на пасивите, както и естеството на активите по плана с дефинирани доходи, сумата на всяка категория активи, пропорционалният дял от всеки клас активи в общите активи на план за дефинирани доходи, включително права за възстановяване;

б) всякакви промени в счетоводните и оценъчни основи или оценки, използвани през референтния период;

в) допускания и оценки, включително тези, касаещи бъдещите и други основни източници на несигурност на оценките.

Член 296 от Регламент (ЕС) 2015/35

4. Отчетът за платежоспособността и финансовото състояние съдържа информация относно областите, посочени в член 260, при спазване на изискванията за оповестяване, предвидени в параграфи 1 и 3 от настоящия член, по отношение на застрахователното или презастрахователното предприятие.

Г.3.1. Условни задължения

Не е приложимо.

Г.3.2. Провизии, различни от технически резерви

Не е приложимо.

Г.3.3. Провизии за пенсии и други обезщетения

Тези позиции съответстват на провизиите за ангажименти на Дружеството към персонала му (ангажименти след наемане на работа и други дългосрочни доходи), оценени в съответствие с ревизиран стандарт МСС 19. Сумата, записана в баланса, съответства на настоящата стойност на задълженията, свързани с плановете за изплащане на дефинирани доходи, нетно от справедливата стойност на активите съгласно плановете.

Сумата на тези задължения към 31 декември 2025г. е 314 в хил. лв. (160 хил. евро):

Параметри	Сума в хил. лв.	Сума в хил. евро
Размер на задължението в началото на периода 01 Януари 2025г.	377	172
Начислени лихви през периода	13	7
Стойност на придобитите права през годината (текущ трудов стаж)	93	48
Изплатени обезщетения при пенсиониране през периода	(10)	(5)
Статистическа печалба/загуба (балансиращо число)	(120)	(61)
Размер на задължението в края на периода 31 Декември	314	160

Г.3.4. Депозити от презастрахователи

Не е приложимо.

Г.3.5. Отложени данъчни пасиви

Вижте секция Г.1.4.

Г.3.6. Деривативи

Вижте секция Г.1.8.

Г.3.7. Задължения към кредитни институции

Тази позиция включва кредитни салда в банки и заеми към кредитни институции и Дружеството няма позиции с такъв произход.

Г.3.8. Финансови пасиви, различни от заеми, дължими към кредитни институции

Не е приложимо.

Г.3.9. Задължения от застрахователни операции и суми, дължими на посредници

Това са суми, дължими към притежатели на полици, други застрахователи и други посредници, свързани със застрахователната дейност, които не са технически резерви.

Задълженията, произтичащи от застрахователни операции, се отчитат по балансова стойност за целите на платежоспособността.

Г.3.10. Задължения от презастрахователни операции

Това са суми дължими на презастрахователи във връзка с презастрахователната дейност. Тази позиция се състои основно от кредитни салда за презастрахователни текущи сметки.

Задълженията, произтичащи от презастрахователни операции, се отчитат по балансова стойност за целите на платежоспособността.

Г.3.11. Други задължения (без застрахователни)

Тази позиция се състои от задължения към служители, доставчици, държавни органи във връзка с данъци и социални осигуровки.

Другите задължения се оценяват по тяхната балансова стойност в баланса за целите на платежоспособността.

Г.3.12. Подчинени задължения

Не е приложимо.

Г.3.13. Други задължения не споменати по-горе

Не е приложимо.

Г.4. Друга информация

Член 296 от Регламент (ЕС) 2015/35

5. Отчетът за платежоспособността и финансовото състояние съдържа в отделен раздел всяка друга съществена информация относно оценката на активите и пасивите за целите на платежоспособността.

Няма.

Д. УПРАВЛЕНИЕ НА КАПИТАЛА

Д.1. Собствен капитал

Член 297 от Регламент (ЕС) 2015/35

1. Отчетът за платежоспособността и финансовото състояние съдържа цялата посочена по-долу информация относно собствените средства на застрахователното или презастрахователното предприятие:

а) информация относно целите, политиките и процесите, използвани от предприятието за управление на неговите собствени средства, включително информация относно прилагания при бизнес планирането времеви хоризонт и относно всякакви значителни промени през отчетния период;

б) поотделно за всяко ниво на собствения капитал информация за структурата, сумата и качеството на капитала в края на референтния период и в края на предходния отчетен период, включително анализ на важните промени които са настъпили на всяко ниво на собствения капитал през периода;

в) допустимия размер на собствените средства за покриване на капиталовото изискване за платежоспособност, класифицирани по редове;

г) допустимия размер на основните собствени средства за покриване на капиталовото изискване за платежоспособност, класифицирани по редове;

д) количествено и качествено обяснение на всички съществени разлики между собствения капитал, посочен във финансовите отчети на предприятието, и превишението на активите над пасивите, изчислено за целите на платежоспособността;

е) за всяка позиция от основни собствени средства, която подлежи на посочените в членове 308б, параграфи 9 и 10 от Директива 2009/138/ЕО преходни разпоредби, описание на естеството на позицията и нейния размер;

Насока 11: Собствен капитал - Допълнителни коефициенти на платежоспособност

В раздел "Д.1 Капиталови капитали" на SFCR, както е посочено в приложение XX към Регламент (ЕС) 2015/35, когато предприятията подават коефициенти на платежоспособност в допълнение към тези, включени в изявлението S.23.01, SFCR също съдържа обяснение на изчислението и значението на допълнителните съотношения.

Насока 12 Собствен капитал - Информация за структурата, размера, качеството и допустимостта на собствения капитал

В раздел "Д.1 Капиталови капитали" на SFCR и както е посочено в допълнение XX на Регламент (ЕС) №. 2015/35, по отношение на собствения капитал предприятията трябва да посочат най-малко следната информация:

а) за всяка значителна част от собствения капитал, посочена в членове 69, 72, 74, 76 и 78, както и за позиции, одобрени от контролния орган в съответствие с член 79 от Регламент (ЕС) 2015/35, информацията, член 297, параграф 1 от Регламент (ЕС) 2015/35, като се прави разграничение между първоначалните капиталови позиции и допълнителния собствен капитал;

б) за всяка значима част от капитала, степента, до която е налична, подчинена, както и нейната продължителност и всички други уместни характеристики, позволяващи оценка на нейното качество;

в) анализ на всяка значителна промяна в собствения капитал през отчетния период, включително стойността на емитираните акции през годината, стойността на изкупените инструменти през годината и мярката, в която са използвани нови емисии за финансиране на обратното изкупуване;

г) по отношение на подчинените заеми, дават обяснение за промените в тяхната стойност;

д) ако се съобщи информацията, предвидена в член 297, параграф 1, буква в) от Регламент (ЕС) 2015/35, да се обяснят възможните ограничения на наличния собствен капитал и въздействието на лимитите върху допустимите собствени средства от второ ниво капитал, собствен капитал от ниво 3 и ограничен капитал на ниво 1;

е) подробностите за механизма за усвояване на капиталова загуба, използван в съответствие с член 71, параграф 1, буква д) от Регламент (ЕС) 2015/35, включително задействащото събитие и неговите последици;

ж) обяснение на основните разпоредби за съгласуване;

з) за всяка оригинален капиталов статия, предмет на преходни разпоредби:

i. нивото на класификация на всяка оригинална статия на собствения капитал и обосновката за тази класификация;

ii. датата на следващата покана и редовността на всяка следваща дата на обаждане или факта, че дадена дата на повикване не попада преди края на преходния период;

і) при предоставяне на информацията, предвидена в член 297, параграф 1, буква ж) от Регламент (ЕС) 2015/35, информация за типа споразумение и естеството на първоначалните капиталови позиции, включително равнището, както и датата на одобрение на пункта от контролния орган и, когато е одобрен метод, продължителността на одобрението;

и) по отношение на позиции, удържани от собствен капитал:

i. общият излишък от активи над пасивите в рамките на обособените фондове и портфейли, към които се прилага корекцията на еквайзера, като се определи сумата, за която се прави корекция при определяне на наличния капитал;

ii. обхвата и причините за ограниченията, приспаданията и значителните капиталови разходи.

Д.1.1. Структура, размер и обем на основния и допълнителния собствен капитал

В коментарите по-долу се посочват стойностите на собствения капитал, представени в Приложения 7 и 8 (S.23.01).

➤ Управление на капитала

Политиката за управление на капитала на Дружеството цели да установи рамка за структуриране на системата за управление на капитала, за да се осигури съответствие с действащите разпоредби. За тази цел тя определя организационните принципи, правила и ограничения, прилагани при внедряването на оперативните процеси.

Основните цели на управлението на капитала в краткосрочен, средносрочен и дългосрочен план са:

- да се гарантира, че Дружеството поддържа нива на капитал, които са постоянно в съответствие с регулаторните изисквания и управлява нестабилността на коефициента на покритие Платежоспособност II в рамките на определен толеранс,
- да се оптимизира разпределението на капитала въз основа на реализираната и целева рентабилност, като се вземат предвид целите за развитие и апетита за риск на Дружеството.

Оценката на капиталовите изисквания се извършва въз основа на проучвания, сценарии и стрес-тестове, извършвани като част от отчета за собствената оценка на риска и платежоспособността (ORSA). Тези изисквания се оценяват на тригодишен времеви хоризонт, съответстващ на планирането на управлението на капитала, което е част от стратегическото и оперативното планиране.

Д.1.2. Структура, сума и подреждане на основен и допълнителен капитал по редове

Следващите коментари дават детайли за капитала съгласно цифри, представени в Приложения 7 и 8.

➤ Определяне на основния собствен капитал на Дружеството и допустимите елементи

Базовият собствен капитал се състои от излишък от активи над пасиви по Платежоспособност II (т.е. нетни активи, оценени с цел платежоспособност).

➤ Допълнителен собствен капитал

Не са взети под внимание допълнителни капиталови позиции при изчисляването на собствения капитал.

➤ Спомагателен капитал

В изчисленията на собствения капитал не са включени спомагателни елементи на собствения капитал.

➤ Разделяне на собствения капитал на редове (Capital tiering)

Класификацията на собствения капитал чрез подреждане по редове е направено в съответствие с членове 69-79 от Регламент (ЕС) 2015/35.

Тази класификация се основава главно на три характеристики, които са степента на подчинение, наличност и продължителност.

Следната таблица S.23.01.01 (виж приложения 7 и 8) показва разбивката по редове на наличния и допустимия капитал за покриване на капиталовото изискване за платежоспособност (SCR) и минималното капиталово изискване (MCR). По този начин:

- Резерв за равняване е класифицирана като ред 1;
- Подчинените пасиви се класифицират в ред 1, 2 или 3 в зависимост от техните характеристики;
- Нетните отсрочени данъчни активи се класифицират като капитал от трети ред.

Правилата за максимален таван, които се прилагат за наличните собствени средства, са онези, описани в член 82 от Регламент (ЕС) 2015/35 и така се достига до допустимия капитал за покриване на КИП и МКИ.

Правилата за изчисляване на капиталовите изисквания за платежоспособност и минималните капиталови изисквания са подробно описани в секция Д.2.1 и Д.2.2.

➤ Корекции

Не е приложимо.

➤ Промени в собствения капитал през 2025г.

Не са настъпили съществени промени през 2025г. Всички суми, посочени в таблицата са от първи ред-неограничен.

2025		Общо	Първи ред - неограничен	Първи ред - ограничен	Втори ред	Трети ред
		S0010	S0020	S0030	S0040	S0050
Основни собствени средства преди приспадане за дялови участия в друг финансов сектор, съгласно предвиденото в член 68 от Делегиран регламент (ЕС) 2015/35						
	Обикновен акционерен капитал (включително собствени акции)	R0010	7 400	7 400		
	Преми от емисии на акции, свързани с обикновен акционерен капитал	R0030	6 641	6 641		
	Начален капитал, вноски на членовете или еквивалентни позиции от основни собствени средства за взаимозастрахователни предприятия и предприятия от взаимозастрахователен тип	R0040	0	0		
	Подчинени дялови вноски на съдружници	R0050	0			
	Излишък от средства	R0070	0	0		
	Привилегирвани акции	R0090	0			
	Преми от емисии на акции, свързани с привилегирвани акции	R0110	0			
	Резерв за равняване	R0130	31 455	31 455		
	Подчинени пасиви	R0140	0		0	0
	Сума, равна на стойността на нетните отсрочени данъчни активи	R0160	0			0
	Други позиции от собствени средства, одобрени от надзорния орган като основни собствени средства, които не са посочени по-горе	R0180	0			
	Собствени средства от финансови отчети, които не следва да бъдат представени с резерва за равняване и не отговарят на критериите, за да бъдат класифицирани като собствени средства	R0220				
Приспадания						
	Приспадания за дялови участия във финансови и кредитни институции	R0230	0			
	Общо основни собствени средства след приспадания	R0290	45 496	45 496	0	0
Допълнителни собствени средства						
	Неизплатен и непоискан обикновен акционерен капитал, който може да бъде дължим за изплащане при поискване	R0300	0			
	За взаимозастрахователни предприятия и предприятия от взаимозастрахователен тип - неизплатен и непоискан начален капитал, вноски на членовете или еквивалентната позиция от основни собствени средства, които могат да бъдат дължими за изплащане при поискване	R0310	0			
	Неизплатени и непоискани привилегирвани акции, които могат да бъдат дължими за изплащане при поискване	R0320	0			
	Правно обвързващ ангажимент за записване и заплащане за подчинени пасиви при поискване	R0330	0			
	Акредитиви и гаранции съгласно член 96, параграф 2 от Директива 2009/138/ЕО	R0340	0			
	Акредитиви и гаранции, различни от тези съгласно член 96, параграф 2 от Директива 2009/138/ЕО	R0350	0			
	Допълнителни покани към членовете съгласно член 96, параграф 3, първа алинея от Директива 2009/138/ЕО	R0360	0			
	Допълнителни покани към членовете - различни от тези съгласно член 96, параграф 3, първа алинея от Директива 2009/138/ЕО	R0370	0			
	Други допълнителни собствени средства	R0390	0			
	Общо допълнителни собствени средства	R0400	0		0	0
Налични и допустими собствени средства						
	Общо налични собствени средства за изпълнение на КИП	R0500	45 496	45 496	0	0
	Общо налични собствени средства за изпълнение на МКИ	R0510	45 496	45 496	0	0
	Общо допустими собствени средства за изпълнение на КИП	R0540	45 496	45 496		
	Общо допустими собствени средства за изпълнение на МКИ	R0550	45 496	45 496		
	КИП	R0580	28 995			
	МКИ	R0600	8 000			
	Коефициент между допустимите собствени средства и КИП	R0620	1,57			
	Коефициент между допустимите собствени средства и МКИ	R0640	5,69			

2024		Общо	Първи ред - неограничен	Първи ред - ограничен	Втори ред	Трети ред
		S0010	S0020	S0030	S0040	S0050
Основни собствени средства преди приспадане за дялови участия в друг финансов сектор, съгласно предвиденото в член 68 от Делегиран регламент (ЕС) 2015/35						
	Обикновен акционерен капитал (включително собствени акции)	R0010	7 400	7 400		
	Преми от емисии на акции, свързани с обикновен акционерен капитал	R0030	6 641	6 641		
	Начален капитал, вноски на членовете или еквивалентни позиции от основни собствени средства за взаимозастрахователни предприятия и предприятия от взаимозастрахователен тип	R0040	0	0		
	Подчинени дялови вноски на съдружници	R0050				
	Излишък от средства	R0070	0	0		
	Привилегирвани акции	R0090				
	Преми от емисии на акции, свързани с привилегирвани акции	R0110				
	Резерв за равняване	R0130	14 907	14 907		
	Подчинени пасиви	R0140	0		0	0
	Сума, равна на стойността на нетните отсрочени данъчни активи	R0160	1 078			1 078
	Други позиции от собствени средства, одобрени от надзорния орган като основни собствени средства, които не са посочени по-горе	R0180				
	Собствени средства от финансови отчети, които не следва да бъдат представени с резерва за равняване и не отговарят на критериите, за да бъдат класифицирани като собствени средства	R0220				
Приспадания						
	Приспадания за дялови участия във финансови и кредитни институции	R0230				
	Общо основни собствени средства след приспадания	R0290	30 026	28 948	0	1 078
Допълнителни собствени средства						
	Неизплатен и непоискан обикновен акционерен капитал, който може да бъде дължим за изплащане при поискване	R0300				
	За взаимозастрахователни предприятия и предприятия от взаимозастрахователен тип - неизплатен и непоискан начален капитал, вноски на членовете или еквивалентната позиция от основни собствени средства, които могат да бъдат дължими за изплащане при поискване	R0310				
	Неизплатени и непоискани привилегирвани акции, които могат да бъдат дължими за изплащане при поискване	R0320				
	Правно обвързващ ангажимент за записване и заплащане за подчинени пасиви при поискване	R0330				
	Акредитиви и гаранции съгласно член 96, параграф 2 от Директива 2009/138/ЕО	R0340				
	Акредитиви и гаранции, различни от тези съгласно член 96, параграф 2 от Директива 2009/138/ЕО	R0350				
	Допълнителни покани към членовете съгласно член 96, параграф 3, първа алинея от Директива 2009/138/ЕО	R0360				
	Допълнителни покани към членовете - различни от тези съгласно член 96, параграф 3, първа алинея от Директива 2009/138/ЕО	R0370				
	Други допълнителни собствени средства	R0390				
	Общо допълнителни собствени средства	R0400				
Налични и допустими собствени средства						
	Общо налични собствени средства за изпълнение на КИП	R0500	30 026	28 948	0	1 078
	Общо налични собствени средства за изпълнение на МКИ	R0510	28 948	28 948	0	
	Общо допустими собствени средства за изпълнение на КИП	R0540	30 026	28 948		1 078
	Общо допустими собствени средства за изпълнение на МКИ	R0550	28 948	28 948		
	КИП	R0580	23 592			
	МКИ	R0600	8 000			
	Коефициент между допустимите собствени средства и КИП	R0620	1,27			
	Коефициент между допустимите собствени средства и МКИ	R0640	3,62			

Д.1.3. Анализ на различията между счетоводния капитал и балансовия капитал, оценени за целите на платежоспособността

По описание превишението на активите над пасивите (нетни активи в баланса, оценени с цел платежоспособност) е сумата:

- на собствения капитал, представен във финансовите отчети на Дружеството;
- на въздействието върху икономическата капитализация на всички преоценки, направени върху позициите активи и пасиви по време на изготвянето на счетоводния баланс по справедлива стойност.

Преминавайки от баланса към опростения баланс, оценен за целите на платежоспособността, позициите в баланса се преоценяват нагоре или надолу, в зависимост от излишъците, оценени при изчисленията за първия стълб на Платежоспособност II (нереализирани печалби или загуби от капитала, провизии и най-добри оценки и т.н.). Въздействието върху собствения капитал на всяка преоценка на баланса се признава в балансовия капитал, оценен за целите на платежоспособността в рамките на "резерв за равняване" (reconciliation reserve), след отчитане на отсрочен данък.

Следователно значителните разлики между капитала във финансовите отчети на Дружеството и излишъка от активите върху пасивите, изчислени за целите на платежоспособността, съответстват механично на разликите между оценките, използвани във финансовите отчети, и тези, задържани в баланса за целите на платежоспособността, компенсирани от механизма на отсрочения данък.

Д.2. Капиталово изискване за платежоспособност и минимално капиталово изискване

Член 297 от Регламент (ЕС) 2015/35

2. Отчетът за платежоспособността и финансовото състояние съдържа цялата посочена по-долу информация относно капиталовото изискване за платежоспособност и минималното капиталово изискване на застрахователното или презастрахователното предприятие:

а) размерите на капиталовото изискване за платежоспособност и на минималното капиталово изискване на предприятието към края на отчетния период, придружени по целесъобразност от уточнението, че окончателният размер на капиталовото изискване за платежоспособност все още подлежи на надзорна оценка;

б) размера на капиталовото изискване за платежоспособност на това предприятие, разпределен по модули на риска, когато предприятието прилага стандартната формула, и по категории риск, когато предприятието прилага вътрешен модел;

в) дали и по отношение на кои модули и подмодули на риска от стандартната формула това предприятие използва опростени изчисления;

г) дали и по отношение на кои параметри на стандартната формула това предприятие използва специфични за предприятието параметри по член 104, параграф 7 от Директива 2009/138/ЕО;

д) по целесъобразност, декларация, че държавата членка на предприятието се е възползвала от възможността, предвидена в член 51, параграф 2, трета алинея от Директива 2009/138/ЕО;

е) с изключение на случаите, при които държавата членка на предприятието се е възползвала от възможността, предвидена в член 51, параграф 2, трета алинея от Директива 2009/138/ЕО, въздействието на специфичните за предприятието параметри, които то е задължено да използва в съответствие с член 110 от същата директива, и размера на добавения капитал, прилаган спрямо капиталовото изискване, заедно с кратка информация относно неговата обосновка, направена от съответния надзорен орган;

ж) информация относно входящите данни, използвани от предприятието за изчисляване на минималното капиталово изискване;

з) всяка съществена промяна на капиталовото изискване за платежоспособност и на минималното капиталово изискване, настъпила през отчетния период, както и причините за всяка подобна промяна.

Директива 2009/138/ЕО (Платежоспособност II) предвижда две капиталови изисквания:

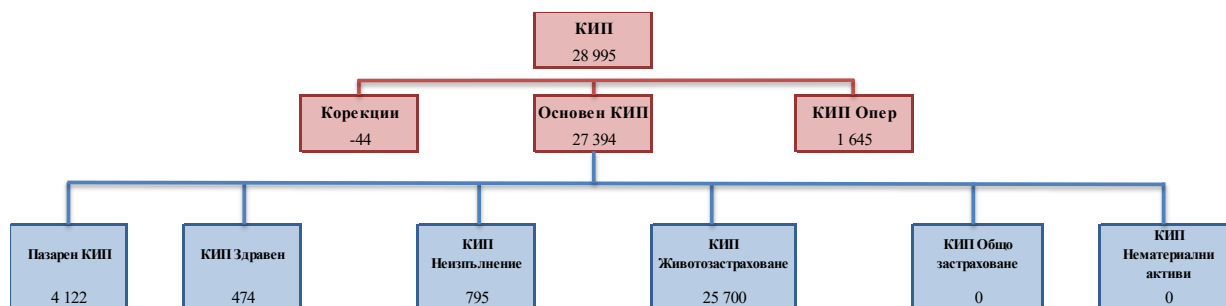
- минимално капиталово изискване МКИ (MCR): съответства на размера на допустим основен капитал, под който притежателите на полици и бенефициентите биха били изложени на неприемливо ниво на риск, ако на застрахователното или презастрахователното дружество бъде позволено да продължи дейността си;
- Капиталовото изискване за платежоспособност КИП (SCR): е ниво на допустимите собствени средства, които позволяват на застрахователните и презастрахователните предприятия да поемат значителни загуби и предоставя разумна увереност на притежателите на полици и бенефициентите, че плащанията ще бъдат извършени когато са дължими.

Д.2.1. Капиталово изискване за платежоспособност (КИП /SCR)

Размерът на необходимия капитал за платежоспособност се определя съгласно стандартната формула, предвидена в Регламент (ЕС) 2015/35.

Основната безрискова крива на доходност е тази, която се публикува ежемесечно от ЕОЗПО – (ЕЮРА), като се използва корекцията за променливост - КП (VA).

По-долу е разбивката на КИП (SCR) в различните компоненти (към 31.12.2025 г. в хил. лв.).



Забележка: Клетката "корекции" включва сумата на корекцията за капацитета за поглъщане на загубите от техническите резерви и корекцията за капацитета за поглъщане на загубите с отложени данъци. Подмодулите на основното КИП в диаграмата са представени общо с тези ефекти на поглъщане.

Ефектите от диверсификацията са имплицитно интегрирани в диаграмата: в съответствие със спецификациите на основната формула, основното КИП и някои от неговите модули включват в тяхното изчисление използването на корелационни матрици, които предизвикват ефекти на диверсификация на риска. Сумите представени в диаграмата включват тези диверсификационни ефекти.

Към 31 декември 2025г. Дружеството не използва свои собствени параметри или опростени изчисления в стандартната формула.

Съотношение на допустимите собствени средства към КИП към 31 декември 2025г. е 157% (31.12.2024 г.: 127%).

Д.2.2. Минимално капиталово изискване (МКИ/MCR)

Размерът на минималния капитал, изискван в края на референтния период е 8,000 хил. лв. по данни от 31.12.2025 г.

Минималното капиталово изискване се изчислява, като се използва методът, предложен в член 248 от Регламент (ЕС) 2015/35. То се изчислява на тримесечна база. Всяко тримесечие и в края на годината изчисляването на линейния МКИ (MCR), посочено в член 248, се основава на пълно изчисление на техническите резерви и премийните обеми.

Съотношение на допустимите собствени средства към МКИ 31.12.2025г. е 569% (31.12.2024г.: 362%).

Теглото на пазарното КИП/Основното КИП (без да се отчита диверсификационния ефект) е 13.26% към 31.12.2025г.

Д.3. Използване на базирания на продължителността подмодул "капиталов риск" при изчисляване на капиталовото изискване за платежеспособност

Член 297 от Регламент (ЕС) 2015/35

3. Отчетът за платежеспособността и финансовото състояние съдържа цялата посочена по-долу информация относно възможността, посочена в член 304 от Директива 2009/138/ЕО:

а) указание, че след като е получило одобрение от съответния му надзорен орган, това предприятие използва посочения във въпросния член подмодул на риска, свързан с акции, основаващ се на срока, за изчисляване на своето капиталово изискване за платежеспособност;

б) размера на капиталовото изискване, получено вследствие на използването на подмодула на риска, свързан с акции, основаващ се на срока.

Мярката основана на базирания на продължителността подмодул, предвиден в член 304 от Директива 2009/138/ЕО, не се прилага от Дружеството.

Д.4. Разлика между стандартната формула и вътрешния модел

Неприложимо за Дружеството.

Д.5. Нарушения на минималното капиталово изискване и нарушения на капиталовото изискване за платежеспособност

Член 297 от Регламент (ЕС) 2015/35

5. Отчетът за платежеспособността и финансовото състояние съдържа цялата посочена по-долу информация относно всяко нарушение на минималното капиталово изискване или всяко значително нарушение на капиталовото изискване за платежеспособност на застрахователното или презастрахователното предприятие:

а) по отношение на всички нарушения на минималното капиталово изискване на това предприятие: продължителността и максималния размер на всяко нарушение в рамките на отчетния период, обяснение на неговия произход и последствия, всички предприети корективни мерки, както е предвидено в член 51, параграф 1, буква д), подточка v) от Директива 2009/138/ЕО, както и обяснение на последиците от тези корективни мерки;

б) когато нарушението на минималното капиталово изискване на предприятието не е било изцяло отстранено впоследствие: размера на нарушението към отчетната дата;

в) по отношение на значителните нарушения на капиталовото изискване за платежеспособност на предприятието в рамките на отчетния период: продължителността и максималния размер на всяко значително нарушение и — в допълнение към обяснението на неговия произход, последствия и всички предприети корективни мерки, както е предвидено в член 51, параграф 1, буква д), подточка v) от Директива 2009/138/ЕО, — обяснение на последиците от тези корективни мерки;

г) когато значителното нарушение на капиталовото изискване за платежеспособност на предприятието не е било изцяло отстранено впоследствие: размера на нарушението към отчетната дата;

Неприложимо. Дружеството спазва минималното капиталово изискване и изискването за капиталова платежеспособност.

Д.6. Друга информация

Член 297 от Регламент (ЕС) 2015/35

б. Отчетът за платежоспособността и финансовото състояние съдържа в отделен раздел всяка друга съществена информация относно управлението на капитала на застрахователното или презастрахователното предприятие.

Няма.

Приложения

Списък с публични количествени отчетни образци QRT

Приложение 1	S.02.01.02	Счетоводен баланс
Приложение 2	S.05.01.02-01	Премии, претенции и разходи по вид дейност
Приложение 3	S.05.01.02-02	Премии, претенции и разходи по вид дейност
Приложение 4	S.12.01.02	Технически резерви в животозастраховане и здравното застраховане, подобно на животозастраховане
Приложение 5	S.17.01.02	Технически резерви в общото застраховане
Приложение 6	S.19.01.21	Общозастрахователни претенции
Приложение 7	S.23.01.01-01	Собствени средства
Приложение 8	S.23.01.01-02	Собствени средства
Приложение 9	S.25.01.21	Капиталово изискване за платежоспособност - за предприятия по стандартна формула
Приложение 10	S.28.01.01	Минимално капиталово изискване - Животозастрахователна и общозастрахователна дейност

Приложение 1 - S.02.01.02 Счетоводен баланс

Име на Юридическото лице: Групама Животозастраховане ЕАД, Дата на приключване: 31/12/2025

Валута: в хил. лв.

		Стойност по „Платежоспособност II“ С0010
Активи		
Нематериални активи	R0030	0
Отсрочени данъчни активи	R0040	0
Излишък от пенсионни обезщетения	R0050	
Недвижима собственост, машини и съоръжения, притежавани за собствено ползване	R0060	987
Инвестиции (различни от активи, държани за обвързаните с индекс и с дялове в инвестиционен фонд договори)	R0070	61 167
Недвижима собственост (различна от тази за собствено ползване)	R0080	0
Дялови участия в свързани предприятия, включително участия	R0090	0
Капиталови инструменти	R0100	0
Капиталови инструменти - които се търгуват на фондова борса	R0110	0
Капиталови инструменти - които не се търгуват на фондова борса	R0120	0
Облигации	R0130	60 590
Държавни облигации	R0140	40 544
Корпоративни облигации	R0150	20 046
Структурирани облигации	R0160	0
Обезпечени ценни книжа	R0170	0
Предприятия за колективно инвестиране	R0180	578
Деривати	R0190	0
Депозити, различни от парични еквиваленти	R0200	0
Други инвестиции	R0210	0
Активи, държани за обвързани с индекс и с дялове в инвестиционен фонд договори	R0220	6 873
Заеми и ипотeki	R0230	0
Заеми по полици	R0240	0
Заеми и ипотeki за физически лица	R0250	0
Други заеми и ипотeki	R0260	0
Презастрахователни възстановявания по силата на:	R0270	334
Общо застраховане и здравно застраховане, подобно на общото застраховане	R0280	0
Общо застраховане, с изключение на здравно застраховане	R0290	0
Здравно застраховане, подобно на общото застраховане	R0300	0
Животозастраховане и здравно застраховане, подобно на животозастраховането, с изключение на здравно застраховане и застраховане, обвързано с индекс и с дялове в инвестиционен фонд	R0310	334
Здравно застраховане, подобно на животозастраховането	R0320	0
Животозастраховане, с изключение на здравно застраховане и застраховане, обвързано с индекс и с дялове в инвестиционен фонд	R0330	334
Животозастраховане, обвързано с индекс и с дялове в инвестиционен фонд	R0340	
Депозити към цеденти	R0350	0
Застрахователни вземания и вземания от посредници	R0360	3 249
Презастрахователни вземания	R0370	0
Вземания (търговски, не застрахователни)	R0380	29
Собствени акции (притежавани пряко)	R0390	0
Суми, дължими по отношение на позиции от собствени средства или начален капитал, поискани, но все още неизплатени	R0400	0
Парични средства и парични еквиваленти	R0410	2 291
Всички други активи, които не са посочени другаде	R0420	193
Общо активи	R0500	75 122
Пасиви		
Технически резерви - общо застраховане	R0510	184
Технически резерви - общо застраховане (с изключение на здравно застраховане)	R0520	0
ТР, изчислени съвкупно	R0530	
Най-добра прогнозна оценка	R0540	0
Добавка за риск	R0550	0
Технически резерви - здравно застраховане (подобно на общото застраховане)	R0560	184
ТР, изчислени съвкупно	R0570	
Най-добра прогнозна оценка	R0580	156
Добавка за риск	R0590	29
Технически резерви - животозастраховане (с изключение на застраховане, обвързано с индекс и с дялове в инвестиционен фонд)	R0600	13 076
Технически резерви - здравно застраховане (подобно на животозастраховането)	R0610	0
ТР, изчислени съвкупно	R0620	
Най-добра прогнозна оценка	R0630	0
Добавка за риск	R0640	0
Технически резерви - животозастраховане (с изключение на здравно застраховане и застраховане, обвързано с индекс и с дялове в инвестиционен фонд)	R0650	13 076
ТР, изчислени съвкупно	R0660	
Най-добра прогнозна оценка	R0670	7 014
Добавка за риск	R0680	6 061
Технически резерви - застраховане, обвързано с индекс и с дялове в инвестиционен фонд	R0690	9 125
ТР, изчислени съвкупно	R0700	
Най-добра прогнозна оценка	R0710	8 968
Добавка за риск	R0720	157
Условни пасиви	R0740	
Резерви, различни от технически резерви	R0750	0
Задължения по пенсионни обезщетения	R0760	314
Депозити от презастрахователи	R0770	0
Отсрочени данъчни пасиви	R0780	44
Деривати	R0790	0
Дългове към кредитни институции	R0800	0
Финансови пасиви, различни от дългове към кредитни институции	R0810	874
Застрахователни задължения и задължения към посредници	R0820	2 371
Презастрахователни задължения	R0830	105
Задължения (търговски, не застрахователни)	R0840	3 533
Подчинени пасиви	R0850	0
Подчинени пасиви, които не са в основни собствени средства	R0860	0
Подчинени пасиви, които са в основни собствени средства	R0870	0
Всички други пасиви, които не са посочени другаде	R0880	0
Общо пасиви	R0900	29 626
Превшение на активите над пасивите	R1000	45 496

Приложение 2 - S.05.01.02-01 Премии, претенции и разходи по вид дейност

Име на Юридическото лице: Групама Животозастраховане ЕАД, Дата на приключване: 31/12/2025

Валута: в хил. лв.

	Вид дейност за: застрахователи и презастрахователи задължения в общото застраховане (пряка дейност и прието пропорционално презастраховане)												Вид дейност за: прието непропорционално презастраховане				Общо
	Застраховане във връзка с медицински разходи	Застраховане във връзка със защита на доходите	Застраховане във връзка с обезщетение на работниците	Застраховане на гражданска отговорност във връзка с моторни превозни средства	Друго застраховане във връзка с моторни превозни средства	Морско, авиационно и транспортно застраховане	Имуществено застраховане срещу пожар и други бедствия	Застраховане във връзка с обща гражданска отговорност	Кредитно и гаранционно застраховане	Застраховане във връзка с правни разходи	Оказване на помощ	Разни финансови загуби	Здравно	Злополука	Морско, авиационно, транспортно	Недвижима собственост	
	C0010	C0020	C0030	C0040	C0050	C0060	C0070	C0080	C0090	C0100	C0110	C0120	C0130	C0140	C0150	C0160	C0200
Записани премии																	
Брутни - пряка дейност	R0110	0	490	0	0	0	0	0	0	0	0	0					490
Брутни - прието пропорционално презастраховане	R0120	0	0	0	0	0	0	0	0	0	0	0					0
Брутни - прието непропорционално презастраховане	R0130												0	0	0	0	0
Дял на презастрахователи	R0140	0	6	0	0	0	0	0	0	0	0	0	0	0	0	0	6
Нетни	R0200	0	484	0	0	0	0	0	0	0	0	0	0	0	0	0	484
Получени премии																	
Брутни - пряка дейност	R0210	0	506	0	0	0	0	0	0	0	0	0					506
Брутни - прието пропорционално презастраховане	R0220	0	0	0	0	0	0	0	0	0	0	0					0
Брутни - прието непропорционално презастраховане	R0230												0	0	0	0	0
Дял на презастрахователи	R0240	0	6	0	0	0	0	0	0	0	0	0	0	0	0	0	6
Нетни	R0300	0	500	0	0	0	0	0	0	0	0	0	0	0	0	0	500
Възникнали претенции																	
Брутни - пряка дейност	R0310	0	-11	0	0	0	0	0	0	0	0	0					-11
Брутни - прието пропорционално презастраховане	R0320	0	0	0	0	0	0	0	0	0	0	0					0
Брутни - прието непропорционално презастраховане	R0330												0	0	0	0	0
Дял на презастрахователи	R0340	0	0	0	0	0	0	0	0	0	0	0	0	0	0	0	0
Нетни	R0400	0	-11	0	0	0	0	0	0	0	0	0	0	0	0	0	-11
Възникнали разходи	R0550	0	633	0	0	0	0	0	0	0	0	0	0	0	0	0	633
Салдо — други технически разходи/приходи	R1210																0
Общо технически разходи	R1300																633

Приложение 3 - S.05.01.02-02 Премии, претенции и разходи по вид дейност

Име на Юридическото лице: Групама Животозастраховане ЕАД, Дата на приключване: 31/12/2025

Валута: в хил. лв.

	Вид дейност за: животозастрахователни задължения						Презастрахователни задължения в животозастраховането		Общо	
	Здравно застраховане	Застраховане с участие в печалбата	Застраховане, обвързано с индекс и с дялове в инвестиционен фонд	Друго животозастраховане	Анонитети, произтичащи от общозастрахователни договори и свързани със здравнозастрахователни задължения	Анонитети, произтичащи от общозастрахователни договори и свързани със застрахователни задължения, различни от здравнозастрахователни задължения	Здравно презастраховане	Презастраховане в животозастраховането		
	C0210	C0220	C0230	C0240	C0250	C0260	C0270	C0280		
Записани премии										
Брутни	R1410	0	297	565	39 105	0	0	0	128	40 095
Дял на презастрахователи	R1420	0	0	5	367	0	0	0	2	374
Нетни	R1500	0	297	560	38 738	0	0	0	126	39 721
Получени премии										
Брутни	R1510	0	297	565	39 105	0	0	0	128	40 095
Дял на презастрахователи	R1520	0	0	5	367	0	0	0	2	374
Нетни	R1600	0	297	560	38 738	0	0	0	126	39 721
Възникнали претенции										
Брутни	R1610	0	929	397	4 155	0	0	0	116	5 597
Дял на презастрахователи	R1620	0	0	0	435	0	0	0	0	435
Нетни	R1700	0	929	397	3 720	0	0	0	116	5 162
Възникнали разходи	R1900	0	188	99	23 506	0	0	0	118	23 911
Салдо — други технически разходи/приходи	R2510									-186
Общо технически разходи	R2600									23 725
Общ размер на откупванията	R2700	0	65	156	0	0	0	0	0	221

Приложение 4 - S.12.01.02 Технически резерви в животозастраховане и здравно застраховане, подобно на животозастраховане

Име на Юридическото лице: Групама Животозастраховане ЕАД, Дата на приключване: 31/12/2025

Валута: в хил. лв.

	Застраховане с участие в печалбата	Застраховане, обвързано с индекс и с дялове в инвестиционен фонд		Друго животозастраховане		Анонети, произтичащи от общозастрахователни договори и свързани със застрахователни задължения, различни от здравнозастрахователни задължения	Прието презастраховане	Общо (животозастраховане, различно от здравното застраховане, включително обвързано с дялове в инвестиционен фонд)	Здравно застраховане (пряка дейност)		Анонети, произтичащи от общозастрахователни договори и свързани със здравнозастрахователни задължения	Здравно презастраховане (прието презастраховане)	Общо (здравно застраховане, подобно на животозастраховане)				
		С0020	С0030	Договори без опции и гаранции	Договори с опции или гаранции				С0060	С0070				С0080	С0090	С0100	С0150
Технически резерви, изчислени съвкупно	R0010	0	0			0		0	0	0	0		0	0	0	0	0
Общо възстановявания от презастраховане/ССЦАТЗР и презастраховане с ограничено поемане на риск след корекцията за очакваните загуби поради неизпълнение от страна на контрагента, свързани с ТР, изчислени съвкупно	R0020	0	0			0		0	0	0	0		0	0	0	0	0
Технически резерви, изчислени като сбор от най-добрата прогнозна оценка и добавката за риска																	
Най-добра прогнозна оценка																	
Брутна най-добра прогнозна оценка	R0030	6 747		8 968	0	144	0	0	123	15 982		0	0	0	0	0	0
Общо възстановявания от презастраховане/ССЦАТЗР и презастраховане с ограничено поемане на риск след корекцията за очакваните загуби поради неизпълнение от страна на контрагента	R0080	0		0	0	334	0	0	0	334		0	0	0	0	0	0
Най-добра прогнозна оценка минус възстановявания от презастраховане/ССЦАТЗР и презастраховане с ограничено поемане на риск - общо	R0090	6 747		8 968	0	-190	0	0	123	15 648		0	0	0	0	0	0
Добавка за риск	R0100	134	157		5 927			0	1	6 219	0			0	0	0	0
Технически резерви - общо	R0200	6 881	9 125		6 071			0	124	22 201	0			0	0	0	0

Приложение 5 - S.17.01.02 Технически резерви в общото застраховане

Име на Юридическото лице: Групама Животозастраховане ЕАД, Дата на приключване: 31/12/2025

Валута: в хил. лв.

		Пряка дейност и прието пропорционално презастраховане											Прието непропорционално презастраховане					Общо задължение, свързано с общото застраховане
		Застраховане във връзка с медицински разходи	Застраховане във връзка със защита на доходите	Застраховане във връзка с обезщетение на работниците	Застраховане на гражданска отговорност във връзка с моторни превозни средства	Друго застраховане във връзка с моторни превозни средства	Морско, авиационно и транспортно застраховане	Имуществено застраховане срещу пожар и други бедствия	Застраховане във връзка с обща гражданска отговорност	Кредитно и гаранционно застраховане	Застраховане във връзка с правни разноси	Оказване на помощ	Разни финансови загуби	Непропорционално здравно презастраховане	Непропорционално морско, авиационно и транспортно презастраховане	Непропорционално имуществено презастраховане	Общо	
		C0020	C0030	C0040	C0050	C0060	C0070	C0080	C0090	C0100	C0110	C0120	C0130	C0140	C0150	C0160	C0170	
Технически резерви, изчислени съвкупно	R0010	0	0	0	0	0	0	0	0	0	0	0	0	0	0	0	0	0
Общо възстановявания от презастраховане/ССЦАТЗР и презастраховане с ограничено поемане на риск след корекцията за очакваните загуби поради неизпълнение от страна на контрагента, свързани с ТР, изчислени съвкупно	R0050	0	0	0	0	0	0	0	0	0	0	0	0	0	0	0	0	0
Технически резерви, изчислени като сбор от най-добрата прогнозна оценка и добавката за риска																		
Най-добра прогнозна оценка																		
Премийни резерви																		
Брутни	R0060	0	125	0	0	0	0	0	0	0	0	0	0	0	0	0	0	125
Общо възстановявания от презастраховане/ССЦАТЗР и презастраховане с ограничено поемане на риск след корекцията за очакваните загуби поради неизпълнение от страна на контрагента	R0140	0	0	0	0	0	0	0	0	0	0	0	0	0	0	0	0	0
Нетна най-добра прогнозна оценка на премийните резерви	R0150	0	126	0	0	0	0	0	0	0	0	0	0	0	0	0	0	126
Резерви за претенции																		
Брутни	R0160	0	30	0	0	0	0	0	0	0	0	0	0	0	0	0	0	30
Общо възстановявания от презастраховане/ССЦАТЗР и презастраховане с ограничено поемане на риск след корекцията за очакваните загуби поради неизпълнение от страна на контрагента	R0240	0	0	0	0	0	0	0	0	0	0	0	0	0	0	0	0	0
Нетна най-добра прогнозна оценка на резервите за претенции	R0250	0	30	0	0	0	0	0	0	0	0	0	0	0	0	0	0	30
Общо най-добра прогнозна оценка - брутно	R0260	0	156	0	0	0	0	0	0	0	0	0	0	0	0	0	0	156
Общо най-добра прогнозна оценка - нетно	R0270	0	156	0	0	0	0	0	0	0	0	0	0	0	0	0	0	156
Добавка за риск	R0280	0	29	0	0	0	0	0	0	0	0	0	0	0	0	0	0	29
Технически резерви - общо																		
Технически резерви - общо	R0320	0	184	0	0	0	0	0	0	0	0	0	0	0	0	0	0	184
Възстановяване от презастрахователен договор/ССЦАТЗР и презастраховане с ограничено поемане на риск след корекцията за очакваните загуби поради неизпълнение от страна на контрагента - общо	R0330	0	0	0	0	0	0	0	0	0	0	0	0	0	0	0	0	0
Технически резерви минус възстановявания от презастраховане/ССЦАТЗР и презастраховане с ограничено поемане на риск - общо	R0340	0	185	0	0	0	0	0	0	0	0	0	0	0	0	0	0	185

Приложение 6 - S.19.01.21 Общозастрахователни претенции

Име на Юридическото лице: Групама Животозастраховане ЕАД, Дата на приключване: 31/12/2025

Валута: в хил. лв.

Изплатени брутни претенции (некумулативно)

Година	Година на развитие										
	0	1	2	3	4	5	6	7	8	9	10 & +
	C0010	C0020	C0030	C0040	C0050	C0060	C0070	C0080	C0090	C0100	C0110
Предходна	R0100										0
N-9	R0160	0	0	0	0	0	0	0	0	0	
N-8	R0170	0	0	0	0	0	0	0	0	0	
N-7	R0180	0	0	0	0	0	0	0	0		
N-6	R0190	0	0	0	0	0	0	0			
N-5	R0200	0	0	0	0	0	0				
N-4	R0210	0	0	0	0	0					
N-3	R0220	0	0	0	0						
N-2	R0230	0	0	0							
N-1	R0240	84	0								
N	R0250	45									

	През текущата година	Общо години (кумулативно)
	C0170	C0180
R0100	0	0
R0160	0	0
R0170	0	0
R0180	0	0
R0190	0	0
R0200	0	0
R0210	0	0
R0220	0	0
R0230	0	0
R0240	0	84
R0250	45	45
Общо	45	129

Брутна недисконтирана най-добра прогнозна оценка на резерви за претенции

Година	Година на развитие										
	0	1	2	3	4	5	6	7	8	9	10 & +
	C0200	C0210	C0220	C0230	C0240	C0250	C0260	C0270	C0280	C0290	C0300
Предходна	R0100										0
N-9	R0160	0	0	0	0	0	0	0	0	0	
N-8	R0170	0	0	0	0	0	0	0	0	0	
N-7	R0180	0	0	0	0	0	0	0	0		
N-6	R0190	0	0	0	0	0	0	0			
N-5	R0200	0	0	0	0	0	0				
N-4	R0210	0	0	0	0	0					
N-3	R0220	0	33	0	0						
N-2	R0230	17	55	0							
N-1	R0240	31	1								
N	R0250	30									

	Край на годината (дисконтирани данни)
	C0360
R0100	0
R0160	0
R0170	0
R0180	0
R0190	0
R0200	0
R0210	0
R0220	0
R0230	0
R0240	1
R0250	30
Общо	30

Приложение 7 - S.23.01.01-01 Собствени средства

Име на Юридическото лице: Групама Животозастраховане ЕАД, Дата на приключване: 31/12/2025

Валута: в хил. лв.

		Общо	Първи ред - неограничен	Първи ред - ограничен	Втори ред	Трети ред
		C0010	C0020	C0030	C0040	C0050
Основни собствени средства преди приспадане за дялови участия в друг финансов сектор, съгласно предвиденото в член 68 от Делегиран регламент (ЕС) 2015/35						
Обикновен акционерен капитал (включително собствени акции)	R0010	7 400	7 400			
Премии от емисии на акции, свързани с обикновен акционерен капитал	R0030	6 641	6 641			
Начален капитал, вноски на членовете или еквивалентни позиции от основни собствени средства за взаимозастрахователни предприятия и предприятия от взаимозастрахователен тип	R0040	0	0			
Подчинени дялови вноски на съдружници	R0050	0				
Излишък от средства	R0070	0	0			
Привилегирани акции	R0090	0				
Премии от емисии на акции, свързани с привилегирани акции	R0110	0				
Резерв за равняване	R0130	31 455	31 455			
Подчинени пасиви	R0140	0		0	0	0
Сума, равна на стойността на нетните отсрочени данъчни активи	R0160	0				0
Други позиции от собствени средства, одобрени от надзорния орган като основни собствени средства, които не са посочени по-горе	R0180	0				
Собствени средства от финансови отчети, които не следва да бъдат представени с резерва за равняване и не отговарят на критериите, за да бъдат класифицирани като собствени средства по „Платежоспособност II“						
Собствени средства от финансови отчети, които не следва да бъдат представени с резерва за равняване и не отговарят на критериите, за да бъдат класифицирани като собствени средства по „Платежоспособност II“	R0220					
Приспадания						
Приспадания за дялови участия във финансови и кредитни институции	R0230	0				
Общо основни собствени средства след приспадания	R0290	45 496	45 496	0	0	0
Допълнителни собствени средства						
Неизплатен и непоискан обикновен акционерен капитал, който може да бъде дължим за изплащане при поискване за взаимозастрахователни предприятия и предприятия от взаимозастрахователен тип - неизплатен и непоискан начален капитал, вноски на членовете или еквивалентната позиция от основни собствени средства, които могат да бъдат дължими за изплащане при поискване	R0300	0				
Неизплатен и непоискан привилегирован акционерен капитал, който може да бъде дължим за изплащане при поискване	R0310	0				
Неизплатени и непоискани привилегирани акции, които могат да бъдат дължими за изплащане при поискване	R0320	0				
Правно обвързващ ангажимент за записване и заплащане за подчинени пасиви при поискване	R0330	0				
Акредитиви и гаранции съгласно член 96, параграф 2 от Директива 2009/138/ЕО	R0340	0				
Акредитиви и гаранции, различни от тези съгласно член 96, параграф 2 от Директива 2009/138/ЕО	R0350	0				
Допълнителни покани към членовете съгласно член 96, параграф 3, първа алинея от Директива 2009/138/ЕО	R0360	0				
Допълнителни покани към членовете - различни от тези съгласно член 96, параграф 3, първа алинея от Директива 2009/138/ЕО	R0370	0				
Други допълнителни собствени средства	R0390	0				
Общо допълнителни собствени средства	R0400	0			0	0
Налични и допустими собствени средства						
Общо налични собствени средства за изпълнение на КИП	R0500	45 496	45 496	0	0	0
Общо налични собствени средства за изпълнение на МКИ	R0510	45 496	45 496	0	0	
Общо допустими собствени средства за изпълнение на КИП	R0540	45 496	45 496			
Общо допустими собствени средства за изпълнение на МКИ	R0550	45 496	45 496			
КИП	R0580	28 995				
МКИ	R0600	8 000				
Коефициент между допустимите собствени средства и КИП	R0620	1,57				
Коефициент между допустимите собствени средства и МКИ	R0640	5,69				

Приложение 8 - S.23.01.01-02 Собствени средства

Име на Юридическото лице: Групама Животозастраховане ЕАД, Дата на приключване: 31/12/2025

Валута: в хил. лв.

		C0060
Резерв за равняване		
Превишение на активите над пасивите	R0700	45 496
Собствени акции (държани пряко или косвено)	R0710	0
Очаквани дивиденди, разпределения и отчисления	R0720	0
Други позиции от основни собствени средства	R0730	14 041
Корекция за позиции от ограничени собствени средства по отношение на портфейли, за които се прилага изравнителна корекция и обособени фондове	R0740	0
Резерв за равняване	R0760	31 455
Очаквани печалби		
Очаквани печалби, включени в бъдещи премии (ОПВБП) - Животозастрахователна дейност	R0770	8 972
Очаквани печалби, включени в бъдещи премии (ОПВБП) - Общозастрахователна дейност	R0780	1
Общо очаквани печалби, включени в бъдещи премии (ОПВБП)	R0790	8 973

Приложение 9 - S.25.01.21 Капиталово изискване за платежоспособност – за предприятия по стандартна формула

Име на Юридическото лице: Групама Животозастраховане ЕАД, Дата на приключване: 31/12/2025

Валута: в хил. лв.

		Брутно капиталово изискване за платежоспособност	Опростявания	Специфични параметри на предприятието (СПП)
		C0110	C0120	C0090
Пазарен риск	R0010	4 122		
Риск от неизпълнение от страна на контрагента	R0020	795		
Подписвачески риск в животозастраховането	R0030	25 700		
Подписвачески риск в здравното застраховане	R0040	474		Няма
Подписвачески риск в общото застраховане	R0050	0		Няма
Диверсификация	R0060	-3 697		
Риск, свързан с нематериален актив	R0070			
Основно капиталово изискване за платежоспособност	R0100	27 394		

Изчисляване на капиталово изискване за платежоспособност

		C0100
Операционен риск	R0130	1 645
Способност на техническите резерви да покриват загуби	R0140	0
Способност на отсрочени данъци да покриват загуби	R0150	-44
Капиталово изискване за дейност, извършвана съгласно член 4 от Директива 2003/41/ЕО	R0160	0
Капиталово изискване за платежоспособност без добавяне на капитал	R0200	28 995
Вече определен добавен капитал	R0210	0
В т.ч. вече определен добавен капитал — член 37, параграф 1 - тип а)	R0211	0
В т.ч. вече определен добавен капитал — член 37, параграф 1 - тип б)	R0212	0
В т.ч. вече определен добавен капитал — член 37, параграф 1 - тип в)	R0213	0
В т.ч. вече определен добавен капитал — член 37, параграф 1 - тип г)	R0214	0
Капиталово изискване за платежоспособност	R0220	28 995
Друга информация относно КИП		
Капиталово изискване за подмодул на риска, свързан с акции, основаващ се на дюрацията	R0400	0
Общ размер на абстрактните капиталови изисквания за платежоспособност за останалата част	R0410	0
Общ размер на абстрактните капиталови изисквания за платежоспособност за обособени фондове	R0420	0
Общ размер на абстрактните капиталови изисквания за платежоспособност за портфейли, за които се прилага изравнителна корекция	R0430	0
Диверсификационни ефекти в резултат на агрегиране на абстрактни капиталови изисквания за платежоспособност за обособените фондове за член 304	R0440	0

Подход към данъчната ставка

		C0109
Подход въз основа на средната данъчна ставка	R0590	No

Изчисляване на корекцията за способността на отсрочените данъци да покриват загуби

		C0130
СОТПЗ	R0640	-44
СОТПЗ, обоснована във връзка с обратното проявление на отсрочените данъчни пасиви	R0650	-44
СОТПЗ, обоснована във връзка с позоваване на вероятна бъдеща облагаема икономическа печалба	R0660	0
СОТПЗ, обоснована във връзка с пренасяне за предходни периоди, текуща година	R0670	0
СОТПЗ, обоснована във връзка с пренасяне за предходни периоди, бъдещи години	R0680	0
Максимална СОТПЗ	R0690	-2 904

Приложение 10 - S.28.01.01-01 Минимално капиталово изискване - Животозастрахователна и общозастрахователна дейност

Име на Юридическото лице: Групама Животозастраховане ЕАД, Дата на приключване: 31/12/2025

Валута: в хил. лв.

Елемент от линейната формула за общозастрахователни и общопредастрахователни задължения	R0010	Общозастрахователни дейности	Животозастрахователни дейности
		MCR(NL,NL) Result	MCR(NL,L) Result
		C0010	C0020
		62	0

	R0020	Общозастрахователни дейности		Животозастрахователни дейности	
		Нетна (от предастраховане/ССЦАПЗ Р) най-добра прогнозна оценка и ТР, изчислени съвкупно	Нетни (от предастраховане) записани премии през последните 12 месеца	Нетна (от предастраховане/ССЦАПЗ Р) най-добра прогнозна оценка и ТР, изчислени съвкупно	Нетни (от предастраховане) записани премии през последните 12 месеца
		C0030	C0040	C0050	C0060
Застраховане и пропорционално предастраховане във връзка с медицински разходи	R0020	0	0	0	0
Застраховане и пропорционално предастраховане във връзка със защита на доходите	R0030	156	490	0	0
Застраховане и пропорционално предастраховане във връзка с обезщетение на работници	R0040	0	0	0	0
Застраховане и пропорционално предастраховане на гражданска отговорност във връзка с моторни	R0050	0	0	0	0
Друго застраховане и пропорционално предастраховане във връзка с моторни превозни средства	R0060	0	0	0	0
Морско, авиационно и транспортно застраховане и пропорционално предастраховане	R0070	0	0	0	0
Имуществено застраховане и пропорционално предастраховане срещу пожар и други бедствия	R0080	0	0	0	0
Застраховане и пропорционално предастраховане във връзка с обща гражданска отговорност	R0090	0	0	0	0
Кредитно и гаранционно застраховане и пропорционално предастраховане	R0100	0	0	0	0
Застраховане и пропорционално предастраховане във връзка с правни разноси	R0110	0	0	0	0
Оказване на помощ и пропорционално предастраховане	R0120	0	0	0	0
Застраховане и пропорционално предастраховане срещу разни финансови загуби	R0130	0	0	0	0
Непропорционално здравно предастраховане	R0140	0	0	0	0
Непропорционално предастраховане срещу злополука	R0150	0	0	0	0
Непропорционално морско, авиационно и транспортно предастраховане	R0160	0	0	0	0
Непропорционално имуществено предастраховане	R0170	0	0	0	0

Елемент от линейната формула за животозастрахователни и животопредастрахователни задължения	R0200	Общозастрахователни дейности	Животозастрахователни дейности
		MCR(L,NL) Result	MCR(L,L) Result
		C0070	C0080
		1 614	4 693

	R0210	Общозастрахователни дейности		Животозастрахователни дейности	
		Нетна (от предастраховане/ССЦАПЗ Р) най-добра прогнозна оценка и ТР, изчислени съвкупно	Нетен (от предастраховане/ССЦАПЗ Р) общ рисков капитал	Нетна (от предастраховане/ССЦАПЗ Р) най-добра прогнозна оценка и ТР, изчислени съвкупно	Нетен (от предастраховане/ССЦАПЗ Р) общ рисков капитал
		C0090	C0100	C0110	C0120
Задължения с участие в печалбата - гарантирани плащания	R0210	0		6 747	
Задължения с участие в печалбата - бъдещи дискреционни плащания	R0220	0		0	
Обвързани с индекс и с дялове в инвестиционен фонд застрахователни задължения	R0230	0		8 968	
Други (пре-)застрахователни задължения във връзка с животозастраховане и здравно застраховане	R0240	0		0	
Общ рисков капитал за всички (пре-)застрахователни задължения във връзка с животозастраховане	R0250		2 305 556		6 257 914

Общо изчисляване на МКИ

	R0300	C0130
Линейно МКИ	R0300	6 369
КИП	R0310	28 995
МКИ - горна граница	R0320	13 048
МКИ - долна граница	R0330	7 249
Комбинирано МКИ	R0340	7 249
Абсолютна долна граница на МКИ	R0350	8 000
Минимално капиталово изискване	R0400	8 000

Изчисляване на абстрактно общозастрахователно и животозастрахователно МКИ

	R0500	Общозастрахователни дейности	Животозастрахователни дейности
		C0140	C0150
Абстрактно линейно МКИ	R0500	1 676	4 693
Абстрактно КИП, без добавяне на капитал (годишно или най-актуално изчисляване)	R0510	7 630	21 365
Абстрактно МКИ - горна граница	R0520	3 433	9 614
Абстрактно МКИ - долна граница	R0530	1 907	5 341
Абстрактно комбинирано МКИ	R0540	1 907	5 341
Абсолютна долна граница на абстрактното МКИ	R0550	5 400	8 000
Абстрактно МКИ	R0560	5 400	8 000