

ОТЧЕТ ЗА ПЛАТЕЖОСПОСОБНОСТ И ФИНАНСОВО СЪСТОЯНИЕ
към 31.12.2025 г.

НА ГРУПАМА ЗАСТРАХОВАНЕ ЕАД

Изготвил:

Елена Христова-Рашкова

Ключова функция по управление на риска

Утвърдил:

Катерина Стефанова

Член на Управителния съвет

Утвърдил:

Тихомир Минчев

Изпълнителен директор

Утвърдил:

Селин Болар

Главен Изпълнителен Директор

СЪДЪРЖАНИЕ

КРАТКО ИЗЛОЖЕНИЕ (РЕЗЮМЕ)	7
A. ДЕЙНОСТ И РЕЗУЛТАТИ	11
A.1. Дейност	11
A.1.1. Общо представяне на Групама Застраховане ЕАД	11
A.1.1.1. Организация на Групама Застраховане ЕАД	11
A.1.1.2. Описание на Групата и позицията на Групама Застраховане ЕАД в Групата	12
A.1.1.3. Квалифицирани участия в дружеството и свързани дружества	13
A.1.2. Анализ на дейността на Групама Застраховане ЕАД	13
A.1.2.1. Съществени линии на бизнес	14
A.1.2.2. Дейност според основна географска област	14
A.1.3. Значими събития от годината	15
A.2. Резултати от подписваческата дейност	15
A.2.1. Цялостно представяне на подписваческата дейност	15
A.2.2. Резултат от подписваческа дейност по бизнес линии	16
A.3. Резултати от инвестиции	17
A.3.1. Инвестиционно представяне по класове активи	18
A.3.2. Печалби и загуби, пряко признати като собствен капитал	18
A.4. Резултати от други дейности	18
A.4.1. Приходи и разходи от други дейности	18
A.4.2. Договори за наем	18
A.5. Друга информация	18
B. СИСТЕМА НА УПРАВЛЕНИЕ	19
B.1. Обща информация за системата на управление	19
B.1.1. Описание на системата за управление	19
B.1.1.1. На ниво дружество	19
B.1.1.2. На ниво Група	20
B.1.2. Структура на административния, управителен или надзорен орган на Групама Застраховане ЕАД	22
B.1.2.1. Надзорен съвет	22
B.1.2.1.1. Членове	22
B.1.2.1.2. Основни роли и отговорности	22
B.1.2.1.3. Комитет докладващ директно на Надзорен съвет	23
B.1.2.2. Управителен съвет	24
B.1.2.2.1. Основни роли и отговорности	24
B.1.2.2.2. Роля на Мениджърския екип на Дружеството	25
B.1.2.2.3. Делегиране на отговорности	25
B.1.3. Ключови функции	26
B.1.4. Политика за възнагражденията и съответни практики	28
B.1.4.1. Политика на възнагражденията и приложими практики по отношение на членовете на Надзорен съвет	28
B.1.4.2. Политика за възнагражденията и практики за Управителен съвет	29
B.1.4.3. Политика на възнагражденията и съответни практики приложими за служителите	29

Б.1.5. Съществени сделки	29
Б.2. Изисквания за квалификация и надеждност	29
Б.2.1. Прилагане на изискванията за квалификация	30
Б.2.1.1. Надзорен съвет и Управителен съвет.....	30
Б.2.1.2. Лица на ръководни длъжности	30
Б.2.1.3. Титуляри на ключовите функции.....	30
Б.2.2. Прилагане на изискванията за надеждност.....	31
Б.3. Система за управление на риска, включително собствена оценка на риска и платежоспособността	31
Б.3.1. Система за управление на риска	31
Б.3.1.1. Цели и стратегии за управление на риска на Дружеството	31
Б.3.1.2. Идентифициране, оценка и мониторинг на рисковете	32
Б.3.1.3. Вътрешно управление и линии на отчитане.....	33
Б.3.2. Собствена оценка на риска и платежоспособността.....	33
Б.3.2.1. Обща организация на работата на ORSA	34
Б.3.2.1.1. Организиране на дейностите по ORSA	34
Б.3.2.1.1.1. Принципи и правила относно делегирането	34
Б.3.2.1.1.2. Обхват на отговорността на Дружеството	35
Б.3.2.1.2. Роля и отговорности на ключови функции и оперативните отдели	35
Б.3.2.1.2.1. Обхват на отговорността на ключовите функции	35
Б.3.2.1.2.2. Обхват на отговорността на другите оперативни отдели	35
Б.3.2.1.3. Административни, управителни органи и специализирани комитети	35
Б.3.2.2. Текуща и бъдеща методология за оценка на риска и платежоспособността.....	36
Б.3.2.3 Честота на работата по ORSA и график за завършване	36
Б.4. Система за вътрешен контрол	36
Б.4.1. Описание на системата за вътрешен контрол.....	36
Б.4.2. Изпълнение на функцията за проследяване спазването на изискванията.....	37
Б.5. Функция за вътрешен одит	38
Б.5.1. Принципи на намеса на ключовата функцията за вътрешен одит.....	38
Б.5.2. Принципи за изпълнение на функцията за вътрешен одит	39
Б.6. Актюерска функция	39
Б.6.1. Заделяне на резерви	39
Б.6.2. Оценка и избор на застрахователни рискове (подписваческа дейност).....	40
Б.6.3. Презастраховане.....	40
Б.7. Възлагане на дейности на външни изпълнители (Аутсорсинг).....	40
Б.7.1. Цели на политиката за възлагане на дейност на трети лица	40
Б.7.2. Големи или критични доставчици на вътрешни услуги (в рамките на Групата Groupama) .	40
Б.7.3. Големи или критични доставчици на външни услуги	40
Б.8. Друга информация.....	41
В. РИСКОВ ПРОФИЛ	42
В.1. Застрахователен (подписвачески) риск	42
В.1.1. Изложеност на застрахователен риск	42
В.1.1.1. Методи за идентифициране и оценка на рисковете	42
В.1.1.2. Описание на съществени рискове	43
В.1.2. Концентрация на застрахователния риск	44

В.1.3. Техники за минимизиране на застрахователния риск	45
В.1.3.1. Политика за поемане застрахователен риск и определяне на резерви	45
В.1.3.2. Презастраховане	46
В.1.4. Чувствителност към подписваческия риск	47
В.2. Пазарен риск	48
В.2.1. Експозиция към пазарен риск	48
В.2.1.1. Оценка на рисковете	49
В.2.1.1.1. Мерки за оценка	49
В.2.1.1.2. Списък със съществени рискове	49
В.2.2. Концентрация от пазарния риск	49
В.2.3. Техники за минимизиране на пазарния риск	49
В.2.4. Чувствителност към пазарен риск	50
В.3. Кредитен риск	50
В.3.1. Изложеност на кредитен риск	50
В.3.2. Концентрации от кредитен риск	51
В.3.3. Техники за минимизиране на кредитния риск	51
В.3.4. Чувствителност към кредитен риск	52
В.4. Ликвиден Риск	52
В.4.1. Изложеност на ликвиден риск	52
В.4.2. Концентрация на ликвиден риск	53
В.4.3. Техники за минимизиране на ликвидния риск	53
В.4.4. Чувствителност към ликвиден риск	53
В.4.5. Очакван резултат включен в бъдещите премии	54
В.5. Оперативен риск	54
В.5.1. Изложеност на оперативен риск	54
В.5.1.1. Мерки за идентифициране и оценка на рискове	54
В.5.1.2. Описание на съществени оперативни рискове	55
В.5.2. Концентрация на оперативен риск	55
В.5.3. Техники за минимизиране на оперативния риск	55
В.5.3.1. Стратегии за намаление на оперативните рискове	55
В.5.4. Чувствителност към оперативен риск	57
В.6. Други съществени рискове	57
В.7. Друга информация	57
Г. ОЦЕНКА ЗА ЦЕЛИТЕ НА ПЛАТЕЖОСПОСОБНОСТ	58
Г.1. Активи	58
Г.1.1. Положителна репутация	59
Г.1.2. Отложени аквизиционни разходи	59
Г.1.3. Нематериални активи	59
Г.1.4. Отсрочени данъци	59
Г.1.5. Излишъци от пенсионни планове	60
Г.1.6. Материални активи за собствена употреба	60
Г.1.7. Инвестиции (различни от активи, съгласно договори, свързани с инвестиционен фонд и индекс)	60
Г.1.7.1. Недвижимо имущество (различно от такова за собствената употреба)	60

Г.1.7.2. Притежание в свързани предприятия, включително дялови участия	60
Г.1.7.3. Акции, облигации, колективни инвестиционни схеми, структурирани ценни книжа и гарантирани ценни книжа	60
Г.1.8. Деривативи	61
Г.1.9. Депозити различни от парични еквиваленти.....	61
Г.1.10. Други инвестиции	61
Г.1.11. Активи съгласно договори свързани с инвестиционен фонд или индекс	61
Г.1.12. Кредити и ипотечи	61
Г.1.13. Заеми по полици.....	61
Г.1.14. Вземания във връзка с презастрахователни договори или дял на презастрахователи в технически резерви	61
Г.1.15. Други активи.....	61
Г.1.15.1. Депозити при цеденти	61
Г.1.15.2. Вземания от застрахователна дейност	61
Г.1.15.3. Вземания от презастрахователна дейност	61
Г.1.15.4. Други вземания (с изключение на застраховане).....	62
Г.1.15.5. Съкровищни акции	62
Г.1.15.6. Капиталови инструменти, обявени, но неплатени.....	62
Г.1.15.7. Пари и парични еквиваленти	62
Г.1.15.8. Други активи извън споменатите по-горе	62
Г.2. Технически резерви.....	62
Г.2.1. Метод за изчисляване и анализиране на различията между оценките за целите на платежеспособността и оценките във финансовите отчети	63
Г.2.1.1. Най-добра прогнозна оценка на резервите за претенции по общо застраховане.....	63
Г.2.1.2. Най-добра оценка на резервите за премии общо застраховане	63
Г.2.1.3. Технически резерви Животозастраховане	64
Г.2.1.4. Добавка за риск (Risk Margin) (Животозастраховане и Общо застраховане)	64
Г.2.1.5. Обяснения за разликите (Животозастраховане и Общо застраховане) между оценката за целите на платежеспособността и във финансовите отчети	65
Г.2.2. Несигурност, свързана с размера на техническите резерви	65
Г.2.3. Въздействие на мерките върху дългосрочни и преходни гаранции	65
Г.2.3.1. Мерки във връзка с дългосрочни гаранции	65
Г.2.3.2. Преходни мерки относно техническите резерви	66
Г.3. Други пасиви.....	66
Г.3.1. Условни задължения	67
Г.3.2. Провизии, различни от технически резерви	67
Г.3.3. Провизии за пенсии и други обезщетения	67
Г.3.4. Депозити от презастрахователи	68
Г.3.5. Отложени данъчни пасиви	68
Г.3.6. Деривативи	68
Г.3.7. Задължения към кредитни институции	68
Г.3.8. Финансови пасиви, различни от заеми, дължими към кредитни институции	68
Г.3.9. Задължения от застрахователни операции и суми, дължими на посредници	68
Г.3.10. Задължения от презастрахователни операции.....	68
Г.3.11. Други задължения (без застрахователни)	68

Г.3.12. Подчинени задължения	68
Г.3.13. Други задължения не споменати по-горе.....	68
Г.4. Друга информация.....	68
Д. УПРАВЛЕНИЕ НА КАПИТАЛА	69
Д.1. Собствен капитал	69
Д.1.1. Структура, размер и обем на основния и допълнителния собствен капитал	70
Д.1.2. Структура, сума и подреждане на основен и допълнителен капитал по редове.....	71
Д.1.3. Анализ на различията между счетоводния капитал и балансовия капитал, оценени за целите на платежоспособността	73
Д.2. Капиталово изискване за платежоспособност и минимално капиталово изискване	73
Д.2.1. Капиталово изискване за платежоспособност (КИП /SCR).....	74
Д.2.2. Минимално капиталово изискване (МКИ/MCR).....	74
Д.3. Използване на базирания на продължителността подмодул "капиталов риск" при изчисляване на капиталовото изискване за платежоспособност	75
Д.4. Разлика между стандартната формула и вътрешния модел	75
Д.5. Нарушения на минималното капиталово изискване и нарушения на капиталовото изискване за платежоспособност.....	75
Д.6. Друга информация	76

КРАТКО ИЗЛОЖЕНИЕ (РЕЗЮМЕ)

Член 292 от Регламент (ЕС) 2015/35 (Делегиран регламент (ЕС) 2015/35 на Комисията от 10 октомври 2014г. за допълване на Директива 2009/138/ЕО на Европейския парламент и на Съвета относно започването и упражняването на застрахователна и презастрахователна дейност (Платежоспособност II))

1. Отчетът за платежоспособност и финансово състояние съдържа ясно и кратко резюме. Резюмето е разбираемо за титулярите на полици и бенефициентите.

2. В резюмето на отчета се посочват всички значителни промени в дейността и резултатите, системата на управление, рисковия профил, оценката на платежоспособността и управлението на капитала на застрахователното предприятие през отчетния период.

Целта на отчета за платежоспособност и финансово състояние за Групама Застраховане ЕАД (наричана по-долу накратко „Дружеството“) е:

- описание на дейността и представянето;
- описание на системата за управление и оценка на нейната адекватност спрямо рисковия профил;
- описание, поотделно за всяка категория риск, на рисковата експозиция, концентрация, смекчаване и чувствителност;
- описание, поотделно за активите, техническите резерви и другите пасиви, на базите и методите, използвани за тяхното оценяване, заедно с обяснение на всички съществени разлики с използваните бази и методи за оценка във финансовите отчети;
- описание на управлението на капитала.

Настоящият отчет за платежоспособност и финансово състояние е одобрен от Управителния съвет на Групама Застраховане ЕАД на 06.04.2026г.

➤ Дейност и резултати

През 2025 г. глобалната икономика бе белязана от подновено геополитическо напрежение и търговски конфликти, които генерираха волатилност и несигурност преди постепенното възстановяване на показателите за доверие в края на годината. На финансовите пазари рисковите активи отбелязаха добро представяне, като дългосрочните лихвени проценти в Европа се повишиха, докато тези в САЩ отбелязаха спад. Кредитните пазари се възползваха от свиването на спредове, а пазарите на акции се възстановиха след пик на волатилността, подкрепени от технологичния сектор и инвестиционните планове. Стабилизирането на пазара на недвижими имоти бе потвърдено от признаци за умерено възстановяване.

През 2025г. Дружеството постига увеличение от 40% на своите брутни записани премии, постигайки размер от 150,884 хил. лв. (77,146 хил. евро) през 2025г. (2024: 108,074 хил. лв. (55,257 хил. евро)). По данни към 30.09.2025г. Дружеството нараства в пазарния си дял до 3,2% (2024: 2.7% по данни към 30.09.2024г.).

При автомобилното застраховане (Друго застраховане във връзка с моторни превозни средства) Дружеството отбелязва ръст от 40% в брутните записани премии, достигайки премиен приход от 40,411 хил. лв. (20,662 хил. евро) за 2025г.

При имуществено застраховане срещу пожар и други бедствия Дружеството отбелязва ръст от 38%, достигайки брутни записани премии в размер от 30,199 хил. лв. (15,441 хил. евро) през 2025г.

При застраховане във връзка с медицински разходи Дружеството отбелязва ръст от 42%, достигайки брутните записани премии в размер на 24,807 хил. лв. (12,684 хил. евро) през 2025г.

При застраховане във връзка с защита на доходите Дружеството отбелязва ръст от 51%, достигайки брутните записани премии в размер на 22,411 хил. лв. (11,459 хил. евро) през 2025г.

При застраховане на гражданска отговорност във връзка с моторни превозни средства, Дружеството отбелязва ръст от 31% достигайки брутните записани премии в размер на 15,046 хил. лв. (7,693 хил. евро) през 2025г.

При застраховане във връзка с разни финансови загуби, Дружеството отбелязва ръст от 27%, достигайки брутните записани премии в размер на 13,114 хил. лв. (6,705 хил. евро) през 2025г.

При застраховане във връзка с оказване на помощ, Дружеството отбелязва ръст от 69% достигайки брутните записани премии в размер на 3,553 хил. лв. (1,817 хил. евро) през 2025г.

При застраховане във връзка с обща гражданска отговорност, Дружеството отбелязва ръст от 20%, достигайки брутните записани премии в размер на 995 хил. лв. (509 хил. евро) през 2025г.

При морско, авиационно и транспортно застраховане, Дружеството отбелязва ръст от 81%, достигайки брутните записани премии в размер на 348 хил. лв. (178 хил. евро) през 2025г.

През 2025г. Групама Застраховане ЕАД е платила 4,159 хил. лв. (2,127 хил. евро) за брутни претенции във връзка с климатични събития (2024г.: 1,822 хил. лв. (932 хил. евро)). В Дружеството от 2022г. се използва геолокиране на застрахованите обекти в имуществените застраховки, което помага да се оцени по-добре риска. Също така и капацитета на презастрахователният договор е повишен за да се посрещне нарасналият риск. Съответно риска от климатични събития се оценява отделно в бизнес плана на Дружеството с квота на щетимост на климатични събития, изчислена и прогнозирана спрямо изискванията на Групата Groupama.

През 2025г. Дружеството продължи да преследва своята стратегия, основана на 6 основни стълба, като постигна задоволителни резултати по всеки един от тях:

1	# бързо обслужване	24/7 достъп
2	# навсякъде	Дигитални процеси за нашите клиенти и партньори
3	# справедлива стойност	Модернизация на продукти, създаване на нови продукти, добавени услуги, съкращаване на времето за пускане на пазара
4	# персонализирано изживяване	360-градусов поглед върху клиента, инструменти за сегментиране на клиенти
5	# човечен партньор	Обратна връзка от клиента, култура на обслужване, професионализъм и техническа експертиза
6	# работа с лекота	Автоматизация и Lean процеси

➤ Система за управление

В периода 01.01.2025 г. – 18.03.2025 г. Дружеството е с едностепенна система за управление - Съвет на директорите, състоящ се от шестима членове, от които двама изпълнителни членове. Двама от членовете с контролни функции са независими.

На 18.03.2025г. в Търговския регистър и регистъра на юридическите лица с нестопанска цел е вписана промяна в системата на управление, като се преминава от едностепенна към двустепенна система. Управлението на Дружеството се осъществява от Управителен съвет, състоящ се от 3 членове с 5-годишен мандат, от които двама изпълнителни. Контролните функции се осъществяват от Надзорен съвет, състоящ се от 3 членове, от които един е независим. В съответствие с изискванията на Търговския закон мандатът на първия Надзорен съвет е определен на 3 години, а за следващите същият може да бъде 5 години.

Във връзка с промяната в системата на управление е приет и обявен и нов Устав на Дружеството.

Към 31.12.2025 г. съставите на съветите на дружеството са, както следва:

Надзор съвет:

- Г-жа Катрин Пол Гранже-Поншон - гражданство Франция, председател;
- Г-жа Флоранс Мари Мартейл - гражданство Франция, член;
- Пламен Иларионов Пантев - гражданство България, независим член.

Управителният съвет:

- Г-жа Селин Едит Болар - гражданство Франция, председател и изпълнителен член (Главен изпълнителен директор);
- Г-н Тихомир Петъов Минчев - гражданство България, заместник-председател и изпълнителен член (Изпълнителен директор);
- Г-жа Катерина Стефанова Стефанова - гражданство България, член.

Управителният съвет е подпомаган в своята дейност от Мениджърския екип на Дружеството и създадените специализирани комитети като Комитет по управление на общия риск, съответствие, правни въпроси и одит, Комитет по управление на застрахователния риск, Финансов комитет, Презастрахователен комитет, Продуктов комитет и други.

Дружеството се представлява заедно от Главния изпълнителен директор Селин Болар и Изпълнителния директор Тихомир Минчев.

➤ Рисков профил

Предвид своята дейност и пазарно позициониране, Дружеството по същество е изложено на застрахователни (подписвачески) рискове (риск от премии, резерви и катастрофични събития) и финансови рискове. Рискът от недостатъчност на премиите и резервите се отличава със значителна диверсификация, както между различните видове застраховки, така и пазарите (физически лица, малки предприятия, търговски предприятия или индустриални и т.н.).

В допълнение, в Дружеството е въведена рамка за намаляване на застрахователния риск, състояща се от набор от принципи и правила по отношение на поемането и провизирането на застрахователни рискове, както и рамка за вътрешно и външно презастраховане. За финансовата 2025 г. Дружеството не е отбелязало значителна промяна в своя подписвачески риск.

В съответствие с вътрешната презастрахователна политика на Групата Groupama, Дружеството прилага техника за намаляване на застрахователния риск като презастрахова предимно чрез Groupama Assurances Mutuelles (GMA), а външните пласирания са в съответствие с груповата стратегия и предварително одобрени презастрахователи.

Рисковият профил на Дружеството е един от типичните за чисти общо застрахователни предприятия, най-голяма е изложеността към подписвачески риск. Делът на капиталовото изискване за подписвачески риск Общо застраховане от капиталово изискване за платежоспособност, след диверсификацията и капацитета за поемане на загуби от отсрочени данъчни активи (КИП) е 75%.

Рискът от здравно застраховане е вторият по значимост риск. Той представлява 33% от КИП.

Пазарният риск е третият по значимост риск за Дружеството, с дял от 15,41 % от КИП. През 2025г., Дружеството не е отбелязало съществена промяна в дела на пазарния риск от общото капиталово изискване за платежоспособност спрямо 2024г.

КИП за риска от неизпълнение от страна на контрагент е четвъртият по значимост риск, който представлява 15,39% от КИП.

Оперативния риск е с дял от 13% от КИП, спрямо 12% през 2024 г., като увеличението се дължи на увеличението на спечелените премии за полици общо застраховане за предходните 12 месеца.

Дружеството е въвело система от първични (основни класове активи) и вторични (в рамките на всеки клас активи) лимити, които имат за цел да ограничат притежаването на рискови активи и да избегнат концентрации (емитенти, сектори, държави).

➤ **Основни промени в оценката на платежоспособността**

През финансовата 2025г. бяха направени промени по отношение на прилаганите методи за изчисление на Резервът за възникнали, но непредявени претенции.

➤ **Управление на капитала**

Коефициентите за покритие на капиталовото изискване за платежоспособност КИП (SCR) и минималното капиталово изискване МКИ (MCR) са съответно 176% и 392% към 31 декември 2025г. в сравнение с 170% и 377% към 31 декември 2024г.

Собственият капитал, който е допустим за покритие на КИП, възлиза на 61.08 милиона лева (31.23 милиона евро) към 31 декември 2025г. в сравнение с 45.24 милиона лева (23.13 милиона евро) към 31 декември 2024 г.

Капиталът от първи ред е на стойност 61,076 хил. лв. (31,228 хил. евро) към 31 декември 2025 г..

А. ДЕЙНОСТ И РЕЗУЛТАТИ

А.1. Дейност

А.1.1. Общо представяне на Групама Застраховане ЕАД

А.1.1.1. Организация на Групама Застраховане ЕАД

Член 293 (1) от Регламент (ЕС) 2015/35

а) наименование и правна форма на предприятието;

б) наименование и координати за връзка на надзорния орган, който отговаря за финансовия надзор върху предприятието, а когато е уместно - наименование и координати за връзка на надзорния орган на групата, към която принадлежи предприятието;

в) наименование и координати за връзка на външните одитори на предприятието;

Групама Застраховане ЕАД е акционерно дружество, като 100% от акциите му са собственост на Groupama Holding Filiales et Participations, което е изцяло притежавано от Groupama Assurances Mutuelles. Дружеството е част от френската застрахователна група Groupama Assurances Mutuelles (наричана накратко в настоящия документ Групама Groupama).

В качеството си на застраховател, притежаващ лиценз за извършване на застраховане по класове застраховки по Раздел II на Приложение №1 от Кодекса за застраховането, Дружеството е позиционирано в повечето основни сегменти от общо застрахователния сектор (заболяване, злополука, сухопътни превозни средства (без релсови превозни средства), товари по време на превоз, пожар и природни бедствия, други вреди на имущество, гражданска отговорност, свързана с притежаването и използването на превозно средство, обща гражданска отговорност, разни финансови загуби, помощ при пътуване (Асистенс)).

Дружеството прилага стратегия за мултиканална дистрибуция на продуктите си, като при осъществяване на своята дейност Групама Застраховане ЕАД се подчинява на българския Кодекс за застраховане, останалите приложими нормативни актове на българското право и приложимите актове на правото на Европейски съюз.

➤ Надзорен орган отговорен за финансовия надзор на дружеството

Групама Застраховане ЕАД е поднадзорно лице на Комисията за финансов надзор (КФН) – България, гр. София, 1000, ул. Будапеща 16.

➤ Надзорен орган на групата, към която принадлежи дружеството

Групата Groupama подлежи на контрол от Органа за пруденциален надзор и реструктуриране - Autorité de Contrôle Prudentiel et de Résolution (ACPR), 4 place de Budapest, 75009 Paris.

➤ Независими одитори на дружеството

Независим одитор на Групама Застраховане ЕАД е Делойт Одит ООД, с адрес гр. София, ул. „Михаил Тенев“ № 4.

А.1.1.2. Описание на Групата и позицията на Групама Застраховане ЕАД в Групата

Член 293 (1) от Регламент (ЕС) 2015/35

д) когато предприятието е част от група, подробности относно позицията на предприятието в правната структура на групата;

ЕИОРА - Насоки за докладване и публично оповестяване (ЕИОРА -VoS-15/109)

Насока 1 - Дейност

в) опростена структура на групата.

Групата Groupama е основен участник в застрахователния сектор във Франция, както в имущественото застраховане и застраховането на отговорности, така и в застраховането на физически лица и финансови услуги. Групата Groupama присъства и в международен план.

Групата Groupama е организирана в структура, основана на описаните по-долу три нива:

- Местните взаимоспомагателни фондове („Местни каси“) представляват основата на взаимоспомагателна организация на Групата Groupama и дават възможност за установяване на близки взаимоотношения със застрахованите лица. Местните каси се презастраховат от Регионални каси съгласно специфичен презастрахователен механизъм, чрез който Местните каси се заменят от Регионалните каси в техния район, по отношение изпълнението на тяхната отговорност и задължения като застраховател към членовете им. Мрежата на Групата Groupama включва 2 600 местни каси, разположени на френска територия.
- Регионалните каси са презастрахователни дружества, които под контрола на централния орган Groupama Assurances Mutuelles, техен презастраховател, отговарят за своето управление, ценова и продуктовата политика, в рамките на стратегията на Групата Groupama, както и на своята търговска политика. Мрежата на Групата Groupama се състои от 13 регионални селскостопански взаимозастрахователни и презастрахователни каси (включително 9 във Франция, 2 отвъдморски и 2 специализирани).
- Groupama Assurances Mutuelles е централният орган на Групата Groupama, представляващ национален взаимен презастрахователен фонд, форма на дружество за взаимно застраховане, което изпълнява презастраховане и осигурява оперативното управление на Групата Groupama и дъщерните ѝ дружества. Groupama Assurances Mutuelles е презастраховател на Регионалните каси и централен орган на мрежата на Групата Groupama в съответствие със закона от 26 юли 2013 г. за разделяне и регулиране на банковите дейности.

В рамките на подразделението за взаимно застраховане на Групата Groupama, което се състои от Регионалните каси и Groupama Assurances Mutuelles, основните икономически взаимоотношения, са както следва:

- презастраховане, чрез ексклузивно презастраховане в значителни пропорции, на регионалните каси от Groupama Assurances Mutuelles, което води до икономическа солидарност и прехвърляне на част от дейността по управление на щетите на Регионалните каси към Groupama Assurances Mutuelles;
- мерки за сигурност и солидарност, насочени към гарантиране на сигурността на управлението и финансовото равновесие на всички Регионални каси и Groupama Assurances Mutuelles и организиране на солидарност, чрез специално споразумение.

Дъщерните дружества на Groupama Assurances Mutuelles, които съставляват капиталовата структура на Групата Groupama, поддържат бизнес отношения с Регионалните каси, които са отразени в разпространението от Регионалните каси на животозастрахователните, пенсионните и банковите продукти и услуги на Групата Groupama.

А.1.1.3. Квалифицирани участия в дружеството и свързани дружества

Член 293 (1) от Регламент (ЕС) 2015/35

з) описание на притежателите на квалифицирани участия в предприятието;

ЕЮРА - Насоки за докладване и публично оповестяване (ЕЮРА -BoS-15/109)

Насока 1 – Дейност

а) името и местонахождението на юридическите или физическите лица, които са преки и косвени притежатели на квалифицирани участия в предприятието (включително непосредственото и крайно предприятие майка или физическо лице), дела на притежаваното дялови участия и, ако е различен, дела на притежаваните права на глас;

б) списък на съществените свързани предприятия, включително името, правната форма, страна, дела на притежаваното участие и, ако е различен, дела на притежаваните права на глас;

➤ Притежателите на квалифицирани дялови участия в дружеството

Няма юридически или физически лица, които са преки и косвени притежатели на квалифицирани участия в Групама Застраховане ЕАД, т.к. 100% от акциите на Дружеството са собственост на Groupama Holding Filiales et Participations, което е изцяло притежавано от Groupama Assurances Mutuelles, което има структура на взаимно-спомагателна каса или кооперация.

➤ Значими свързани дружества

В съответствие с член 212, параграф 1, буква б), член 13, параграф 20 и член 212, параграф 2 от Директива 2009/138/ЕО на Европейския парламент и на Съвета от 25 ноември 2009 година относно започването и упражняването на застрахователна и презастрахователна дейност (Платежоспособност II), свързаните дружества са дъщерно дружество или друго дружество, в което се притежава (пряко или непряко) дялово участие надвишаващо 20% от собствеността, или в което се упражнява значително влияние.

Групама Застраховане ЕАД е 100% собственост на Groupama Holding Filiales et Participations, която е 100% собственост на Groupama Assurances Mutuelles, което има структура на взаимно-спомагателна каса или кооперация.

Съгласно Международен счетоводен стандарт 24, т. 5, свързани лица на Дружеството са собствениците – Groupama Holding Filiales et Participations и Groupama Assurances Mutuelles, както и дружествата от Групата Groupama. Към 31.12.2025г. няма свързани лица, в които е инвестирало и върху чиято финансова или оперативна политика Групама Застраховане ЕАД може да влияе, като упражнява контрол, съвместен контрол или значително влияние.

А.1.2. Анализ на дейността на Групама Застраховане ЕАД

Член 293 (1) от Регламент (ЕС) 2015/35

е) основните видове дейности на предприятието и основните географски области, в които то оперира;

А.1.2.1. Съществени линии на бизнес

Групама Застраховане ЕАД предлага основните застрахователни продукти в общото застраховане, в т.ч.:

- Злополука;
- Заболяване;
- Сухопътни превозни средства (без релсови);
- Товари по време на превоз;
- Пожар и природни бедствия;
- Други вреди на имущество;
- Гражданска отговорност, свързана с притежаването и използването на моторно превозно средство;
- Обща гражданска отговорност;
- Разни финансови загуби;
- Помощ при пътуване (Асистанс).

В brutните записани премии най-голям е дялът на друго застраховане във връзка с моторни превозни средства (27%), имуществено застраховане срещу пожар и други бедствия (20%), застраховане във връзка с медицински разходи (16%), застраховане във връзка със защита на доходите (15%), застраховане на гражданска отговорност във връзка с моторни превозни средства (10%), застраховане за разни финансови загуби (9%), оказване на помощ (2%), застраховане във връзка с обща гражданска отговорност (1%) и морско, авиационно и транспортно застраховане в размер на 0.2%. Дружеството оперира чрез многоканална дистрибуторска система (банково партньорство и брокери, които са основните дистрибуционни канали, но също и регионални агенции, агенти и туристически агенти).

Съответствието между бизнес групите (job families) и линиите на бизнес на Дружеството (съгласно Платежоспособност II), е както следва:

Линии на бизнес (Платежоспособност II)	Бизнес групи (job families)
Застраховане във връзка с медицински разходи	Здравни застраховки
Застраховане във връзка със защита на доходите	Застрахователни задължения във връзка със защита на доходите (застраховки Злополука в общо застраховане)
Застраховане на гражданска отговорност във връзка с моторни превозни средства	Автомобили на физически лица и корпоративни клиенти, Транспортна и селскостопанска техника (Гражданска отговорност)
Друго застраховане във връзка с моторни превозни средства	Автомобили на физически лица и корпоративни клиенти, Транспортна и селскостопанска техника (Каско)
Морско, авиационно и транспортно застраховане	Транспорт (Карго)
Имуществено застраховане срещу пожар и други бедствия	Домашно имущество, Бизнес, селско стопанство, климатични събития, Pro TNS (Домашно имущество/Индустриален пожар)
Застраховане във връзка с обща гражданска отговорност	Обща отговорност
Оказване на помощ	Помощ при пътуване и свързани с него
Разни финансови загуби	Безработица, финансова защита, ПОС лизинг

А.1.2.2. Дейност според основна географска област

Всички дейности на Дружеството се извършват в България.

А.1.3. Значими събития от годината

Член 293 (1) от Регламент (ЕС) 2015/35

ж) всички съществени стопански или други събития, които са настъпили в рамките на отчетния период и са оказали съществено въздействие върху предприятието.

През 2025 г. глобалната икономика бе белязана от подновено геополитическо напрежение и търговски конфликти, които генерираха волатилност и несигурност преди постепенното възстановяване на показателите за доверие в края на годината. На финансовите пазари рисковите активи отбелязаха добро представяне, като дългосрочните лихвени проценти в Европа се повишиха, докато тези в САЩ отбелязаха спад. Кредитните пазари се възползваха от свиването на спредове, а пазарите на акции се възстановиха след пик на волатилността, подкрепени от технологичния сектор и инвестиционните планове. Стабилизирането на пазара на недвижими имоти бе потвърдено от признаци за умерено възстановяване.

А.2. Резултати от подписваческата дейност

Член 293 от Регламент (ЕС) 2015/35

2. Отчетът за платежеспособността и финансовото състояние съдържа **качествена и количествена информация** относно резултатите от подписваческа дейност на застрахователното или презастрахователното предприятие — на агрегирано равнище и по основни видове дейности и основни географски области, в които то е оперирало през отчетния период, сравнена с информацията, отчетена през предходния отчетен период, както е представена във финансовите отчети на предприятието.

АСРР SFCR-RSR Известие (Версия от 17.07.2023 г.)

По отношение на информацията, изисквана съгласно член 293, параграфи 2, 3 и 4 от Делегирания регламент, позоваването на данните от финансовите отчети означава, че данните, които трябва да бъдат докладвани в Отчета за платежеспособност и финансово състояние (SFCR), се основават на данните, съдържащи се в публикуваните финансови отчети на дружеството (напр. годишни отчети). На същата база публикуваните данни се съпоставят с установените за предходния отчетен период.

В раздел „А.2 Резултати от подписваческа дейност“ на Отчета за платежеспособност и финансово състояние (SFCR), както е посочено в Приложение XX на Регламент (ЕС) №. 2015/35, дружеството представя брутни и нето данни за презастраховане.

А.2.1. Цялостно представяне на подписваческата дейност

(QRT) S.05.01 Премии, претенции и разходи по вид дейност

	2025г.				2024г.				
	Общо застраховане		Животозастраховане		Общо застраховане и		Общо застраховане и		
	хил. лева	хил. евро	хил. лева	хил. евро	хил. лева	хил. евро	хил. лева	хил. евро	
ЗАПИСАНИ ПРЕМИИ									
Брутни-пряка дейност	150 884	77 146			150 884	77 146	108 074	55 257	
Дял на презастрахователи	7 540	3 855			7 540	3 855	5 077	2 596	
Нетни	143 344	73 291			143 344	73 291	102 997	52 662	
ПОЛУЧЕНИ ПРЕМИИ									
Брутни-пряка дейност	128 601	65 753			128 601	65 753	89 126	45 569	
Дял на презастрахователи	7 527	3 848			7 527	3 848	5 066	2 590	
Нетни	121 074	61 904			121 074	61 904	84 060	42 979	
ВЪЗНИКНАЛИ ПРЕТЕНЦИИ									
Брутни-пряка дейност	55 042	28 143			55 042	28 143	28 783	14 717	
Дял на презастрахователи	13 170	6 734			13 170	6 734	1 263	646	
Нетни	41 872	21 409			41 872	21 409	30 046	15 362	
Възникнали разходи	60 829	31 101			60 829	31 101	42 662	21 813	
Баланс - други технически разходи/приходи	-427	-218			-	427	-218	189	97

➤ Общ анализ на подписваческите приходи и разходи

Общата сума на brutните записани премии директен бизнес към 31.12.2025 г. е 150,884 хил. лв. (77,146 хил. евро), а нетната записана премия е 143,344 хил. лв. (73,291 хил. евро), т.е. нетно увеличение с 40% спрямо предходната година в brutните записани премии.

Получените премии възлизат съответно на 128,601 хил. лв. (65,753 хил. евро) (brutни) и 121,074 хил. лв. (61,904 хил. евро) (нетни), или нетно увеличение с 44% спрямо предходна година в brutните получени премии.

Възникналите претенции възлизат на 55,042 хил. лв. (28,143 хил. евро) (brutни) и 41,872 хил. лв. (21,409 хил. евро) (нетни, след освобождаване на дела на презастрахователите в резерва). Съотношението на brutните възникналите претенции спрямо brutни получени премии е 43%, а съотношението на възникналите претенции (нетни), спрямо получените премии (нетни от презастраховане) е 35%.

Възникнали разходи възлизат на 60,829 хил. лв. (31,101 хил. евро), което е увеличение с 43% спрямо предходната година.

➤ Разбивка по дейности общо застраховане и животозастраховане

Групама Застраховане ЕАД не осъществява животозастрахователна дейност.

A.2.2. Резултат от подписваческа дейност по бизнес линии

в хиляди лева	Застраховане във връзка с медицински разходи		Застраховане във връзка със защита на доходите		Застраховане на гражданска отговорност във връзка с моторни превозни средства		Друго застраховане във връзка с моторни превозни средства		Морско, авиационно и транспортно застраховане		Имуществено застраховане срещу пожар и други бедствия		Застраховане във връзка с обща гражданска отговорност		Оказване на помощ		Разни финансови загуби		Общо	
	2025	2024	2025	2024	2025	2024	2025	2024	2025	2024	2025	2024	2025	2024	2025	2024	2025	2024	2025	2024
Записани премии	24 807	17 527	22 411	14 882	15 046	11 491	40 411	28 888	348	192	30 199	21 843	995	830	3 553	2 107	13 114	10 314	150 884	108 074
Получени премии	22 153	14 057	20 158	12 033	11 625	8 742	33 539	23 435	232	186	24 882	18 532	934	715	3 224	1 915	11 844	9 511	128 601	89 126
Възникнали претенции	17 030	6 951	832	981	7 189	4 803	13 595	13 021	126	8	14 334	1 370	86	658	621	387	1 229	604	55 042	28 783
Възникнали разходи	6 414	4 475	14 402	8 367	4 152	3 053	11 867	8 620	201	83	13 106	9 808	433	338	1 514	1 192	8 740	6 725	60 829	42 662
Баланс - други технически разходи/приходи																			-427	-189

в хиляди евро	Застраховане във връзка с медицински разходи		Застраховане във връзка със защита на доходите		Застраховане на гражданска отговорност във връзка с моторни превозни средства		Друго застраховане във връзка с моторни превозни средства		Морско, авиационно и транспортно застраховане		Имуществено застраховане срещу пожар и други бедствия		Застраховане във връзка с обща гражданска отговорност		Оказване на помощ		Разни финансови загуби		Общо	
	2025	2024	2025	2024	2025	2024	2025	2024	2025	2024	2025	2024	2025	2024	2025	2024	2025	2024	2025	2024
Записани премии	12 684	8 961	11 459	7 609	7 693	5 875	20 662	14 770	178	98	15 441	11 168	509	424	1 817	1 077	6 705	5 273	77 146	55 257
Получени премии	11 327	7 187	10 307	6 152	5 944	4 470	17 148	11 982	119	95	12 727	9 475	478	366	1 648	978	6 056	4 863	65 753	45 569
Възникнали претенции	8 707	3 554	425	502	3 676	2 456	6 951	6 658	64	4	7 329	700	44	336	318	198	628	309	28 143	14 717
Възникнали разходи	3 279	2 288	7 364	4 278	2 123	1 561	6 068	4 407	103	42	6 701	5 015	221	173	774	609	4 469	3 438	31 101	21 813
Баланс - други технически разходи/приходи																			-218	-97

Горните таблици представят резултатите от подписваческата дейност по бизнес линии съгласно Платежоспособност II, изразени съответно в хил. лева и хил. евро. Таблиците са изготвени на база на форма за количествено отчитане съгласно Платежоспособност II (QRT) S.05.01.02 - Премии, претенции и разходи по вид дейност (вижте Приложение 2). Този отчет не включва финансови приходи, нито промени в други технически резерви. Сегментацията, избрана от Дружеството за управление на неговата дейност, е сегментация по „бизнес линия“ (Line of business). Съответствието между тези две разбивки на дейности е представено в секция A.1.2.1.

Общата сума на brutните записани премии директен бизнес към 31.12.2025 г. е 150,884 хил. лв. (77,146 хил. евро), а нетната записана премия е 143,344 хил. лв. (73,291 хил. евро), или нетно увеличение с 40% спрямо предходната година в brutните записани премии.

Традиционно водещи за Групама Застраховане ЕАД са автомобилното и имущественото застраховане, а вече и при застраховките Злополука и здравно застраховане. Шест линии на бизнес са с най-висок brutен премиен приход (друго застраховане във връзка с моторни превозни средства, имуществено застраховане срещу пожар и други бедствия, застраховане във връзка с медицински разходи, застраховане във връзка със защита на доходите, застраховане на

гражданска отговорност във връзка с моторни превозни средства и разни финансови загуби) и представляват 97% от brutните записани премии:

- При Друго застраховане във връзка с моторни превозни средства Дружеството достига премиен приход от 40,411 хил. лв. (20,662 хил. евро) за 2025г.;
- При имуществено застраховане при пожар и други бедствия Дружеството достига brutни записани премии в размер от 30,199 хил. лв. (15,441 хил. евро) за 2025г.;
- При застраховане във връзка с медицински разходи Дружеството достига brutни записани премии в размер на 24,807 хил. лв. (12,684 хил. евро) за 2025г.;
- При застраховане във връзка със защита на доходите Дружеството достига brutни записани премии в размер на 22,411 хил. лв. (11,459 хил. евро) за 2025г.;
- При застраховане на гражданска отговорност във връзка с моторни превозни средства Дружеството достига brutните записани премии в размер на 15,046 хил. лв. (7,693 хил. евро) за 2025г.;
- При застраховане във връзка с разни финансови загуби Дружеството достига brutните записани премии в размер на 13,114 хил. лв. (6,705 хил. евро) за 2025г.

Групама Застраховане ЕАД не осъществява активно презастраховане.

Получените премии възлизат съответно на 128,601 хил. лв. (65,753 хил. евро) (brutни) и 121,074 хил. лв. (61,904 хил. евро) (нетни от презастраховане) или нетно увеличение с 44% спрямо предходна година в brutните получени премии.

Възникналите претенции (brutни) възлизат на 55,042 хил. лв. (28,143 хил. евро), а нетните след освобождаване на дял на презастрахователи достигат 41,872 хил. лв. (21,409 хил. евро). Съотношението на brutните възникналите претенции спрямо brutни записани премии към 31.12.2025г. е 36%.

Възникнали разходи възлизат на 60,829 хил. лв. (31,101 хил. евро), което е увеличение с 43% спрямо предходната година. Съотношението на възникнали разходи спрямо получени премии е стабилно през 2025г. е 47% (2024: 48%).

Те се разделят на:

- 20,953 хил. лв. (10,713 хил. евро) административни разходи;
- 152 хил. лв. (78 хил. евро) разходи за управление на инвестиции;
- 897 хил. лв. (459 хил. евро) разходи за уреждане на претенции;
- 38,798 хил. лв. (19,873 хил. евро) аквизиционни разходи,
- 29 хил. лв. (15 хил. евро) други разходи.

А.3. Резултати от инвестиции

Член 293 от Регламент (ЕС) 2015/35

3. Отчетът за платежоспособността и финансовото състояние съдържа цялата посочена по-долу качествена и количествена информация по отношение на резултатите от инвестиции през отчетния период на застрахователното или презастрахователното предприятие, сравнена с информацията, отчетена през предходния отчетен период, както е представена във финансовите отчети на предприятието:

а) информацията относно приходите и разходите от инвестиции по различните класове активи, както и компонентите на тези приходи и разходи, когато това е необходимо за тяхното правилно разбиране;

б) информацията за всички печалби и загуби, признати пряко в капитала;

в) информацията за всички инвестиции в секюритизации.

А.3.1. Инвестиционно представяне по класове активи

Информация относно представянето (лихви, дивиденди, нетна печалба и загуба и нереализираните печалби и загуби) за основните видове инвестиции са представени в следващата таблица:

Ред номер	Категория активи	2025						2024					
		Лихви, дивиденди, рента		Нетна печалба и загуба		Нереализирани печалби и загуби		Лихви, дивиденди, рента		Нетна печалба и загуба		Нереализирани печалби и загуби	
		хил. лева	хил. евро	хил. лева	хил. евро	хил. лева	хил. евро	хил. лева	хил. евро	хил. лева	хил. евро	хил. лева	хил. евро
1	Държавни ценни книжа	935	478	-	-	1 316	673	654	334	-	-	-231	-118
2	Корпоративни облигации	694	355	-	-	385	197	449	230	-	-	81	41
3	Колективни инвестиционни схеми	328	168	-106	-54	-	-	371	190	29	15	-2 206	-1 128
4	Пари в брой и депозити	7	4	-	-	-	-	7	4	-	-	-	-
5	Недвижимо имущество	64	33	-	-	-	-	-64	-33	-	-	-	-

Забележка: Нетните печалби и загуби са разликата между продажната или падежната стойност и справедливата стойност в края на предходната финансова година.

Нереализираните печалби и загуби са активи, които не са продадени или не се отпускат през годината. Те се изчисляват като разлика между справедливата стойност към края на годината и справедливата стойност в края на предходната година.

Дружеството няма инвестиции под секюритизация.

А.3.2. Печалби и загуби, пряко признати като собствен капитал

Подобрение в представянето на инвестициите в сравнение с предходна година поради по-добра диверсификация, както и достъп до инвестиции. Стойността на приходи и разходи признати директно в капитала на Дружеството в резултат на преценка на държавни и корпоративни ценни книжа възлиза на - 883 хил. лв. (451 хил. евро) през 2025г. (2024: -1,474 хил. лв. (754 хил. евро)).

А.4. Резултати от други дейности

Член 293 от Регламент (ЕС) 2015/35

4. Отчетът за платежоспособността и финансовото състояние описва другите съществени приходи и разходи на застрахователното или презастрахователното предприятие, възникнали през отчетния период, сравнени с информацията, отчетена през предходния отчетен период, както е представена във финансовите отчети на предприятието.

А.4.1. Приходи и разходи от други дейности

Дружеството не е записало други значителни приходи или разходи извън нетния доход от застрахователни премии и приходите от финансови активи.

А.4.2. Договори за наем

4. Насока 2 (Известие АСРР)

В раздел „А.4. Резултати от други дейности“ на Отчета за платежоспособността и финансовото състояние, както е посочено в приложение XX към Регламент (ЕС) 2015/35, компаниите описват договореностите за лизинг за всеки съществен лизинг, като отчитат отделно финансовия и оперативния лизинг.

Договорите за наем, сключени от Дружеството като наемател са основно за оперативни недвижими имоти.

А.5. Друга информация

Член 293 от Регламент (ЕС) 2015/35

Отчетът за платежоспособността и финансовото състояние съдържа в отделен раздел всяка друга съществена информация относно дейността и резултатите на застрахователното или презастрахователното предприятие.

Няма.

Б. СИСТЕМА НА УПРАВЛЕНИЕ

Б.1. Обща информация за системата на управление

Б.1.1. Описание на системата за управление

Б.1.1.1. На ниво дружество

Групама Застраховане ЕАД е акционерно дружество - 100% собственост на Groupama Holding Filiales et Participations, собственост на Groupama Assurances Mutuelles.

При осъществяване на дейността си Групама Застраховане ЕАД се ръководи от българския Кодекс на застраховането и се контролира от Комисията за финансов надзор. Дружеството е учредено по реда на Търговския закон и към края на 2025г. има следните органи на управление:

- Едноличен собственик;
- Надзорен съвет;
- Управителен съвет.

Решенията на Едноличния собственик са задължителни за другите органи на Дружеството.

Както е посочено в Устава на Групама Застраховане ЕАД, Едноличният собственик може да:

- изменя и допълва Устава на Дружеството;
- увеличава и намалява капитала на Дружеството;
- преобразува и прекратява Дружеството;
- избира и освобождава членовете на Надзорния съвет, определя размера на гаранцията, която всеки член на Надзорния и Управителния съвети дава за своето управление;
- определя възнаграждението на членовете на Надзорния съвет, както и правото на членовете на Надзорния и Управителния съвети да получават част от печалбата на Дружеството, както и да придобият акции и облигации на Дружеството;
- назначава и освобождава одиторски дружества, които са регистрирани одитори съгласно Закона за независимия финансов одит и изразяването на сигурност по устойчивостта;
- одобрява Годишния финансов отчет, след заверка от назначеното одиторско дружество, взема решение за разпределение на печалбата, за попълване на фонд „Резервен“ и за изплащане на дивидент;
- решава издаването на облигации;
- назначава ликвидаторите при прекратяване на Дружеството, освен в случай на несъстоятелност или в други случаи, съгласно действащата нормативна уредба;
- освобождава от отговорност членовете на Надзорния и Управителния съвети;
- взема решения за учредяване на ново дружество или за придобиване на част от капитала на съществуващо дружество, в случай че размерът на участието на Дружеството е 5 или повече процента от капитала на новоучреденото или съществуващото дружество. Това не се отнася за инвестициите на застрахователните резерви;
- одобрява договори за придобиване и разпореждане с имущество между Дружеството и член на Надзорния и Управителния съвет на Дружеството, ако предвидената в договора цена или пазарната стойност на имуществото е по-голяма от 0,1% от капитала на Дружеството. Това ограничение не се прилага за договори, включени в обичайната дейност на Дружеството;
- решава и други въпроси, поставени в неговата компетентност от закона или Устава.

Надзорният съвет е орган с контролни функции и не може да участва в управлението на Дружеството. Той представлява Дружеството само в отношенията с Управителния съвет. Членовете на Надзорния съвет се избират и освобождават от Едноличния собственик на капитала на Дружеството.

Управлението на дружеството се осъществява от Управителен съвет, който извършва своята дейност под контрола на Надзорния съвет. Членовете на Управителния съвет се избират и освобождават от Надзорния съвет на Дружеството. Двама от членовете на Управителния съвет (изпълнителни директори, единият от които - Главен изпълнителен директор) са овластени да представляват Дружеството. Управителният съвет ръководи Дружеството в интерес на Едноличния собственик и взема решения по всички въпроси относно дейността на Дружеството, които не са в сферата на компетентност на Едноличния собственик или на Надзорния съвет.

Като изцяло консолидирано дъщерно дружество на Групата Groupama, Групама Застраховане ЕАД активно се ангажира с политиката на управление на последната и я прилага в собствената си организация.

Б.1.1.2. На ниво Група

Организацията на Групата Groupama се основава на 3-те нива на взаимосвързаност, които представляват Местните каси, Регионалните каси и Groupama Assurances Mutuelles.

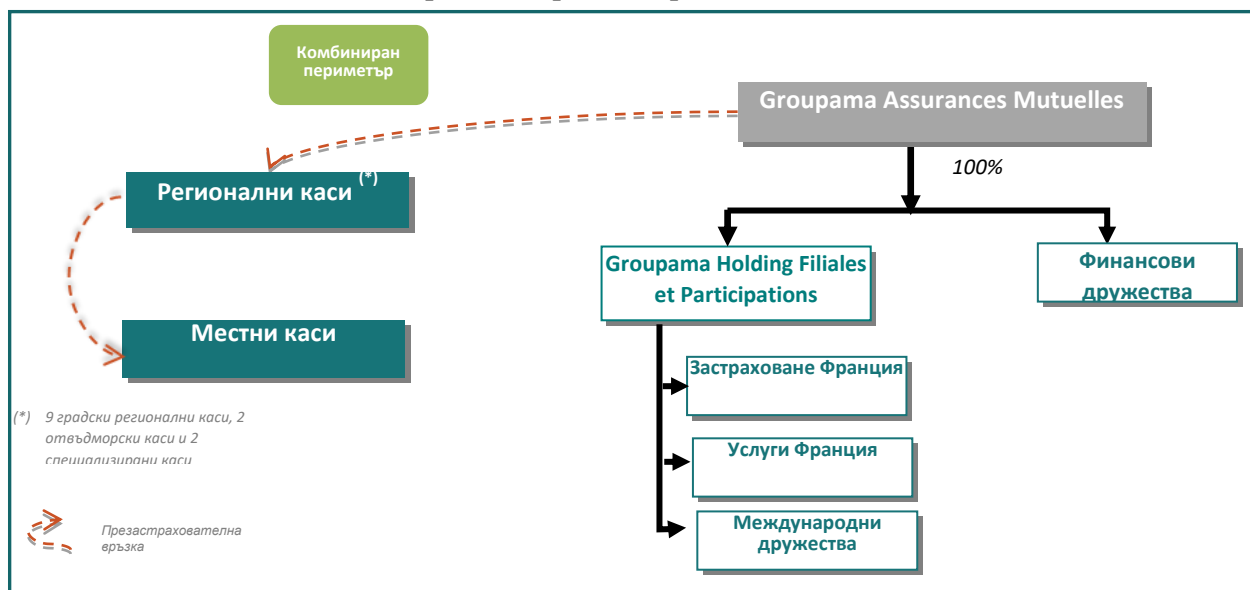
Регионалните взаимоспомагателни каси са членове на Groupama Assurances Mutuelles и притежават 100% от правото на глас в общото събрание и издадените от Groupama Assurances Mutuelles взаимни сертификати.

Групата Groupama се управлява посредством модел, в който всеки участник носи отговорност. Членовете избират свои представители на местно ниво (27,000 избрани представители), които от своя страна избират свои представители на регионално и национално ниво. Директорите на местните застрахователните дружества, контролират всички съвети на директорите на дружествата на Групата Groupama. Те назначават общото ръководство. По този начин избраните ръководни представители участват във всички органи на управление на Групата Groupama, независимо дали са местни (2,600) дружества, регионални или национални дружества чрез федерациите и съвета на директорите на Groupama Assurances Mutuelles и нейните дружества.

Groupama Assurances Mutuelles, селскостопански взаимен презастрахователен фонд с национална компетентност, е юридическа структура без капитал, централното тяло на мрежата Groupama и компанията майка на Groupama Prudential Group, която се състои от дъщерните дружества и холдингите на Groupama Assurances Mutuelles, както и от земеделските взаимозастрахователни или презастрахователни фондове, независимо дали са регионални, местни или специализирани (наричани по-нататък „мрежата“). Основните му мисии, са както следва:

- осигуряване на сближаването и правилното функциониране на поделенията в мрежата на Групата Groupama;
- упражняване на административен, технически и финансов контрол върху организацията и управлението на органите на мрежата на Групата Groupama;
- осигуряване прилагането на законодателните и регулаторните разпоредби, отнасящи се до организациите на мрежата;
- определяне и прилагане на оперативната стратегия на Групата Groupama, след консултации с регионалните дружества;
- презастраховане на регионалните дружества;
- управление на всички дъщерни дружества;
- създаване на програма за външно презастраховане на цялата Групата Groupama;
- предприемане на всички необходими мерки за гарантиране на платежоспособността и спазването на анжиментите на всяка от организациите в мрежата на Групата Groupama, както и в Групата Groupama като цяло;
- създаване на обединени счетоводни отчети.

Опростена правно - организационна схема



Съветът на директорите на всяка от регионалните каси включва членове, избрани от местните дружества. Съветът на директорите на Groupama Assurances Mutuelles включва директорите на 9-те регионални дружества във Франция, както и независими управители.

В съответствие с разпоредбите на устава на Groupama Assurances Mutuelles е създаден Консултативен съвет по взаимно застраховане, чиято мисия е да определи общите насоки на взаимозастрахователната група и да следи за тяхното изпълнение.

С изключение на председателя на Groupama Assurances Mutuelles, членовете на Съвета от 9-те регионални дружества в континентална Франция участват в управлението на основните дъщерни дружества на Групата Groupama и имат право да заемат поне едно директорско място в следните дъщерни дружества на Groupama Assurances Mutuelles (Франция и международни дружества):

- Франция: Groupama Gan Vie, Gan Assurances, Mutuaide Assistance, Groupama Assurance-crédit & Caution, Groupama Asset management, Groupama Immobilier, Gan Patrimoine, Gan Prévoyance;
- Международни: Groupama Assicurazioni (Италия), Groupama Asigurari (Румъния), Groupama Phoenix (Гърция), Groupama Biztosito (Унгария), Groupama Osiguranje (Словения), Gan Outremer (Нова Каледония) и Групама Застраховане и Групама Животозастраховане (България).

Всеки от председателите на 8-те регионални взаимопомагателни дружества в континентална Франция, различни от председателя на Groupama Assurances Mutuelles, има мандат като председател на съвета на директорите на едно от тези френски дъщерни дружества и на италианското дъщерно дружество. В допълнение към избраните представители, съветите на директорите на тези дъщерни дружества включват изпълнителни директори на регионални дружества и представители на Groupama Assurances Mutuelles.

Членовете на управителните органи на основните френски и международни дъщерни дружества работят съвместно с представители на висшия мениджмънт на Groupama Assurances Mutuelles и съответните регионални структури.

Б.1.2. Структура на административния, управителен или надзорен орган на Групама Застраховане ЕАД

Член 294 (1) от Регламент (ЕС) 2015/35

а) структурата на административния, управителния или надзорния орган на предприятието, включително описание на неговите основни задачи и отговорности и кратко описание на разделението на отговорностите в рамките на тези органи, по-специално дали в тях съществуват съответните комитети, както и описание на основните задачи и отговорности на ключовите функции;

б) всякакви значителни промени в системата на управление, настъпили през отчетния период;

В периода 01.01.2025 г. – 18.03.2025 г. Дружеството е с едностепенна система за управление - Съвет на директорите, състоящ се от шестима членове, от които двама изпълнителни членове. Двама от членовете с контролни функции са независими.

На 18.03.2025г. в Търговския регистър и регистъра на юридическите лица с нестопанска цел е вписана промяна в системата на управление, като се преминава от едностепенна към двустепенна система. Управлението на дружеството се осъществява от Управителен съвет, състоящ се от 3 членове с 5-годишен мандат, от които двама изпълнителни. Контролните функции се осъществяват от Надзорен съвет, състоящ се от 3 членове, от които един е независим. В съответствие с изискванията на Търговския закон мандатът на първия Надзорен съвет е определен на 3 години, а за следващите същият може да бъде 5 години. Във връзка с промяната в системата на управление е приет и обявен и нов Устав на Дружеството.

В Групама Застраховане ЕАД като дружество от обществен интерес функционира и Одитен и риск комитет с трима членове (двама независими членове и един член, който е член на Надзорния съвет) в съответствие със Закона за независимия финансов одит и изразяването на сигурност по устойчивостта.

Групата Groupama започна процес на постепенно усъвършенстване на системата за обучение на директорите на всички свои застрахователни компании.

Б.1.2.1. Надзорен съвет

Б.1.2.1.1. Членове

Считано от 18 март 2025 г., при двустепенна система на управление, контролният орган на Дружеството е Надзорен съвет. Той се състои от трима членове, назначени от Едноличния собственик на капитала. Разпределението на ролите в Надзорния съвет е следното:

- Председател на Надзорния съвет;
- Двама редовни членове, от които 1 е независим.

Надзорният съвет на Дружеството е в състав:

- Г-жа Катрин Пол Гранже-Поншон - гражданство Франция, председател;
- Г-жа Флоранс Мари Мартейл - гражданство Франция, член;
- Пламен Иларионов Пантев - гражданство България, независим член.

Б.1.2.1.2. Основни роли и отговорности

➤ Отговорности на Надзорния съвет

Надзорният съвет е орган с контролни функции и не може да участва в управлението на Дружеството. Той представлява дружеството само в отношенията с Управителния съвет. В

рамките на своите правомощия и корпоративните цели, Надзорния съвет следи за законосъобразно и целесъобразно функциониране на Дружеството, като извършва всякакви проверки или контроли, които счита за необходими.

➤ **Отговорности на Председателя на Надзорния съвет**

Председателят на Надзорния съвет организира и ръководи работата на Надзорния съвет и контролира и координира изпълнението на взетите решения.

➤ **Правомощия предоставени само на Надзорния съвет**

В съответствие с разпоредбите на Устава на Дружеството, Надзорния съвет:

- осигурява изпълнението на решенията на Едноличния собственик;
- избира и освобождава членовете на Управителния съвет и предоставя одобрение за овластяване и за оттегляне на овластяването на членовете на Управителния съвет, които да представляват Дружеството;
- приема правила за работата си и правила за работата на Управителния съвет;
- извършва преглед на одитираните годишни финансови отчети и предлага на Едноличния собственик вземането на решение относно разпределение на печалбата;
- одобрява придобиване и разпореждане с недвижими имоти и друго имущество, както и за поемане на задължения над определена, съгласно вътрешните правила на Дружеството стойност, доколкото тези решения съгласно Устава не са в правомощията на Едноличния собственик и/или са предоставени изцяло в правомощията на Управителния съвет;
- взема решения относно организационни промени на ниво В-1 (направления, дирекции и отдели на пряко подчинение на Управителния съвет);
- упражнява контрол върху дейността на Дружеството, в това число, но не само, финансовото му представяне, платежоспособността, човешките ресурси, състоянието на контролната среда и други въпроси, определени съгласно правилата за работа на съветите, вътрешните политики, процедури и правила;
- съгласува стратегическите средносрочни (3-годишни) и дългосрочни (5-годишни) планове за дейността на Дружеството;
- одобрява решение за учредяване или участие в дружество в страната или чужбина, освен когато това решение е в правомощията на Едноличния собственик;
- взема решение за разпореждане с притежаваните от Дружеството дялове и акции в търговски дружества, за прекратяването на участие на Дружеството в дружество в страната или чужбина;
- избира от състава си председател и заместник-председател на Надзорния съвет, определя правата и отговорностите им, освобождава ги от позицията, за която ги е избрал;
- взема решение за обезсилване на акциите в случаите на чл. 14, ал. 2, т. 1 от Устава на дружеството и предлага нови акции на мястото на обезсилените;
- взема всякакви други решения, които съгласно закона, Устава или друг вътрешен за Дружеството акт са отнесени в неговите правомощия.

Някои операции също подлежат на одобрение от Надзорния съвет, ако те надхвърлят единичната сума, определена от Надзорния съвет.

Б.1.2.1.3. Комитет докладващ директно на Надзорен съвет

При изпълнение на своята дейност Надзорния съвет е подпомаган от **Одитен и риск комитет**.

Този комитет е създаден в съответствие с изискванията на Кодекса за застраховане, Закона за независимия финансов одит и изразяването на сигурност по устойчивостта, Закона за счетоводството, Устава на Групама Застраховане ЕАД и решение на Едноличния собственик.

Мястото на този комитет в организационната структура на Дружеството е в съответствие с предписанията на Закона за независимия финансов одит и изразяването на сигурност по устойчивостта, както и на Регламент (ЕС) № 537/2014 относно специфични изисквания по отношение на задължителния одит на предприятия от обществен интерес. Този комитет докладва своите заключения на Надзорния съвет и Едноличния собственик.

Одитният и риск комитет се състои от трима членове, от които един член на Надзорния съвет и двама независими. Председателят на Одитния и риск комитет се избира измежду членовете му и е независим член.

Основни функции на Одитния и риск комитет са да консултира Надзорния съвет и Едноличния собственик по теми във връзка с избор на независим финансов одитор, качество на финансовата отчетност, контролна среда, рискове по отношение на финансовата информация, процеса на финансовия одит. Този комитет има и други функции във връзка установени в неговия правилник за дейност, вътрешни политики, правила и процедури на Дружеството и приложимото законодателство.

Този комитет поддържа преки взаимоотношения с Едноличния собственик, Надзорния съвет, Управителния съвет и Ключовите функции по смисъла на Директива 2009/138/ЕО (Платежоспособност II). Предвидени са специфични взаимоотношения с Комисията за публичен надзор над регистрираните одитори съгласно Закона за независимия финансов одит и изразяването на сигурност по отношение на устойчивостта.

Б.1.2.2. Управителен съвет

Управлението на дружеството се осъществява от Управителен съвет, който извършва своята дейност под контрола на Надзорния съвет. Членовете на Управителния съвет се избират и освобождават от Надзорния съвет на Дружеството. Управителният съвет ръководи Дружеството в интерес на Едноличния собственик и взема решения по всички въпроси относно дейността на Дружеството, които не са в сферата на компетентност на Едноличния собственик или на Надзорния съвет.

Управителният съвет на Дружеството е в състав:

- Г-жа Селин Едит Болар - гражданство Франция, член и Главен изпълнителен директор;
- Г-н Тихомир Петъов Минчев - гражданство България, член и Изпълнителен директор;
- Г-жа Катерина Стефанова Стефанова - гражданство България, член.

Дружеството се представлява заедно от Главния изпълнителен директор Селин Болар и Изпълнителния директор Тихомир Минчев.

Б.1.2.2.1. Основни роли и отговорности

Управлението на дружеството се осъществява от Управителния съвет. Отношенията между Дружеството и членовете на Управителния съвет се установяват с договори, сключени писмено от Председателя на Надзорния съвет от името на Дружеството.

Управителният съвет свиква своите заседания по инициатива на всеки от членовете му не по-рядко от веднъж на три месеца. Управителният съвет може да взема решения ако присъстват най-малко 2/3 (две трети) от членовете му лично или представлявани от друг член на Управителния съвет. Всеки присъстващ член на Управителния съвет може да представлява само един отсъстващ член. Управителният съвет взема решенията си с единодушие на присъстващите членове. За заседанията на Управителния съвет се водят протоколи, които се подписват от всички присъстващи членове на Управителния съвет.

Управителният съвет с одобрението на Надзорния съвет е възложил управлението и представителството на Дружеството на Главен изпълнителен директор и Изпълнителен директор.

Главният изпълнителен директор и Изпълнителният директор:

- организират изпълнението на решенията на Едноличния собственик, Надзорния съвет и Управителния съвет;
- осъществяват оперативното ръководство на дейността на Дружеството, като решават всички въпроси, включени в техните правомощия съгласно Устава, решенията на Едноличния собственик, Надзорния съвет и Управителния съвет, вътрешните правила на Дружеството и други;
- контролират дейността на Дружеството, доколкото това не е в правомощията на други органи на Дружеството;
- докладват незабавно на Управителния съвет, респективно на Надзорния съвет в съответствие с Устава и вътрешните правила за всички настъпили обстоятелства от съществено значение за Дружеството;
- представлява Дружеството пред държавни и общински органи и организации, съдилища или конкретни юрисдикции, пред юридически и физически лица, както и при уреждане на трудовите правоотношения, със служителите на Дружеството;
- упълномощават други лица за извършване на отделни действия, в рамките на техните правомощия;
- вземат всякакви други решения и извършват всякакви други дейности, които са включени в техните правомощия по силата на закона, Устава на Дружеството, решенията на Едноличния собственик, Надзорния съвет и Управителния съвет, вътрешните актове на Дружеството и/или договора, сключен между тях и Дружеството.

Б.1.2.2.2. Роля на Мениджърския екип на Дружеството

Мениджърският екип на Дружеството се състои от всички висши ръководни кадри, които подпомагат Управителния съвет в изпълнението на задълженията им при управлението на Дружеството.

Мениджърският екип на Дружеството подготвя оперативните решения в рамките на Групама Застраховане ЕАД и обединява представители на мениджърските екипи от основните структурни единици.

Б.1.2.2.3. Делегиране на отговорности

Системата за делегиране на отговорности на Групама Застраховане ЕАД се основава на:

- линия за отчетност пред ръководството;
- обем от съответни правомощия, определени за всяка структурна единица на Дружеството;
- делегиране на отговорности с вътрешно-нормативни документи, заповеди на ръководството, пълномощни и други;
- поддържане на списък с писмени пълномощни, съставен и контролиран от отдел Общо правно обслужване и съответствие.

Делегирането на отговорности попада в три отделни категории: устно делегиране на отговорности, писмено делегиране на отговорности (пълномощни, заповеди, вътрешно-нормативни документи и т.н.) и мандат за управление и представителство на Дружеството.

Б.1.3. Ключови функции

Член 294 (1) от Регламент (ЕС) 2015/35

Описание на основните роли и отговорности на ключовите функции;

Насока 3 (Известие на АСРР): Управленска структура

В раздел "Б.1 Обща информация относено системата за управление" на Отчета за платежоспособността и финансовите условия (SFCR), както е предвидено в Приложение XX към Регламент (ЕС) №. 2015/35, в който предприятията описват разпоредбите, които овластяват ключовите функции с власт, ресурси и оперативна независимост, необходими за изпълнение на техните задачи, както и да докладват пред съвета на директорите или надзорния съвет и да ги съветват.

Като част от системата за управление на риска и системата за вътрешен контрол, в Дружеството функционира следните ключови функции:

- Функция по управление на риска;
- Функция, следяща за спазване на нормативните изисквания (функция за съответствие);
- Функция за вътрешен одит;
- Актюерска функция;
- Функция по разпространение на застрахователни продукти.

Титулярите на ключови функции се одобряват от Комисията за финансов надзор.

Титулярите на ключовите функции, докладват на Надзорния съвет директно и/или на Одитен и риск комитет.

➤ **Функция по управление на риска**

Ключовата функция по управление на риска действа конкретно в области, свързани с финансови, застрахователни, оперативни и репутационни рискове, засягащи платежоспособността на Дружеството. Функцията отговаря за внедряването и мониторинга на системата на управление на риска. Последната се състои от процеси и процедури, необходими за идентифициране, измерване и наблюдение на рисковете, на които Дружеството е изложено или може да бъде изложено. Ключовата функция по управление на риска работи в тясно сътрудничество с Group Risk Department.

Титуляр на ключовата функция по управление на риска е Ръководител отдел Управление на риска и процесите. Той/тя е функционално подчинен на Управителния съвет и на Надзорния съвет на Дружеството, а от гледна точка на административна подчиненост Титулярят на ключовата функция по управление на риска е в дирекция Риск, съответствие и правно обслужване.

➤ **Функция за съответствие**

Ключовата функция за съответствие съветва Управителния съвет и Надзорния съвет на Дружеството относно спазването на законовите, подзаконовите и административните разпоредби, съобразно действащото законодателство. Титулярят на ключовата функция за съответствие уведомява Заместник-председателя на Комисията за финансов надзор за случаите, когато е установено несъответствие и Управителния съвет не е предприел достатъчно действия за отстраняването му.

Титуляр на ключовата функция за съответствие е Ръководител отдел Общо правно обслужване и съответствие. Той/тя е функционално подчинен на Надзорния съвет и на Управителния съвет на Дружеството, а от гледна точка на административна подчиненост Титулярят на ключовата функция за съответствие е в дирекция Риск, съответствие и правно обслужване.

➤ **Функция за вътрешен одит**

Ключовата функция по вътрешен одит се извършва обективно и независимо от оперативните функции. Одитният план на отдел Вътрешен одит се утвърждава от Управителен съвет. Функцията докладва на Управителен съвет и на Надзорен съвет на Дружеството за всяка неизправност, аномалия, инцидент или измама, открита по време на изпълнението на функцията по вътрешен одит.

Титуляр на ключовата функция по вътрешния одит е Ръководителят отдел Вътрешен одит. Той/тя е административно подчинен на Главния изпълнителен директор и функционално подчинен на Управителния съвет и на Надзорния съвет на Дружеството.

➤ **Актюерска функция**

Актюерската функция е отговорна за анализирането на съгласуваността, силните и слабите страни (или точките на несигурност) на техническото управление на организацията във всичките му измерения (ценообразуване, подписваческа дейност, заделяне на резерви и презастраховане).

Актюерската ключова функция координира изчисляването на техническите резерви съгласно Директива 2009/138/ЕО на Европейския парламент и на Съвета от 25 ноември 2009 година относно започването и упражняването на застрахователна и презастрахователна дейност (Платежоспособност II) и информира Управителен съвет и Надзорен съвет относно надеждността и адекватността на направените изчисления на пруденциалните технически резерви и дава препоръки за справяне с всички идентифицирани точки на внимание. Що се отнася до подписваческата дейност, Актюерската ключова функция гарантира, че има налични и ефективни насоки, че премиите са адекватни, както и че има мониторинг на портфейла. Актюерската ключова функция прави анализ дали презастраховането изисква надграждане, за да се отговори на профила на риска и кредитния рейтинг на презастрахователите.

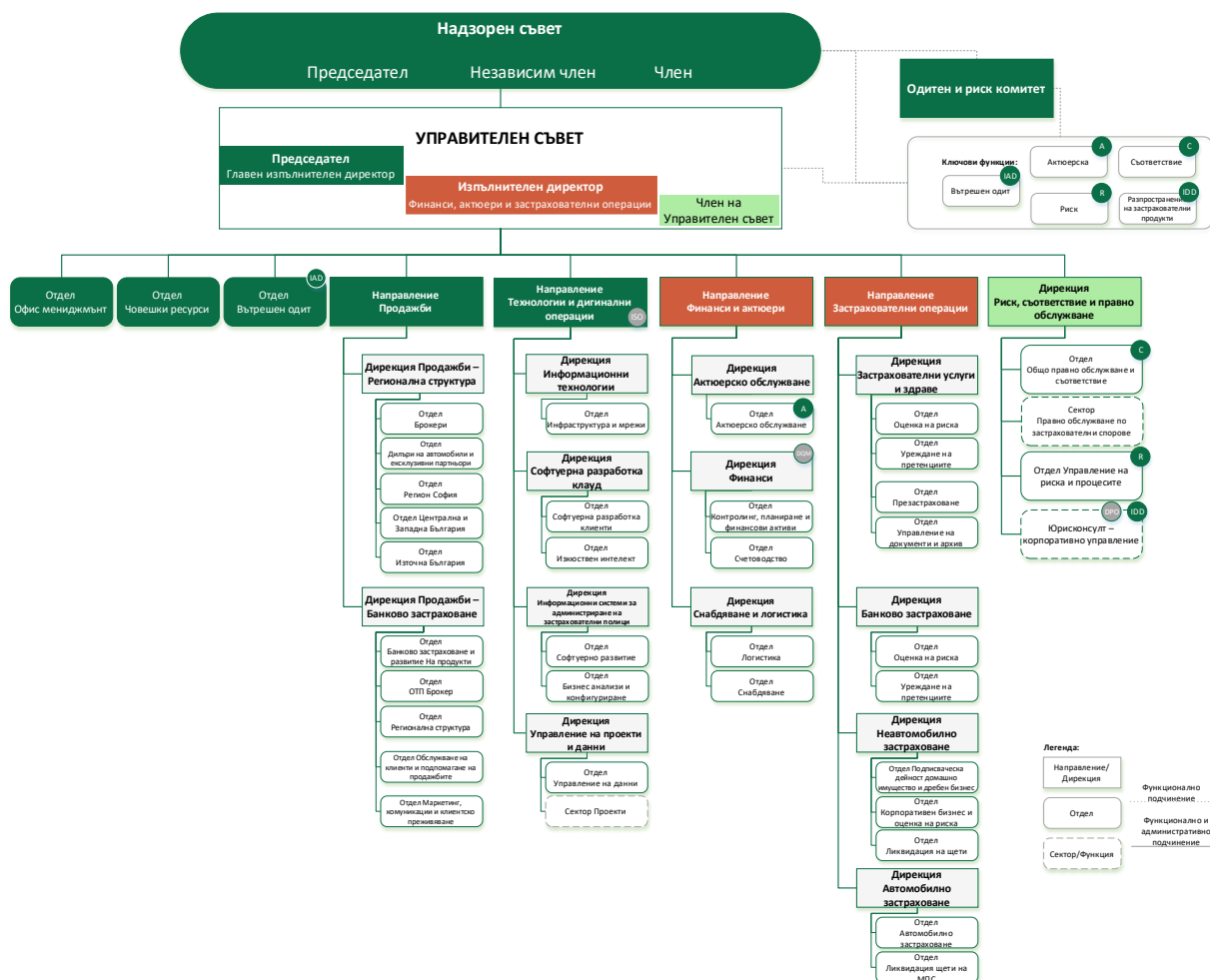
Отговорният актюер, Титуляр на актюерската ключова функция, е функционално подчинен на Надзорния съвет и на Управителния съвет на Дружеството, а от гледна точка на административна подчиненост Титулярят на актюерската ключова функция е в направление Финанси и актюери.

➤ **Функция по разпространение на застрахователните продукти**

Ключовата функция по разпространение на застрахователни продукти се осъществява обективно и независимо от оперативните дейности. Функцията докладва на Управителния съвет и Надзорния съвет на Дружеството по всички въпроси свързани със спазването на разпоредбите за разпространение на застрахователни продукти.

Титуляр на ключовата функция по разпространение на застрахователни продукти е Юрисконсулт – корпоративно управление. Той/тя е функционално подчинен на Надзорния съвет и на Управителния съвет на Дружеството, а от гледна точка на административна подчиненост Титулярят на ключовата функция по разпространение на застрахователни продукти е в дирекция Риск, съответствие и правно обслужване.

По-долу е показана извадка от организационната схема на Дружеството в сила към 31.12.2025г, която показва, че е налице независимост и разделение на отговорностите между различните ключови функции:



Б.1.4. Политика за възнагражденията и съответни практики

Член 294 (1) от Регламент (ЕС) 2015/35

в) информацията относно политиката и практиката за определяне на възнагражденията на административния, управителния или надзорния орган и, освен ако не е указано друго, на служителите, в т.ч.:

- i) принципи на политиката за възнагражденията, включващи обяснение на относителното значение на фиксираните и променливите компоненти на възнаграждението;
- ii) информацията за индивидуалните и колективните критерии за постигнатите резултати, на базата на които се определя правото на получаване на акции, опции и променливи компоненти на възнаграждението;
- iii) описание на основните характеристики на допълнителната пенсия или схемите за ранно пенсиониране на членовете на административния, управителния или надзорния орган и на други лица, изпълняващи ключови функции;

Б.1.4.1. Политика на възнагражденията и приложими практики по отношение на членовете на Надзорен съвет

С изключение на независимите членове, членовете на Надзорния съвет не получават възнаграждение от Дружеството. Възнаграждението на независимите членове е фиксирана сума, одобрена от Едноличния собственик.

Б.1.4.2. Политика за възнагражденията и практики за Управителен съвет

Възнаграждението на членовете на Управителния съвет се състои от фиксирана част и променлива годишна част. То може да включва и многогодишна част, допълнителни пенсионни планове и различни видове обезщетения.

Годишното променливо възнаграждение се определя на базата на целева сума въз основа на количествени критерии, които се основават на постигането на показатели за изпълнение и управление на риска, както и на качествени критерии въз основа на предварително определени цели. Променливата компенсация е предмет на критерии за ефективност въз основа на предварително определени цели.

Б.1.4.3. Политика на възнагражденията и съответни практики приложими за служителите

Възнаграждението на служителите се състои от:

- Постоянно трудово възнаграждение;
- Променливо възнаграждение въз основа на критерии за оценка на изпълнението на дейността;
- Други финансови и нефинансови стимули.

Тези цели се определят така, че да се избегне създаването на ситуации на конфликт на интереси или ситуации, които противоречат на правилата за добро поведение.

Б.1.5. Съществени сделки

Член 294 (1) от Регламент (ЕС) 2015/35

г) информация за значителните сделки, извършени през отчетния период с акционери, с лица, които упражняват значително влияние върху предприятието, и с членове на административния, управителния или надзорния орган.

През финансовата 2025 година няма съществени сделки с акционери, лица със значително влияние върху Дружеството или членовете на Надзорния съвет и Управителен съвет.

Б.2. Изисквания за квалификация и надеждност

Член 294 (2) от Регламент (ЕС) 2015/35

а) описание на специфичните изисквания по отношение на уменията, знанията и експертния опит, прилагани от предприятието към лицата, които действително ръководят предприятието или изпълняват други ключови функции;

б) описание на процеса, прилаган от предприятието за оценка на квалификацията и надеждността на лицата, които действително ръководят предприятието или изпълняват други ключови функции.

Б.2.1. Прилагане на изискванията за квалификация

Б.2.1.1. Надзорен съвет и Управителен съвет

➤ Процедура за назначаване

Членовете на Надзорния съвет и Управителния съвет на Дружеството трябва по всяко време като цяло да притежават подходяща квалификация, знания и опит най-малко за:

- застрахователните и финансовите пазари;
- корпоративната стратегията и икономически (бизнес) модел;
- системата на управление на Групата Groupama и Дружеството (вкл. рискове и организация);
- финансовия и актюерски анализ;
- нормативната уредба и регулаторните (надзорни) изисквания, приложими към Групата Groupama и към Дружеството.

Всеки един от членовете на Надзорния съвет и Управителния съвет на Дружеството се избира на база на експертни познания, особено по-широки познания и опит в областта на финансите, застраховането, бизнеса и технологиите и т.н.. При встъпване в длъжност от член на Надзорния съвет и Управителния съвет, се изисква да е придобил знания за законовата и регулаторната рамка, приложими за длъжността му.

Членовете на Надзорния съвет и Управителния съвет на Дружеството се възползват от обучителните модули на Groupama Assurances Mutuelles.

➤ Обучителни програми по време на мандата

Членовете на Надзорния съвет и Управителния съвет на Дружеството регулярно ползват предимствата на обучителните инициативи, организирани в или извън рамките на Надзорния съвет и Управителния съвет.

Тези обучителни инициативи се провеждат ежегодно и могат да бъдат организирани, както от Групата Groupama, така и от външни специализирани доставчици. Програмите включват опресняване на познанията за икономическата, финансовата, регулаторната и технологичната среда на Дружеството и/или застрахователния пазар и/или финансовия пазар и други.

Б.2.1.2. Лица на ръководни длъжности

Професионалният път на ръководителите в Групата Groupama, гарантира че са придобили всички компетентности и опит, необходими за изпълнение на управленски функции. Процедурата за подбор и назначаване се извършва на три етапа:

- звеното за управление на човешките ресурси на Групата Groupama изготвя планове за приемственост, определящи висшите ръководни и изпълнителни длъжности, от една страна, и служителите, които биха могли да ги заемат, от друга;
- подборът на служителите, които да бъдат включени в плановете за приемственост, зависи от годишните оценки на представянето на служителите, както и от извършването на външна оценка;
- цикли на обучение, които включват план за развитие на служителите на Групата Groupama, заемащи висши ръководни длъжности.

Б.2.1.3. Титуляри на ключовите функции

Процесът на подбор на титулярите на ключови функции се провежда при спазване на изискванията посочени в Кодекса за застраховането. Те трябва да имат богат опит и квалификации съгласно изискванията за съответната функция.

Б.2.2. Прилагане на изискванията за надеждност

Групама Застраховане ЕАД прилага еднакви изисквания за надеждност (добра репутация) към членовете на Надзорния съвет и Управителния съвет, лицата заемащи ръководни длъжности (по смисъла на чл. 85 от Кодекса на застраховането) и титулярите на ключови функции, като удостоверява, че изискванията за надеждност на съответното лице са изпълнени въз основа на липсата на присъди и други посочени в Кодекса за застраховането.

С оглед осъществяването на периодична проверка на изискванията за надеждност, най-малко веднъж годишно, членовете на Надзорния съвет и Управителния съвет, лицата заемащи ръководни длъжности (по смисъла на чл. 85 от Кодекса на застраховането) и титулярите на ключови функции предоставят съответните декларации, изискуеми по реда на Кодекса за застраховането.

Б.3. Система за управление на риска, включително собствена оценка на риска и платежоспособността

Б.3.1. Система за управление на риска

Член 294 (3) от Регламент (ЕС) 2015/35

а) описание на системата за управление на риска на предприятието, включващо стратегиите, процесите и отчетните процедури, както и на начина, по който то успява ефективно и постоянно да установява, измерва, наблюдава, управлява и отчита рисковете, на индивидуално и на агрегирано равнище, на които е или може да бъде изложено предприятието;

б) описание на начина, по който системата за управление на риска, включително функцията по управление на риска, се прилага и интегрира в организационната структура и процеса на вземане на решения на предприятието.

Б.3.1.1. Цели и стратегии за управление на риска на Дружеството

Групама Застраховане ЕАД е създала система за управление на риска, чиито организационни принципи, определени от Групата Groupama отговарят на изискванията на Платежоспособност II. Тези принципи са описани в Политиката за управление на риска, както по отношение на методите за идентификацията, оценката и управление на риска, така и от гледна точка на организацията. Тази Политика за управление на риска се допълва от набор от писмени политики, специфични за отделните видове риск и утвърдени от компетентните органи на Групама Застраховане ЕАД.

Стратегията за управление на риска, дефинирана в съответствие със стратегията на Дружеството, се основава на поддържането на балансиран рисков профил, основан по-специално на:

- диверсификацията на риска между застрахователните бизнес линии (например застраховане на моторни превозни средства, имущество, отговорности, злополука и застраховане на физически лица) и пазари (например физически лица, малки предприятия, търговски предприятия или индустриални и т.н.), както и между географските райони;
- бизнес портфолио, включващо рискове, за които Дружеството има солидни умения и опит;
- разумни практики за управление на портфейли, приемане на застрахователни рискове (подписваческа дейност) и заделяне на резерви;
- инвестиционна политика, която осигурява диверсификация на риска между класовете активи и контролира основните рискове от концентрация;
- система за намаляване на застрахователния риск, състояща се от вътрешна презастрахователна защита с Groupama Assurances Mutuelles и външни презастрахователи, покриваща по-специално важни рискове; тази система на презастраховане, подлежаща на годишен мониторинг, е създадена, така че самозадържането на Дружеството, в случай на

инцидент обикновено да е по-малко от 10 години в равностойно време за връщане; освен това Дружеството, в съгласие с Групата Groupama, е създадо вертикални защити, които го предпазват от настъпването на двестагодишни събития;

- използване на техники за смекчаване на оперативните рискове (например система за постоянен контрол, решения за непредвидени ситуации/планове за непрекъснатост на бизнеса, физическа и ИТ сигурност и др.).

По отношение на активите, Дружеството е определило специално система за първични лимити (основни класове активи) и вторични лимити (в рамките на всеки клас активи), която има за цел:

- ограничаване на притежаването на рискови активи (акции, недвижими имоти, кредити и др.);
- определяне минимална парична позиция;
- избягване на концентрации в контрагенти.

Тази система за ограничаване е определена от Групата Groupama и след това е приложена и в Дружеството. Тя взема предвид устойчивостта на Дружеството към едновременни сътресения на активите.

За пасивите, в допълнение към презастрахователната програма (вж. по-горе), специфичният риск за всяка бизнес линия се интегрира, като в рамките на стратегическото и оперативното бизнес планиране на Дружеството, се определя целево съотношение (target loss-to-contribution ratio) по бизнес линии, което взема под внимание минималното ниво на възвръщаемост на регулаторен капитал (технически SCR - капиталово изискване за платежоспособност в груповата визия), необходим за бизнес линията. Този подход, инициран на ниво Групата Groupama, е в процес на прилагане на ниво Дружество.

По отношение на оперативния риск, методът се основава на процесния подход. Този подход води до определяне на оперативните рискове, които биха могли да повлияят на процеса, да се идентифицират, да се осъществява контрол и да се управляват съответните рискове. Системата, приложена към всички процеси, се основава на въвеждането на постоянни контроли. В крайна сметка въвеждането на общо приложение за управление на оперативния риск позволява, наред с други неща, да се контролират резултатите от постоянните контроли и да се регистрират инциденти.

Системата за управление на риска на Групата Groupama се основава на рамка за рисков апетит, която регулира поемането на рискове от Групата Groupama. Тази рамка е централен инструмент за управление на риска: тя дефинира общото ниво на риск, което Групата Groupama е готова да поеме, за да постигне своите стратегически цели. Този подход, инициран на ниво Групата Groupama, предстои да бъде приложен на ниво Дружество.

Рамката за толерантност към риска на Дружеството се базира на макро индикатори (коефициент на платежоспособност; комбиниран коефициент; коефициент на ликвидност на активите и индикатор за непрекъсваемост на дейността).

Б.3.1.2. Идентифициране, оценка и мониторинг на рисковете

Системата за управление на риска се основава на ефективни процеси за постоянно идентифициране, измерване, наблюдение, управление и отчитане на всички рискове на индивидуалното и агрегираното ниво, на които Дружеството е или може да бъде изложено.

Групама Застраховане ЕАД ежегодно актуализира своята риск карта въз основа на класификациите, определени от груповите стандарти и от основните рискови области (оперативни, застрахователни, финансови рискове и други). Тези класификации се основават на рисковите категории, които се вземат предвид в регулаторните изчисления на Платежоспособност II заедно с други рискове, количествено измерими или не, които не са

включени в регулаторното изчисление. Определят се еднородни рискови категории, а видовете риск се разделят на по-фини класификации въз основа на тяхното проявление.

Б.3.1.3. Вътрешно управление и линии на отчитане

От гледна точка на организацията и управлението, ролите и отговорностите по отношение на управлението на риска на Надзорния съвет, Управителния съвет, ключовите функции и оперативните или подпомагащи функции, участващи в управлението на риска, са подробно описани в политиките за управление на риска.

Управлението на системата за мониторинг на риска се извършва от специализирани комитети по рискови групи (Комитет по управление на застрахователния риск, Комитет по управление на оперативния риск, Финансов комитет) и от Комитета по управление на общия риск, съответствие, правни въпроси и одит. Задачите на последния комитет включват преглед на общия рисков профил на Дружеството и неговата платежоспособност.

Системата за управление на риска, както е представена по-горе, включва мрежа за отчитане и комуникация, която позволява бързото предаване на информацията за риска към ръководството.

Същевременно собствената оценка на риска и платежоспособност (секция Б.3.2.) се извършва от Дружеството в съответствие с изискванията, отчетите се преглеждат на специални комитети за управление на риска и се одобряват от Управителния съвет на Дружеството.

По отношение на финансовите рискове, експозициите към различните рискове, както и превишенията в резултат на прилагането на първични и вторични лимити, са предмет на мониторинг по време на регулярните срещи на Финансов комитет.

По отношение на оперативните рискове Дружеството попълва в информационна система Maitris следните показатели:

- Оперативни рискове и съответни индикатори;
- Оперативни събития;
- Постоянни контроли.

Б.3.2. Собствена оценка на риска и платежоспособността

Член 294 (4) от Регламент (ЕС) 2015/35

а) описание на процеса, осъществяван от предприятието в рамките на системата за управление на риска с цел спазване на поетото от него задължение за изготвяне на собствена оценка на риска и платежоспособността, включително и на начина, по който собствената оценка на риска и платежоспособността е интегрирана в организационната структура и процеса на вземане на решения на предприятието;

б) декларация, в която се посочва колко често собствената оценка на риска и платежоспособността се преразглежда и одобрява от административния, управителния или надзорния орган на предприятието;

в) декларация, в която се обяснява как предприятието е определило собствените си потребности по отношение на платежоспособността при отчитане на рисковия си профил и как си взаимодействат неговите дейности по управление на капитала и системата му за управление на риска.

Целта на собствената оценка на риска и платежоспособността (наричана по-долу съкратено „ORSA“) е:

- да се анализират и оценят всички рискове и състоянието на платежоспособността в краткосрочен и средносрочен план - времевата рамка се определя от стратегическото оперативно планиране;
- да се идентифицират ресурсите, необходими за справяне с тези рискове.

Б.3.2.1. Обща организация на работата на ORSA

Групама Застраховане ЕАД е разработила, в съответствие с подхода на Групата Groupama, политика, определяща нейните принципи по отношение на отчета за собствена оценка на риск и платежоспособността (ORSA). Тази политика определя съдържанието на годишния файл на (ORSA), който включва най-малко следното:

- оценка на рисковете, пред които Дружеството е изправено или може да бъде изложено (включително рискове, като юриспруденциални и възникващи рискове);
- оценка на съответствието на Дружеството с регулаторните изисквания, обхващащи платежоспособността и техническите резерви в рамките на хоризонта на бизнес планиране;
- оценка на платежоспособността при неблагоприятни сценарии;
- определяне на цялостната потребност от платежоспособност, а именно всички ресурси, с които Дружеството трябва да разполага, за да се справи със своите рискове и да разработи в съответствие със своя стратегически план и да се придържа към границите на безопасността, търсени от ръководството.

Б.3.2.1.1. Организиране на дейностите по ORSA

Б.3.2.1.1.1. Принципи и правила относно делегирането

Като централен орган, Groupama Assurances Mutuelles отговаря за груповата политиката за ORSA и определя насоките за дейностите по ORSA за Групата Groupama и за дъщерните дружества, включително и Групама Застраховане ЕАД.

В този контекст Groupama Assurances Mutuelles:

- определя рамката на дейностите по ORSA;
- организира процеса в рамките на Groupama Assurances Mutuelles в сътрудничество с дъщерните дружества;
- определя стандартите и методологиите за всяка дейност;
- предварително дефинира обхвата и допусканията, които ще се разработват за ORSA отчета на дъщерните дружества (неблагоприятни ситуации, калибриране на сценарии и времеви хоризонт на изчисляване и т.н.).

Освен това, доколкото изчисленията за платежоспособност включват всички дружества в Групата Groupama (изчисляване на стойността на дяловете в рамките на Групата Groupama), отдел Финанси на Групата Groupama (Group Finance Department) извършва определена количествена работа в рамките на ORSA, която предоставя на дъщерните дружества, като същата включва за избраните различни сценарии (централен сценарий, стресови сценарии и бъдещи сценарии):

- балансовите позиции съгласно Платежоспособност II (формиране на налични позиции, изчисления на лимити и изчисляване на стойността на портфейла за общо застрахователната дейност);
- капиталови изисквания за рисков модул и рисков под-модул.

Отделът по управление на риск, постоянен контрол и съответствие на Групата Groupama (DRCCG):

- предоставя на дъщерните дружества структурираща рамка за анализ на риска;
- обсъжда с дъщерните дружества определянето на неблагоприятните сценарии;
- предоставя на дъщерните дружества анализи, стандартизирани материали и документи, адаптирани към особеностите на дъщерните дружества, за да улеснят работата им по ORSA;
- подпомага дъщерните дружества при попълването на ORSA файла им.

Б.3.2.1.1.2. Обхват на отговорността на Дружеството

Групама Застраховане ЕАД прилага мерките, необходими за спазване на политиката на ORSA в съответствие със стандартите на Групата Groupama.

Дружеството отговаря за прилагането на процеса по изготвяне на ORSA, за валидиране на отчета от Управителен съвет и за осъществяване на действия, които биха произтекли от заключенията на отчета.

Б.3.2.1.2. Роля и отговорности на ключови функции и оперативните отдели

Б.3.2.1.2.1. Обхват на отговорността на ключовите функции

Функцията за управление на риска е отговорна за:

- координиране и финализиране на ORSA отчета;
- „жизнения цикъл“ на процеса по изготвяне на ORSA, като гарантира, че се осъществява връзка с другите процеси, включващи управление на риска и платежоспособност, по-специално дейностите по управление на капитала, описани в раздел Д;
- изготвяне на отчета и политиката за управление на ORSA;
- одобрение на отчета от Управителен съвет.

Ключовата функция за съответствие гарантира, че рискът от несъответствие се отчита в процеса на ORSA.

Ключовата актюерска функция гарантира съответствие с актюерските стандарти на отчета по ORSA.

Б.3.2.1.2.2. Обхват на отговорността на другите оперативни отдели

От другите отдели на Дружеството се изисква да участват в зависимост от естеството на работата, по-специално при:

- преразглеждане на съгласуваността на елементите на платежоспособност, създадени за различните сценарии, избрани за ORSA (централен сценарий, стресови сценарии и бъдещи (prospective) сценарии);
- правилното отчитане на всички елементи на бизнес плана, създадени от Дружеството в бъдещите изчисления на ORSA и свързаните с тях рискове;
- интегриране на работите по ORSA в процеса на стратегическо планиране;
- определянето на сценариите за неблагоприятни рискове на базата на предоставената методологична рамка и анализ и оценка на рисковете, които те притежават.

Б.3.2.1.3. Административни, управителни органи и специализирани комитети

Комитетът по управление на Общия риск, съответствие, правни въпроси и одит утвърждава цялостната работа по ORSA, преди да бъдат прегледана от Одитен и риск комитет, Управителен съвет и Надзорен съвет, заедно с необходимите планове за действие за степента на платежоспособност на Дружеството.

Одитният и риск комитет наблюдава прилагането на подхода за ORSA, включително може да дава становище относно принципите и допусканията, използвани за работата на ORSA, и да преглежда отчетите на ORSA на Дружеството.

Управителния съвет проследява работа по ORSA и одобрява отчета.

Б.3.2.2. Текуща и бъдеща методология за оценка на риска и платежоспособността

В съответствие с политиката за собствена оценка на риска и платежоспособността, регулаторните изисквания и насоките на Групата Groupama, Дружеството извършва следните действия със съдействието на Groupama Assurances Mutuelles:

- анализ и оценка на рисковия профил;
- определяне на допустими собствени средства при проспективни и/или в неблагоприятни условия;
- изчисляване на текущи и прогнозни регулаторни капиталови изисквания (в хоризонта на стратегическото оперативно планиране);
- идентифициране на системите за смекчаване на риска, както тези, които съществуват, така и тези които трябва да бъдат въведени.

Б.3.2.3 Честота на работата по ORSA и график за завършване

Процесът на собствена оценка на риска и платежоспособността се провежда ежегодно, като минимум. Собствена оценка на риска и платежоспособността също може да се задейства, ако възникне значителна промяна в рисковия профил. Принципите, присъщи на този ad hoc процес, са подобни на тези, използвани за годишния процес, а елементите, включени в изчисленията, са от същия характер.

Б.4. Система за вътрешен контрол

Б.4.1. Описание на системата за вътрешен контрол

Член 294 (5) от Регламент (ЕС) 2015/35

а) описание на системата за вътрешен контрол на предприятието;

Изпълнението на всеобхватна и ефективна система за вътрешен контрол на Групама Застраховане ЕАД е приоритет, с цел засилване на сигурността на операциите, контрол на резултатите, изпълнение на регулаторните изисквания, както и за предвиждане на бъдещи задължения, по-специално тези свързани с Платежоспособност II.

Вътрешният контрол на Групама Застраховане ЕАД е част от рамката за вътрешен контрол на Групата Groupama, в която организацията и принципите са определени в политиката за вътрешен контрол и свързаните с нея политики.

Прилагането на системата за вътрешния контрол се основава на следните принципи:

- създаване на подходяща контролна среда;
- определяне на нивото на приемливите големи рискове;
- идентифициране и оценка на поетите рискове, както и на процесите и отговорностите в рамките на Дружеството;
- прилагане на механизми за контролиране на тези рискове нагоре по веригата (превенция, защита, възпиране) или надолу по веригата (възстановяване, план за действие в извънредни ситуации, коригиращи мерки);
- оценка и непрекъснато подобряване на съществуващите системи;
- комуникация и осъществяване на организирано и редовно отчитане.

Системата за вътрешен контрол, внедрена от Дружеството, се състои от:

- система от вътрешни процедури и контрол на операциите;
- механизми за идентифициране на рисковете;
- механизъм за наблюдение и управление на рисковете;
- документация и информационна система.

Системата за вътрешен контрол на Дружеството се основава на:

- наличие на ясни организационни структури, длъжностни характеристики и делегирани права;
- ключовата роля на йерархията при контролиране на дейностите на служителите;
- наличие на вътрешни правила, обхващащи всички дейности;
- наличие на правила, инструменти и организация за измерване, наблюдение и управление на рисковете;
- разделяне на задълженията (продажби, счетоводни, бек офис и мониторинг на риска) и минимизиране на конфликтите на интереси;
- качеството, сигурността и целостта на счетоводната и управленската информация;
- качество на данните (пълнота, точност и уместност) за управление и моделиране на рисковете, както и за управленските решения;
- значението на счетоводния контрол и одитната следа;
- качество и сигурност на информационните системи;
- наличие на подходящи и редовно тествани планове за действие при извънредни ситуации и непрекъснатост на бизнеса;
- наличие на механизми за контрол на дейностите по прехвърляне на дейност на подизпълнители.

Б.4.2. Изпълнение на функцията за проследяване спазването на изискванията

Член 294 (5) от Регламент (ЕС) 2015/35

б) описание на начина, по който се изпълнява функцията, следяща за спазване на изискванията

Системата за вътрешен контрол на Групама Застраховане ЕАД е изградена в съответствие със стандартите на Групата Гюоцрата и се основава на трите линии на защита. Концепцията за три линии на защита обхваща Системата за постоянен контрол от първо и второ ниво, както и периодичния контрол (или контрол от трето ниво).

Участието на всяка линия на защита в процесите в Дружеството и отговорностите ѝ са обективирани във вътрешно-нормативни документи – политики, процедури и други. За осъществяване на превантивен контрол са предвидени мерки на процесно ниво, документирани в съответните процедури. За осъществяване на последващ контрол са разработени контролни карти (въпросници), въз основа на които се осъществяват постоянни контроли.

Постоянният контрол се осъществява от:

- самите организационни единици, които осигуряват контрол на първо ниво в рамките на своята сфера на отговорност;
- отдел Управление на риска и процесите и от други функции от втора линия за защита, отговорни за съответната дейност (Ключовата функция по съответствие, Отговорника по информационна сигурност, Титуляря на ключовата функция по разпространението на застрахователни продукти и т.н.), които осигуряват второто ниво на защита. Group Compliance Department, който упражнява последващ преглед върху прилагането и ефективността на дейностите, предприети на местно ниво, по-специално по отношение на текущия контрол.

Отдел Вътрешен одит периодично оценява адекватността и правилното функциониране на механизма за постоянен контрол и осигурява като такъв контрол от трето ниво.

Б.5. Функция за вътрешен одит

Член 294 от Регламент (ЕС) 2015/35

6. Отчетът за платежоспособността и финансовото състояние съдържа цялата посочена по-долу информация относно функцията за вътрешен одит на застрахователното или презастрахователното предприятие:

а) описание на начина, по който се изпълнява функцията за вътрешен одит на предприятието;

б) описание на начина, по който функцията за вътрешен одит на предприятието запазва своята независимост и обективност от дейностите, които тя проверява.

Б.5.1. Принципи на намеса на ключовата функцията за вътрешен одит

Ключовата функция за вътрешен одит на Дружеството се отчита пред Управителен съвет и Надзорен съвет. Тя организира годишния одитен план като предвижда няколко вида ангажименти:

- съдействие в между-функционални одити (cross-functional) на процесите, водени от Одитния отдел на Групата Groupama;
- регулярни одити на отделите в структурата на Дружеството;
- непланирани одити, поискани от ръководство на Дружеството или изисквани от вътрешни процедури.

За да постигнат целите си заложи в одитния план, вътрешните одитори могат да делегират извършването на част от одитните ангажименти на външни специализирани лица.

Функцията за вътрешен одит се основава на следните принципи:

- Планът с одитните ангажименти се разработва според (i) нормата на периодичните одити; (ii) интервюта с ключови мениджъри, отговорни за дейността; (iii) анализ на рисковата карта на Дружеството във връзка с ключовата функция за управление на риска; (iv) промени в средата или текущи събития и v) искания от Управителен съвет и от Одитния и риск комитет. Годишният план за одит се валидира от Главния изпълнителен директор, след това се представя от Ръководителя на отдел Вътрешен одит пред Одитен и риск комитет и се одобрява от Управителен съвет.
- Одиторите имат свободен достъп до всички документи, необходими за изпълнение на техния ангажимент. Тази информация трябва да им бъде предоставена в разумен срок, съобразен с правилното изпълнение на задачите им. Срещу одиторите не могат да бъдат изтъквани съображения за поверителност на данните или банкова тайна. В случай на възпрепятстване се уведомява незабавно Управителен съвет.
- По време на всеки ангажимент одиторите редовно информират Главния изпълнителен директор за своя напредък.
- Преди да бъде издаден доклада, одитираната страна получава информация за резултатите, което ѝ дава правото да оспори и изясни противоречиви теми.
- Одиторите представят своя доклад и финални заключенията на ръководителя на одитираната структура.
- Заключениета от одита включват и препоръки, които трябва да бъдат приложени от одитирания обект, за да се спазят стандартите на Групата Groupama и да се намалят потенциалните идентифицирани рискове.
- Тези препоръки са категоризирани според степените за критичност на Групата Groupama и включват крайни срокове за изпълнение.
- Тримесечен доклад за напредъка по препоръките се изготвя от отдел Вътрешен одит и се предоставя на отдела за одит на Групата Groupama и на Управителния съвет, Надзорния съвет и Одитния и риск комитет на Дружеството.

Б.5.2. Принципи за изпълнение на функцията за вътрешен одит

➤ Независимост и професионална тайна

Вътрешният одит няма нито пряка отговорност, нито правомощия по одитираните дейности. Ръководителят на Вътрешен одит докладва на Главния изпълнителен директор, Одитния и риск комитет, Управителния съвет и Надзорния съвет.

Всички одитори са обвързани с професионална тайна относно информацията, която събират по време на своите ангажименти, както и своите констатации.

➤ Предотвратяване на конфликт на интереси

Отговорностите на одита не могат да бъдат комбинирани с други функции в съответствие с условията, посочени в член 271 от Регламент (ЕС) 2015/35.

Б.6. Актюерска функция

Член 294 от Регламент (ЕС) 2015/35

7. Отчетът за платежоспособността и финансовото състояние съдържа описание на начина, по който се изпълнява актюерската функция на застрахователното или презастрахователното предприятие.

Б.6.1. Заделяне на резерви

Общата рамка за оценката на резервите съгласно насоките в Платежоспособност II се определя от Групата Groupama и изчисленията, направени от Групама Застраховане ЕАД, подлежат на контрол от второ ниво, осъществяван от Актюерската функция на Групата Groupama.

Актюерската функция на Групама Застраховане ЕАД установява и актуализира мапинга на данните и информационните системи, използвани за изчисление на резервите, заедно с описанието на процеса на събиране на данни и извършване на изчисления. Те проверяват дали ключовите данни се контролират преди извършването на изчисленията: счетоводно съгласуване, пълнота на моделираните портфейли и консистентно с данните от предишни години и т.н.

Всички технически резерви в отчетите на Дружеството трябва да бъдат оценявани съгласно рамката Платежоспособност II. Актюерската функция на Групама Застраховане ЕАД гарантира, че използваните методи са обосновани и документирани, сегментирането на риска е в съответствие с Платежоспособност II и избраните подходи са пропорционални на съществеността, естеството и сложността на рисковете.

За данните, които позволяват използването на актюерски подходи, които разчитат на модели за прогнозиране на паричните потоци, изчисленията водят до оценка на несигурността, свързана с оценките, чрез анализ на чувствителността на ключовите предположения за моделиране, а в общо застрахователния бизнес, чрез вероятностния подход към разпределение на провизиите за вземания.

В области, в които подобни подходи не дават надеждни резултати (портфейлите са твърде малки, историческите данни съдържат неясноти и т.н.), актюерската функция гарантира, че използваните оценки са приемливи.

Процесът на заделяне на резерви включва анализ на разликата в модела в сравнение с предходна година и анализ на влиянието на актуализациите на данните.

Основните резултати и заключения от тези анализи са включени в доклада на Актюерската функция на Групама Застраховане ЕАД, който се изготвя ежегодно и се представя на Управителния съвет и Надзорния съвет на Дружеството.

Б.6.2. Оценка и избор на застрахователни рискове (подписваческа дейност)

Актюерската функция на Групама Застраховане ЕАД прави анализ на процесите за създаване на нови продукти, анализира как се определят тарифите и дали се контролират портфейлите. Тя гарантира по-специално, че промените в цените отчитат и промените в основните рискове и всякакви различия с техническите препоръки се определят и подлежат на корективни действия. Основните изводи от тази работа са включени в доклада, който се представя ежегодно на Управителния съвет и Надзорния съвет на Дружеството.

Б.6.3. Презастраховане

Актюерската функция на Групама Застраховане ЕАД анализира презастрахователните програми по отношение на тяхната адекватност с рисковия профил и техните ефекти, произведени по време на неблагоприятни сценарии, като тези, представени в ORSA отчета и тези, изчислявани по стандартната формула. Основните изводи са включени в годишния доклад, който се представя на Управителния съвет и Надзорния съвет.

Б.7. Възлагане на дейности на външни изпълнители (Аутсорсинг)

Член 294 от Регламент (ЕС) 2015/35

8. Отчетът за платежоспособността и финансовото състояние съдържа описание на политиката на застрахователното или презастрахователното предприятие за възлагане на дейности на външни изпълнители, възложените от това предприятие критични или важни оперативни функции или дейности на външни изпълнители, както и юрисдикцията, в която са разположени доставчиците на такива функции или дейности.

Б.7.1. Цели на политиката за възлагане на дейност на трети лица

Политиките на Групама Застраховане ЕАД за възлагане на дейности на трети лица, за кибер рисковете във връзка с регламент DORA ¹ или за оперативните дейности, особено тези определени като важни или критични, имат за цел да посочат правилата и процедурите за избор на доставчик на услуги (оценка на риска), изпълнението, мониторинга и контрола върху външните услуги, като се вземат предвид специфичните особености свързани с всяка услуга (обеми, рискове).

Б.7.2. Големи или критични доставчици на вътрешни услуги (в рамките на Групата Groupama)

Наименование на доставчика:	Държава	Описание на услугата обект на аутсорсинг:
Groupama Support and Services (G2S)	Франция	Информационни услуги
Groupama Asset Management	Франция	Управление на портфейл финансови активи

Б.7.3. Големи или критични доставчици на външни услуги

Наименование на доставчика:	Държава	Описание на услугата обект на аутсорсинг:
Банка ДСК АД	България	Съхранение и архивиране на застрахователни полици
Айрън Маунтин България ЕООД	България	Архивиране и съхранение на документи

¹ Регламент (ЕС) 2022/2554 на Европейския парламент и на Съвета от 14 декември 2022 година относно оперативната устойчивост на цифровите технологии във финансовия сектор и за изменение на регламенти (ЕО) № 1060/2009, (ЕС) № 648/2012, (ЕС) № 600/2014, (ЕС) № 909/2014 и (ЕС) 2016/1011

Наименование на доставчика:	Държава	Описание на услугата обект на аутсорсинг
Джей Ай Кей ЕООД	България	Извършване на дейности във връзка с уреждане на застрахователни претенции и съхранение на документи, свързани със сключване на застраховки по застрахователен продукт „Смарт протект“
Глобал Сървисис България АД	България	Предоставяне на организационно и техническо обслужване при настъпване на застрахователно събитие
DoIT International France SAS	Франция	Съхранение на данните и хостване на ИТ системи
Стоун компютърс АД	България	Хостване и администриране на техническата инфраструктура в информационни центрове
Имаджинарика ЕООД	България	Поддържане на веб-базирана система за онлайн застраховане
Куами ЕООД	България	Поддържане на бази данни на приложения и репортинг инструменти
МИГ Проджектс ЕООД	България	Изпълнение на дейности във връзка с администриране на база данни

Б.8. Друга информация

Член 294 от Регламент (ЕС) 2015/35

10. Отчетът за платежоспособността и финансовото състояние съдържа в отделен раздел всяка друга съществена информация относно системата на управление на застрахователното или презастрахователното предприятие.

Няма друга съществена информация относно системата за управление на Дружеството.

В. РИСКОВ ПРОФИЛ

В.1. Застрахователен (подписвачески) риск

В.1.1. Изложеност на застрахователен риск

В.1.1.1. Методи за идентифициране и оценка на рисковете

Член 295 от Регламент (ЕС) 2015/35

2. Отчетът за платежоспособността и финансовото състояние съдържа следната информация относно рисковите експозиции на застрахователното или презастрахователното предприятие, включително експозициите, произтичащи от задбалансови позиции и прехвърляне на риск към схеми със специална цел за алтернативно прехвърляне на застрахователен риск:

а) описание на мерките, използвани за оценка на тези рискове в рамките на това предприятие, включително всякакви значителни промени през отчетния период;

Идентифицирането и оценката на рисковете по подписваческата дейност е част от системата за управление на риска, описана в секция Б.3.1.

Рисковете във връзка с подписваческата дейност попадат в следните категории в съответствие с класификацията на Платежоспособност II:

➤ рискове в животозастраховане (или подобни на животозастраховане):

- риск от смъртност: риск от увеличаване на техническите резерви поради увеличаване на смъртността;
- риск от дълголетие: риск от увеличаване на техническите резерви поради спад в процента на смъртност;
- риск от инвалидност: риск от увеличаване на техническите резерви поради влошаване на здравословното състояние на застрахования;
- риск за предсрочно прекратяване: риск, причинен от промяната на процентите на обратно изкупуване, прекратяване и намаляване;
- риск за разходи: риск, причинен от промени в таксите за управление на застрахователни договори;
- риск от преразглеждане: риск, причинен от преразглеждането на размера на анюитетите;
- катастрофичен риск: риск, причинен от екстремни (катастрофични) събития, които не са в обхвата на посочените по-горе под-категории рискове.

➤ Рискове в общо застраховане (или подобни на общо застрахователните дейности):

- премиен риск, съответстващ на риска, че размерът на разходите (искове и разходи), свързани с бъдещи претенции, може да бъде по-висок от заложеното в тарифите;
- риск за резервите, съответстващ на настъпване на възходяща преоценка на размера на резервите за обезщетения или неблагоприятна промяна между действителния размер на уреждането на исковете и оценката, която може да бъде направена в провизиите;
- катастрофичен риск: риск, причинен от екстремни (катастрофични) събития, които не са предвидени в рисковата премия;
- риск от отпадане на застрахователни полици, включващи годишна и едностранна клауза за подновяване на застрахования или възможност за прекратяване на договора преди планирания край.

За всяка категория рискове, посочена по-горе и ако е приложима за Дружеството, са идентифицирани основните рискове.

Така определената оценка на количествено измеримите рискове се извършва съгласно методологията, която се основава на множествен подход (изчисленията на стандартната формула измерват загубата, съответстваща на възникването на рискове с вероятност от 1/200 години, симулация на неблагоприятни ситуации разработени за най-важните а priori рискове, различни анализи или експертни мнения и т.н.).

В.1.1.2. Описание на съществени рискове

Член 295 (2) от Регламент (ЕС) 2015/35

б) описание на значителните рискове, на които е изложено това предприятие, включително всякакви значителни промени през отчетния период;

С оглед на дейността и позицията си на пазара, Дружеството е изложено основно на застрахователни рискове (премиен риск, риск от резервите и катастрофичен риск).

Този рисков профил се появява и в графиката, показваща капиталовото изискване, представено в Д.2.1.

По отношение на риска на премиите, следва да се припомни, че бизнесът по общо застраховане работи в цикли с различна продължителност. Тези цикли могат да се определят от събития, които се случват с необичайна честота или интензивност, или могат да бъдат повлияни от общите икономически условия, които водят до променливи периоди на висока ценова конкуренция при тарифите или напротив, до увеличаване на тарифите. Рисковият профил на Дружеството може да бъде видян чрез ангажиментите си за такива премии, както са представени в Приложение 2.

По отношение на риска на резерва в съответствие с практиките в отрасъла и приложимите счетоводните и регулаторните изисквания, които са в сила, Групама Застраховане ЕАД заделва резерви, както за покриване на искиове, така и за разходи, свързани с уреждането на претенции. Принципите и правилата за формиране на тези резерви са представени в раздел Г.2. Най-добрата оценка на резервите съответства на оценка на сумата на претенциите към определена дата въз основа на техники на актюерската проекция. Резервите за претенции обаче подлежат на промяна поради броя на променливите, които оказват влияние върху крайната им цена. Тези променливи могат да бъдат от няколко типа, като например присъща еволюция на претенциите, регулаторни промени, тенденции в съдебната практика, различия, дължащи се на разлики между събитието, уведомлението и датата на плащане на претенциите.

Резервите на Дружеството са подробно оповестени в Приложение 3.

И накрая, Дружеството е изложено на катастрофични рискове: нарастващият брой климатични събития на световно равнище, както и други рискове като терористични актове, експлозии, появата и развитието на пандемии или последици от глобалното затопляне биха могли, освен вредите и непосредствените последици които те причиняват, да окажат значително въздействие върху текущия и бъдещия бизнес на застрахователите и резултатите от тях.

Като се има предвид дългогодишната клиентска база и позициониране на пазара, Дружеството е особено изложено на климатични събития, които могат да се появят на територията му.

Мерки за смекчаване на тези рискове са представени в раздел В.3.1.

Член 309 (2) от Регламент (ЕС) 2015/35

б) когато предприятието продава или повторно учредява обезпечение по смисъла на член 214 от настоящия регламент, размера на обезпечението, определен съгласно член 75 от Директива 2009/138/ЕО;

в) когато предприятието предоставя обезпечение по смисъла на член 214, естеството на обезпечението, естеството и стойността на предоставените като обезпечение активи, както и съответните действителни и условни пасиви, възникнали по силата на този договор за обезпечение;

г) информация за съществените условия, свързани с договора за обезпечение;

е) когато предприятието е сключило сделки по предоставяне или получаване в заем на ценни книжа, репо споразуменията или обратно репо споразуменията, посочени в член 4, параграф 1, точка 82 от Регламент (ЕС) № 575/2013, включително суапове на ликвидност, информация за техните характеристики и обем;

Дружеството не продава и не залага повторно обезпечение по смисъла на член 214 от Регламент (ЕС) 2015/35.

През финансовата 2025г., Дружеството не е претърпяло значителна промяна в рисковия си профил.

V.1.2. Концентрация на застрахователния риск

Член 295 от Регламент (ЕС) 2015/35

3. По отношение на концентрацията на риск отчетът за платежоспособността и финансовото състояние съдържа описание на значителните концентрации на риск, на които е изложено застрахователното или презастрахователното предприятие.

Въпреки че риска за премии и резерви представляват най-значителните застрахователни рискове за Дружеството, те се ползват от значителна диверсификация между линиите на бизнеса.

Поддържането на балансиран рисков профил е съществена част от стратегията на Дружеството за управление на риска (виж Б.3.1.1), която включва:

- диверсификация на рисковете между застрахователните портфейли от една страна и от друга страна между пазарите (например физически лица, малки предприятия, търговски предприятия или индустриални и др.);
- разумно подписване на рискове, управление на портфейла и практики за заделяне на резерви, описани подробно в следващия раздел.

Рискът от сблъсъкът с концентрация на рисковете и натрупване на щети, които трябва да бъдат платени в случай на събитие остава основна грижа на Дружеството.

Процедурите за идентифициране на възможни рискове от концентрации и системи за контрол и ограничаване на риска са определени в политиката за подписваческа дейност, представена в следващия раздел.

Капацитетите за презастраховане се определят в зависимост от тези експозиции, които защитават Дружеството от риск от концентрация. Тези защити са описани по-долу.

В.1.3. Техники за минимизиране на застрахователния риск

Член 295 от Регламент (ЕС) 2015/35

4. По отношение на намаляването на риска отчетът за платежоспособността и финансовото състояние съдържа описание на използваните техники за намаляване на риска и на процесите за следене на текущата ефективност на тези техники за намаляване на риска.

Системата на Дружеството за намаление на рисковете се състои от:

- набор от принципи и правила във връзка с оценка и подбор на застрахователния риск и определяне на резерви,
- вътрешни и външни презастрахователни договори.

В.1.3.1. Политика за поемане застрахователен риск и определяне на резерви

Принципите за управление на застрахователните рискове са документирани в Политиката за подписваческа дейност и заделяне на резерви на Дружеството, одобрена от управителния орган на Групама Застраховане ЕАД.

Тя уточнява, наред с другото, за всяка линия на дейност и съгласно политиката на Групата Groupama:

- правилата за подписване на рискове;
- наблюдение на портфейла и адекватност на тарифи;
- действия за превенция;
- правилата за управление на претенциите;
- стандартите за заделяне на резерви.

Правилата за подписване на застрахователни рискове са дефинирани в рамките на Дружеството. Рисковете се приемат или отхвърлят на всяко ниво на делегиране въз основа на насоките за приемане на застрахователен риск, които интегрират техническите и търговските правила на Дружеството. Дейностите по подписването на застрахователни рискове се осигуряват чрез процедура за кръстосана проверка между мениджърите и интегриран контрол, който имплицитно се управлява от компютърната система.

И накрая, идентифицирането, оценката, редовното наблюдение и определянето на планове за действие за справяне с основните рискове представляват завършената форма на системата на управлението на застрахователния риск.

➤ Правила, ограничения и изключения за поемане на рискове

Правилата за подписване на застрахователни рискове, които включват определението на лимити, изключения и условия за съвместно записване, са ясно определени при стартирането на нов продукт или в случай на значителна промяна на съществуващ продукт, в рамките на стандартния процес, провеждан от Дружеството.

Освен това, по време на жизнения цикъл на продукта тези условия се преглеждат редовно от бизнес отделите на Groupama Assurances Mutuelles, като се отчитат промените в средата и експозициите на Групата Groupama и на Дружеството. Подобен процес се провежда и от Дружеството, в съответствие с насоките, определени от Групата Groupama.

Рисковете, които трябва да бъдат поети и тези, които трябва да бъдат изключени, и правилата, които трябва да се спазват, зависят от вида на бизнес линиите и пазарите.

➤ **Превенция**

Преди повече от 50 години Groupama беше сред първите работещи в областта на предотвратяването на рискове. Тя е особено активна за някои рискове, по-специално:

- Рискове в селското стопанство, историческа основна цел, с оперативни превантивни действия, пряко свързани със сключените гаранции;
- Рискове в автомобилно застраховане чрез мрежата Centaure (12 центъра за шофиране) и операциите "Young Driver 10", извършвани от регионалните взаимоспомагателни дружества в сътрудничество с полицията, Renault и Total в прогимназиите и гимназиите;
- Рискове за застраховане на домакинствата с предлагането на дистанционни средства за наблюдение, които са свързани с откриване на пробиви, пожари и проверка на правилната работа на пожарогасителите и други;
- Рискове за бизнеса и обществото чрез одити и препоръки или дори налагането на превантивни мерки чрез вътрешна мрежа за предотвратяване на рискове;
- Рискове, свързани с метеорологичните условия: предоставяне на разположение на застрахованите общини и евентуално на отделните застраховани лица на информация, която да предвижда и отстранява тези рискове;
- Здравните рискове се разглеждат чрез много услуги, уебсайт, посветен на създаването и организирането на събития с експерти по здравни теми.

➤ **Управление на риска от акумулации**

Идентифицирането на риска от акумулации се извършва като част от подписваческата дейност или по време на управлението на портфейла.

➤ **Правила за обработка и заделяне на резерви по претенции**

Политиката на Дружеството за обработване на претенции, в съответствие с политиката на Групата Groupama, е структурирана около две основни направления: управление на качеството, насочено към нуждите на клиента, и управление на разходите по претенции, като се разчита на използването на инструменти за мониторинг, инструменти за управление и мрежи от ефективни доставчици на услуги и експерти.

Дружеството изчислява своите резерви в съответствие с регламента и методологията на Групата Groupama и поддържа пруденциално ниво за всяка бизнес линия. В рамките на Платежоспособност II резервите се изчисляват в "Най-добри оценки" въз основа на горните елементи, като се прилагат необходимите адаптации в съответствие с Платежоспособност II.

В.1.3.2. Презастраховане

Основни оси на Groupama Assurances Mutuelles (GMA) и общата политика на дъщерните дружества за цедиране на външни презастрахователи:

Груповата политика на Groupama се състои от основните оси, определени от Генералните директори за всички външни презастрахователни цесии, извършени от презастрахователния отдел от името на Groupama Assurances Mutuelles и неговите дъщерни дружества.

Основните оси на политиката за цедиране на презастрахователи на Групата Groupama могат да бъдат формулирани по следния начин:

- Разглеждане на презастраховането в една или повече от следните три основни функции:
 - инструмент за защита на капитала;
 - мярка за защита на оперативните резултати на портфейл, Дружеството и/или Групата Groupama;
 - инструмент за финансова подкрепа и техническа експертиза в анализа на рискове, портфейли, специфични рискове или подкрепа за развитието на Дружеството или Групата Groupama;

- Вземане предвид рисковия апетит на Групата Groupama;
- Адаптиране на нивата на защита с тази на потенциалната загуба;
- Проверка на адекватността на покритието с поетите рискове;
- Оптимизиране на защитата чрез вътрешни възможности за презастраховане на дъщерните дружества на Групата Groupama;
- Гарантиране, че презастрахователите на GMA имат добър коефициент на платежоспособност;
- Избиране на признати водещи презастрахователи;
- Ограничаване на използването на факултативни цесии;
- Използване на презастрахователни брокери въз основа на истинската им добавена стойност.

В.1.4. Чувствителност към подписваческия риск

Член 295 от Регламент (ЕС) 2015/35

6. По отношение на чувствителността към риск отчетът за платежоспособността и финансовото състояние съдържа описание на използваните методи, направените допускания и резултатите от стрес тестовете и анализа на чувствителността във връзка със значителните рискове и събития.

Чувствителността към застрахователния риск следва да се разглежда като приоритетен от рисковете, за които се счита, че са от първостепенно значение за рисковия профил на Дружеството, така че да сме сигурни в способността на Дружеството да издържи на най-значимите рискове.

Като се има предвид неговият рисков профил и като част от оценките на въздействието, Дружеството по този начин извършва анализ на най-значимите рискови области в застрахователния си портфейл, а именно:

- Риск от подценяване на тарифите;
- Риск от отклонения в претенциите;
- Риск от недостатъчно заделяне на резерви;
- Риск от предсрочно прекратяване;
- Риск от катастрофични рискове;
- Риск от пожари;
- Риск от намаляване на кредитния рейтинг на презастраховател;
- Риск от неизплащане на премии;
- Риск от терористични атаки.

В.2. Пазарен риск

Член 295 от Регламент (ЕС) 2015/35

2. Отчетът за платежоспособността и финансовото състояние съдържа следната информация относно рисковите експозиции на застрахователното или презастрахователното предприятие, включително експозициите, произтичащи от задбалансови позиции и прехвърляне на риск към схеми със специална цел за алтернативно прехвърляне на застрахователен риск:

- а) описание на мерките, използвани за оценка на тези рискове в рамките на това предприятие, включително всякакви значителни промени през отчетния период;
- б) описание на значителните рискове, на които е изложено това предприятие, включително всякакви значителни промени през отчетния период;
- в) описание на начина на инвестиране на активите в съответствие с посочения в член 132 от Директива 2009/138/ЕО принцип на „благоразумния инвеститор“, позволяващ целесъобразното управление на съдържащите се в посочения член рискове.

АСРР SFCR-RSR Известие (Версия от 17.07.2023 г.)

10 В раздел „В.2 Пазарен риск“ от Отчета за платежоспособност и финансово състояние (SFCR), както е посочено в Приложение XX на Регламент (ЕС) 2015/35, дружеството включва информация за управлението на активи и пасиви, по-специално относно използваната методология и ключовите допускания, използвани за оценяване на активи и пасиви за целите на управлението на баланса.

11 В раздел „В.2 Пазарен риск“ от Отчета за платежоспособност и финансово състояние (SFCR), както е посочено в Приложение XX от Регламент (ЕС) 2015/35, предприятието включва влиянието на колебанията на лихвените проценти в оценката на инвестициите с фиксиран доход и в оценката на пасивите.

В.2.1. Експозиция към пазарен риск

Таблицата по-долу представя експозицията на пазарен риск на Групама Застраховане ЕАД към края на финансовата година:

Категории финансови инструменти	Код по Счетоводен баланс съгласно Платежоспособност II (QRT S.02.01.02)	Към 31.12.2025г. (в хил. лева)	Към 31.12.2025г. (в хил. евро)
Облигации	R0130	116 478	59 554
Предприятия за колективно инвестиране	R0180	13 036	6 665
Парични средства и парични еквиваленти	R0200+R0410	5 031	2 572
Недвижима собственост, машини и съоръжения, притежавани за собствено ползване	R0060	3 111	1 591
Общо		137 656	70 382

През изминалия период Дружеството не е прехвърляло рискове към предприятия със специално предназначение за секюритизация.

Активите са инвестирани в съответствие с принципа на благоразумния собственик, в това число:

- система за наблюдение на риска, оценена съгласно няколко критерия (резултати, въздействие върху платежоспособността) и отчитане на различни сценарии;
- инвестиционна политика и рискови лимити;
- управление, което валидира стратегията и проследява нейното изпълнение.

В.2.1.1. Оценка на рисковете

В.2.1.1.1. Мерки за оценка

Методите за идентифициране и измерване на рисковете са описани в секция Б.3.1.2.

В.2.1.1.2. Списък със съществени рискове

Разпределението на капиталовото изискване посочено в секция Д.2.1 показва тегло на пазарния риск от (15%) от КИП. Двата най-важни компонента на КИП от пазарен риск са рисковете от лихвени проценти и спред риск.

В.2.2. Концентрация от пазарния риск

Член 295 от Регламент (ЕС) 2015/35

3. По отношение на концентрацията на риск отчетът за платежоспособността и финансовото състояние съдържа описание на значителните концентрации на риск, на които е изложено застрахователното или презастрахователното предприятие.

Капиталовите изисквания, покриващи КИП пазарен представляват 15% от общото капиталово изискване след диверсификации. Рискът от пазарни концентрации представлява 2% от общото капиталово изискване след диверсификации.

В.2.3. Техники за минимизиране на пазарния риск

Член 295 от Регламент (ЕС) 2015/35

4. По отношение на намаляването на риска отчетът за платежоспособността и финансовото състояние съдържа описание на използваните техники за намаляване на риска и на процесите за следене на текущата ефективност на тези техники за намаляване на риска.

Различните стратегии за намаляване на риска могат да се прилагат отделно или да се допълват, за да се поддържа балансиран рисков профил. Те са дефинирани по отношение на рисковата стратегия на Групата Застраховане ЕАД и са в съответствие с тази на Групата Groupama.

Тези стратегии се определят от вида на рисковете в политиката за управление на активи и пасиви и инвестиционната политика. Намаляването на риска се осигурява основно чрез стратегия за адекватна диверсификация и система от лимити по отношение на активите.

Тази система за лимитиране на риска е определена на ниво Групата Groupama и Дружеството, за да се гарантира запазване на съотношението на платежоспособност, съвместимо с риск апетита.

За активите, системата за първични лимити (в основните класове активи) и вторични лимити (в рамките на всеки клас активи) е определена, като се отчита способността да се издържа на едновременни сътресения на активите. Нейната цел е:

- Да се ограничава притежанието на рискови активи (акции, недвижимо имущество и т.н.);
- Да се дефинира минимални ликвидни средства;
- Да се избягват концентрациите (по отношение на издатели, сектори, държави) в рамките на портфейлите от облигации.

Дружеството може да използва инструменти за намаление на рисковете.

През 2025 година Дружеството продължава да инвестира в държавни и корпоративни ценни книжа и поддържа адекватна позиция на средствата в брой. Инвестира също и в колективни инвестиционни схеми чрез Groupama Asset Management.

В.2.4. Чувствителност към пазарен риск

Член 295 от Регламент (ЕС) 2015/35

6. По отношение на чувствителността към риск отчетът за платежоспособността и финансовото състояние съдържа описание на използваните методи, направените допускания и резултатите от стрес тестовете и анализа на чувствителността във връзка със значителните рискове и събития.

Бяха извършени анализи на чувствителността към лихвоносни активи (държавни ценни книжа и депозити).

По този начин се прави възможно очертаването на неблагоприятни пазарни ситуации от различен тип и интензивност.

Прилаганите методи за изчисление са следните:

- допустимите собствени средства и нереализирани печалби и загуби към 31/12/2025г. са засегнати от прякото прилагане на стрес-тестове на портфейла на Дружеството и вътрешногруповите ценни книжа, притежавани от Дружеството;
- останалите допустими средства, съставляващи Платежоспособност II на Дружеството, се запазват;
- капиталовите изисквания, свързани с пазарните рискове, се преизчисляват в съответствие с промените в пазарните стойности на активите на Дружеството след стреса;
- капиталовите изисквания на другите модули се преизчисляват, когато се приеме, че въздействието на стрес тестовете е съществено за тях;
- коефициентът за корекция на променливостта (volatility adjustment coefficient) се преизчислява в случай на сценарии, които вземат предвид неблагоприятни промени в спредовете;
- капацитета за усвояване на капиталовите изисквания от данъци се актуализира след прилагане на стрес теста от новия отложен данък записан във баланса;
- допустимите за Платежоспособност II средства се класифицират по категории (tiers) в зависимост от качество и правилата за таван, преизчислени с КИП (SCR) след стрес.

В.3. Кредитен риск

В.3.1. Изложеност на кредитен риск

Член 295 от Регламент (ЕС) 2015/35

2. Отчетът за платежоспособността и финансовото състояние съдържа следната информация относно рисковите експозиции на застрахователното или презастрахователното предприятие, включително експозициите, произтичащи от задбалансови позиции и прехвърляне на риск към схеми със специална цел за алтернативно прехвърляне на застрахователен риск:

а) описание на мерките, използвани за оценка на тези рискове в рамките на това предприятие, включително всякакви значителни промени през отчетния период;

б) описание на значителните рискове, на които е изложено това предприятие, включително всякакви значителни промени през отчетния период;

в) описание на начина на инвестиране на активите в съответствие с посочения в член 132 от Директива 2009/138/ЕО принцип на „благоразумния инвеститор“, позволяващ целесъобразното управление на съдържащите се в посочения член рискове.

Кредитният риск, който се покрива тук, е рискът от загуба, която може да възникне от неочаквано неизпълнение на контрагентите или длъжниците, на които Дружеството е изложено

под формата на риск от контрагента. Това съответства на рисковете в модул „риск от неизпълнение на контрагент“ в стандартната формула.

Те са включени в следните категории съгласно класификацията по Платежоспособност II:

- риск от неизпълнение на презастрахователя,
- риск от неизпълнение на банка като попечител,
- риск от неизпълнение на задължение, различен от посочените по-горе, особено за вземания от посредници.

Рискът, свързан с влошаване на кредитното качество и в крайна сметка неизпълнение на емитентите на ценни книжа, се третира като пазарен риск.

➤ Риск от неизпълнение на презастраховател

Рискът от неизпълнение на презастраховател се случва най-често след възникване на загуба или редица претенции, които вероятно ще предизвикат процес на възстановяване от един или няколко презастрахователи.

За да се достигнат сумите, които биха могли да застрашат устойчивостта на един или няколко големи презастрахователи, е вероятно въпросното(ите) събитие(я) да има(т) и значително въздействие върху финансовите пазари (атаките от 11 септември 2001г. и последвалата катастрофа на фондовия пазар, показват подобно събитие).

Следва обаче да се отбележи, че нито горепосочените събития, нито финансовата криза от 2008г., доведоха до неизпълнение на презастраховател на Групата Groupama.

В.3.2. Концентрации от кредитен риск

Член 295 от Регламент (ЕС) 2015/35

3. По отношение на концентрацията на риск отчетът за платежоспособността и финансовото състояние съдържа описание на значителните концентрации на риск, на които е изложено застрахователното или презастрахователното предприятие.

Groupama Assurances Mutuelles като основен презастраховател на Дружеството представлява риск от концентрация. Въпреки това въведените мерки за безопасност са предназначени да ограничат този риск, и в частност Groupama Assurances Mutuelles (подробности в секция В.3.3) полага специални грижи да диверсифицира своите външни контрагенти по презастраховане и да приложи мерките за безопасност със своите контрагенти.

В.3.3. Техники за минимизиране на кредитния риск

Член 295 от Регламент (ЕС) 2015/35

4. По отношение на намаляването на риска отчетът за платежоспособността и финансовото състояние съдържа описание на използваните техники за намаляване на риска и на процесите за следене на текущата ефективност на тези техники за намаляване на риска.

➤ Риск от неизпълнение на презастраховател

Тъй като цесията се състои в прехвърляне на презастрахователя на част от рисковете, поети от цедента, качеството на презастрахователите трябва редовно да се проверява, за да се контролира и ограничи кредитния риск върху трети презастрахователи. Отделът по презастраховане на Groupama Assurances Mutuelles формира и координира комитета по сигурността на презастраховането на Групата Groupama (Group Reinsurance Security Committee - CSRG), който

проверява и утвърждава списъка на презастрахователите, допуснати за външно активно презастраховане на всички дружества на Групата Groupama (включително за Групама Застраховане ЕАД) съгласно различни критерии (платежоспособност, външен рейтинг, способност за задоволяване на нуждите от защита, подкрепа, обем и т.н.).

Списъкът на тези презастрахователи се преглежда цялостно поне два пъти годишно. През годината се осигурява постоянен мониторинг с цел адаптиране на оценката на CSRG по отношение на презастрахователите относно възникване на евентуална промяна при тях и по този начин да повлияе и промени оценката на платежоспособността. За дадено искане за презастраховане за всяка година, всеки външен презастраховател, към който Групата Groupama се обръща за цесия, трябва предварително да бъде включен в списъка, който е одобрен от комитета по сигурността на презастраховането на Групата Groupama (CSRG).

В.3.4. Чувствителност към кредитен риск

Член 295 от Регламент (ЕС) 2015/35

6. По отношение на чувствителността към риск отчетът за платежоспособността и финансовото състояние съдържа описание на използваните методи, направените допускания и резултатите от стрес тестовете и анализа на чувствителността във връзка със значителните рискове и събития.

Оценка на риска от понижаване на рейтинга на най-големия презастраховател (вътрешен или външен) се извършва като част от процеса по анализ на риска. Измерването на този риск и неговото развитие представлява предвиждане на риска от неизпълнение (вероятността от неизпълнение се увеличава, ако рейтингът бъде понижен). Ефекта от намаляване на кредитния рейтинг на най-големия презастраховател на Дружеството е в размер 3.8 мил. лв. (1.95 мил. евро).

В.4. Ликвиден Риск

В.4.1. Изложеност на ликвиден риск

Член 295 от Регламент (ЕС) 2015/35

2. Отчетът за платежоспособността и финансовото състояние съдържа следната информация относно рисковите експозиции на застрахователното или презастрахователното предприятие, включително експозициите, произтичащи от задбалансови позиции и прехвърляне на риск към схеми със специална цел за алтернативно прехвърляне на застрахователен риск:

а) описание на мерките, използвани за оценка на тези рискове в рамките на това предприятие, включително всякакви значителни промени през отчетния период;

б) описание на значителните рискове, на които е изложено това предприятие, включително всякакви значителни промени през отчетния период;

в) описание на начина на инвестиране на активите в съответствие с посочения в член 132 от Директива 2009/138/ЕО принцип на „благоразумния инвеститор“, позволяващ целесъобразното управление на съдържащите се в посочения член рискове.

АСРР SFCR-RSR Известие (Версия от 17.07.2023 г.)

12 В раздел „В.4 Ликвиден риск“ от SFCR, както е посочено в приложение XX към Регламент (ЕС) 2015/35, предприятието предоставя достатъчно информация, за да позволи оценка на съществените експозиции, включително количествена информация за източниците и използването на ликвидност от застрахователя, като се вземат предвид ликвидните характеристики на активите и пасивите; и качествена информация за експозициите на ликвидния риск на застрахователя, стратегиите за управление, политиките и процесите.

Ликвидният риск се определя като риск от невъзможност за разпореждане с активи при влошени условия, за да се изпълнят финансовите ангажименти на Дружеството, когато станат дължими.

Управлението на този риск се основава на:

- въвеждане на мерки за наблюдение на ликвидния риск, като например проследяването на експозицията към неликвидни ценни книжа;
- въвеждане на няколко рискови лимита, които влияят върху състава на активите на Дружеството: минимални парични нива и максимални нива на активи с намалена ликвидност при нормални пазарни условия;
- редовно отчитане на сумата на облигации, които могат да бъдат прехвърлени без загуба.

В.4.2. Концентрация на ликвиден риск

Член 295 от Регламент (ЕС) 2015/35

3. По отношение на концентрацията на риск отчетът за платежоспособността и финансовото състояние съдържа описание на значителните концентрации на риск, на които е изложено застрахователното или презастрахователното предприятие.

Паричните средства се управляват главно с помощта на няколко фонда на паричния пазар (money market funds), които предвид техните инвестиционни ограничения, допринасят за малък риск от концентрация поотделно. Тези пари са разпределени между няколко фонда и това е механизъм за контролиране на този риск.

В.4.3. Техники за минимизиране на ликвидния риск

Член 295 от Регламент (ЕС) 2015/35

4. По отношение на намаляването на риска отчетът за платежоспособността и финансовото състояние съдържа описание на използваните техники за намаляване на риска и на процесите за следене на текущата ефективност на тези техники за намаляване на риска.

Изискванията за поддържане на минималните паричните позиции, ще направят възможно посещането на значителни нужди от парични потоци.

В.4.4. Чувствителност към ликвиден риск

Член 295 от Регламент (ЕС) 2015/35

6. По отношение на чувствителността към риск отчетът за платежоспособността и финансовото състояние съдържа описание на използваните методи, направените допускания и резултатите от стрес тестовете и анализа на чувствителността във връзка със значителните рискове и събития.

Дружеството не е много чувствително към този вид риск поради ограничения в инвестиционната стратегия.

В.4.5. Очакван резултат включен в бъдещите премии

Член 295 от Регламент (ЕС) 2015/35

5. По отношение на ликвидния риск отчетът за платежоспособността и финансовото състояние съдържа общия размер на очакваната печалба, включена в бъдещите премии, изчислена в съответствие с член 260, параграф 2.

Очакваната печалба, включена в бъдещите премии, се изчислява в съответствие с член 260 от Регламент (ЕС) 2015/35. Изчислява се като разликата между размера на техническите резерви с бъдещи премии и без бъдещи премии. Очакваната печалба, включена в бъдещи премии, възлиза на 14 хил. лв. (7 хил. евро) към 31 декември 2025г.

Очаквани печалби		хил. лв.	хил. евро
Очаквани печалби, включени в бъдещи премии (ОПВБП) - Животозастрахователна дейност	R0770	0	0
Очаквани печалби, включени в бъдещи премии (ОПВБП) - Общозастрахователна дейност	R0780	14	7
Общо очаквани печалби, включени в бъдещи премии (ОПВБП)	R0790	14	7

В.5. Оперативен риск

В.5.1. Изложеност на оперативен риск

В.5.1.1. Мерки за идентифициране и оценка на рисковете

Член 295 от Регламент (ЕС) 2015/35

2. Отчетът за платежоспособността и финансовото състояние съдържа следната информация относно рисковите експозиции на застрахователното или презастрахователното предприятие, включително експозициите, произтичащи от задбалансови позиции и прехвърляне на риск към схеми със специална цел за алтернативно прехвърляне на застрахователен риск:

а) описание на мерките, използвани за оценка на тези рискове в рамките на това предприятие, включително всякакви значителни промени през отчетния период;

Оценката на оперативния риск въз основа на групова методология, използваща качествени и количествени критерии, има за цел да оцени и да даде приоритет на оперативните рискове, които биха могли да засегнат дадена дейност, дадена бизнес линия и/или Дружеството като цяло.

Картографирането на процесите, рисковете и начините на управление на риска се актуализира редовно, за да се вземе предвид:

- промените в средата, организационните промени и/или развитието на нови бизнес дейности, които например могат да представляват нови рискове;
- напредъка в плановете за действие, предназначени да подсилват някои мерки за контрол на риска.

Принципът е да се оцени всеки основен оперативен риск поне веднъж годишно от гледна точка на системата за контрол на оперативните рискове. За тази цел в Дружеството са определени собственици на риск, които са отговорни за оценката на риска. Формализирането на тази оценка води до методическа бележка и рискови форми, описващи общи сценарии (групов нормативен документ). Оперативните рискове се определят като съществени, ако има вероятност да имат значително финансово въздействие или ако тяхното възникване има значителен неблагоприятен ефект върху имиджа на Дружеството или репутацията на Групата Groupama.

В.5.1.2. Описание на съществени оперативни рискове

Член 295 (2) от Регламент (ЕС) 2015/35

б) описание на значителните рискове, на които е изложено това предприятие, включително всякакви значителни промени през отчетния период;

Съществените оперативни рискове на които е изложено Дружеството са:

- Риск от външни измами;
- Риск от вътрешни измами, корупция и търговия с влияние;
- Неизправност на информационните системи и кибер риск;
- Несъответствие с изискванията за подписваческата дейност.

В.5.2. Концентрация на оперативен риск

Член 295 от Регламент (ЕС) 2015/35

3. По отношение на концентрацията на риск отчетът за платежоспособността и финансовото състояние съдържа описание на значителните концентрации на риск, на които е изложено застрахователното или презастрахователното предприятие.

Рискът от неизправност на информационните системи и кибер риск е концентриран в Groupama Support and Services (G2S), основен оператор на Групата Groupama. Следователно G2S разполага с най-усъвършенствана и задълбочена система за контрол на тези рискове в рамките на Групата Groupama. Той е и експертният център на Групата Groupama за тези два риска.

В.5.3. Техники за минимизиране на оперативния риск

Член 295 от Регламент (ЕС) 2015/35

4. По отношение на намаляването на риска отчетът за платежоспособността и финансовото състояние съдържа описание на използваните техники за намаляване на риска и на процесите за следене на текущата ефективност на тези техники за намаляване на риска.

В.5.3.1. Стратегии за намаление на оперативните рискове

Намаляването на оперативните рискове се определя като всяко преднамерено действие (или решение да не се предприемат действия) за намаляване на честотата, тежестта или непредсказуемостта на инцидентите.

В рамките на Групата Groupama принципът, приет за намаляване на оперативните рискове, изисква прилагането на системи за контрол на риска, адаптирани според критичността и толерантността към риск на Дружеството, която включва:

- Постоянни контроли, като средство за превенция;
- Планове за осигуряване на непрекъснатостта на бизнес процесите (BCP);
- Сигурност на ИТ системите;
- Обезопасяване на имуществото и хората.

В.5.3.1.1. Система с постоянни контроли

Определянето и внедряването на системата за постоянен контрол е отговорност на ръководството, т.е. Управителния съвет на Дружеството и ръководителите на различните дейности създават постоянни контроли, където могат да възникнат рискове. Това е описано в Политиката за вътрешен контрол.

В.5.3.1.2. Управление на непрекъснатостта на бизнес процесите

Групата Groupama и следователно Дружеството е избрало да създаде система за управление на непрекъснатост на дейността си. Управлението на непрекъснатостта на дейността е процедура за защита на Дружеството и Групата Groupama и защита, целяща минимизиране на въздействията при възникване на инциденти. Това включва подготовка и предвиждане на по-голяма липса на ресурси на Дружеството, приемане на проактивно отношение и минимизиране на рисковете, независимо дали са финансови, правни или рискове от имиджа.

Дружеството избира да се подготви за възникването на голям инцидент, като подготви планове за непрекъснатост на дейността, които дават възможност да работи в намален режим в случай на голяма криза, съгласно следните сценарии:

- Неналичност на човешки ресурси;
- Недостъпност на работни помещения;
- Неизпълнение на ИТ системите.

Политиката за непрекъснатост на дейността на Групата Groupama определя приоритетите на Групата Groupama в това отношение.

В.5.3.1.3. Информационна сигурност

На ниво на Групата Groupama има процедура за контрол на оперативните рискове, която се основава на прилагането на двойна стратегия за сегрегация и устойчивост за информационната сигурност, а също така и за системата за сигурност на данните.

Системата за минимизиране на рисковете включва:

- Гарантиране сигурността на обработваните данни по отношение на:
 - Наличност;
 - Цялостност;
 - Конфиденциалност;
 - Доказателство (проследимост на дейностите по обработване на данните);
- Защита на ИТ активите на Дружеството;
- Интегриране с процеса по управление на кризи на Групата Groupama;
- Изпълнение на договорни отношения към клиенти, доставчици на услуги и активи, както и съответствие с регулаторните задължения на Групата Groupama и Дружеството.

Принципите и разпоредбите на сигурността на информационните системи са включени в процеса на постоянен контрол на Дружеството. В тази връзка Дружеството прилага всички технически и организационни мерки, за да гарантира сигурността на своите информационни системи.

Основната цел на политиката за сигурност на информационните системи на Групата Groupama е да дефинира изискванията за сигурност, които ще осигурят непрекъснатост на основните услуги, защита на данните и запазване на имиджа на Групата Groupama и Дружеството.

В.5.3.1.4. Други стратегии

Избягването (частичното или пълното спиране на дейността) не е стратегия, приета от Групата Groupama за намаляване на оперативните рискове.

Може да се предвиди прехвърляне на дейности между действащи страни или подизпълнители, но третата страна, която поема дейността, трябва да гарантира достатъчно ниво на контрол на оперативните рискове, пред които е изправена, в пълно съответствие с нивото на контрол, очаквано от Групата Groupama.

В.5.4. Чувствителност към оперативен риск

Член 295 от Регламент (ЕС) 2015/35

6. По отношение на чувствителността към риск отчетът за платежоспособността и финансовото състояние съдържа описание на използваните методи, направените допускания и резултатите от стрес тестовете и анализа на чувствителността във връзка със значителните рискове и събития.

Методологията за оценка на оперативния риск включва прогнозно оценяване в настоящата среда за следващата година на:

- Въздействието на предварително определени сценарии, използвайки количествено оценяване;
- Репутационният риск, ако е приложимо;
- Риска от несъответствие с нормативни и законови критерии (изисквания), ако е приложимо;
- Мерките за контрол, свързани с разглеждания риск.

В.6. Други съществени рискове

Рискът от концентрация е разгледан в рамките на представените по-горе групи рискове.

Рисковете, свързани с устойчивото развитие, които често са многостранни, имат потенциала да повлияят на рисковия профил на Групата Groupama и Дружеството, по-специално поради няколко фактора:

- Повишения, свързани с климата, по отношение на физическите рискове при портфейлите за имущество и отговорности, както и свързаните с тях рискове от въздействия върху околната среда, като например опазването на биоразнообразието и водите, и други;
- отговорност и репутационен риск за Групата Groupama и Дружеството, в случай на жалби за „екологично или социално заблуждение“;
- риск свързан с прехода по отношение на инвестициите и политиката за управление на продуктите, които трябва да бъдат приведени в съответствие с плановете за действие или поетите ангажиментите от Групата Groupama и в частност Дружеството.

В.7. Друга информация

Няма

Г. ОЦЕНКА ЗА ЦЕЛИТЕ НА ПЛАТЕЖОСПОСОБНОСТ

Принципите и методите за оценяване за целите на балансовата платежоспособност са описани по-долу.

Г.1. Активи

Член 296 от Регламент (ЕС) 2015/35

1. Отчетът за платежоспособността и финансовото състояние съдържа цялата посочена по-долу информация относно оценката на активите на застрахователното или презастрахователното предприятие за целите на платежоспособността:

а) за всеки основен клас активи поотделно — стойността на активите, както и описание на основанията, методите и основните допускания, използвани при оценката за целите на платежоспособността;

б) за всеки основен клас активи поотделно — количествено и качествено обяснение на всички съществени разлики между основанията, методите и основните допускания, използвани от това предприятие при оценката за целите на платежоспособността и използвани при тяхната оценка във финансовите отчети.

Насока 6 (АСРР Известие) - Информация за категориите за агрегиране

В раздел "Г.1 Активи" на Отчета за платежоспособност и финансово състояние (SFCR), изброени в приложение XX към Регламент (ЕС) 2015/35, ако предприятията събират активи от значителни категории, за да опишат базата за оценка, прилагана към тях, вземат предвид характера, функцията, риска и съществеността на тези активи.

Категориите, различни от използваните в балансовия модел на "Платежоспособност II", както са дефинирани в техническия стандарт за прилагане на процедурите, форматите и моделите на доклада за платежоспособността и финансовото състояние, се използват само ако предприятието е в състояние да докаже на надзорния орган, че друго представяне е по-ясно и по-подходящо.

Насока 7 (АСРР Известие) – Съдържание по категории значими активи

В раздел "Г.1 Активи" на ОПФС и както е посочено в приложение XX към Регламент (ЕС) 2015/35, за всяка значима категория активи компаниите трябва да посочат най-малко следната количествена и разяснителна информация:

а) прилаганата счетоводна база и оценката, включително приложените методи и входящите данни, както и направените оценки, различни от оценките, които биха могли да окажат значително въздействие върху признатите суми, включително:

i. за значителни нематериални активи: естеството на активите и информация за доказателствата и критериите, използвани за да се заключи съществуването на активен пазар на тези активи;

ii. за значими финансови активи: информация за критериите, използвани за оценка на това дали пазарите са активни и, ако не, описание на използвания модел за оценка;

iii. за финансов лизинг и оперативен лизинг: да се предостави общо описание на договорите за наем за всяка значима категория активи, предмет на лизингов договор, като се идентифицират поотделно финансовите лизинги и оперативните лизингови договори;

iv. за значителни отсрочени данъчни активи: да се предостави информация за произхода на счетоводното признаване на отсрочените данъчни активи и сумата и датата на падежа и, ако е приложимо, приспадащите се временни разлики, неизползваните данъчни загуби и неизползваните данъчни кредити, за които не е отсрочен данъчен актив признат в баланса;

v. за свързаните предприятия: ако свързаните с тях предприятия не бяха оценени с котировките на фондовия пазар от активен пазар или с коригирания метод на собствения капитал, обяснете защо не е възможно използването на тези методи;

б) всякакви промени в счетоводните и оценъчни основи или оценки, използвани през референтния период;

в) допускания и оценки, включително тези, касаещи бъдещите и други основни източници на несигурност на оценките.

Член 296 от Регламент (ЕС) 2015/35

4. Отчетът за платежоспособността и финансовото състояние съдържа информация относно областите, посочени в член 260, при спазване на изискванията за оповестяване, предвидени в параграфи 1 и 3 от настоящия член, по отношение на застрахователното или презастрахователното предприятие.

Г.1.1. Положителна репутация

Положителната репутация не се признава съгласно Платежоспособност II и следователно е оценена на 0.

Г.1.2. Отложени аквизиционни разходи

Отложените аквизиционни разходи не се признават съгласно Платежоспособност II и следователно са оценени на 0.

Г.1.3. Нематериални активи

Нематериалните активи включват основно разходи за създаване и придобит софтуер.

Нематериалните активи се оценяват при нулева оценка в баланса за целите на платежоспособността.

Нематериалните активи могат да се отчитат и оценяват в счетоводния баланс с цел платежоспособност, на стойност различна от нула, ако могат да бъдат продадени отделно и ако може да се докаже наличието на активен пазар за идентични или подобни нематериални активи. Като предпазна мярка, тези нематериални активи се оценяват на нула в баланса на Групата Застраховане ЕАД за целите на платежоспособността.

Г.1.4. Отсрочени данъци

Отсрочените данъци се оценяват, като се вземат предвид:

- пренос на неизползвани данъчни кредити и неизползвани данъчни загуби;
- временни разлики в резултат на разликата между стойностите на активите и пасивите, признати и оценени в съответствие със стандарта Платежоспособност II, и данъчните стойности на активите и пасивите.

Всички отсрочени данъчни задължения се взимат предвид. От друга страна, отсрочените данъци се признават само ако има вероятност те да могат да бъдат приспаднати от бъдещи облагаеми печалби, като се вземе предвид освен това, ограничението във времето за пренасяне на неизползвани загуби или данъчни кредити.

В случай на отсрочени данъчни активи, те се вземат предвид, когато тяхното възстановяване се счита за „по-вероятно, отколкото не“, т.е. когато е вероятно в бъдеще да бъдат налични достатъчно облагаеми печалби за приспадане на подлежащите на приспадане временни разлики.

Отсрочените данъчни активи и пасиви не се дисконтират.

За представянето на баланса за целите на платежоспособността, отсрочените данъчни активи се нетират (компенсират) с отсрочените данъчни пасиви на ниво данъчен субект.

Дружеството няма признати данъчни активи съгласно Платежоспособност II и има отсрочени данъчни пасиви към 31.12.2025г. в размер на 977 хил. лв. (500 хил. евро).

Освен посочените по-горе промени, възстановимостта на отсрочените данъчни активи в баланса е обект на методологическа корекция, за да се приведе в съответствие с данъчните правила,

които са в сила в България. По този начин хоризонтът на бизнес плана е намален от 10 години на 5 години във връзка с правилото, което ограничава използването на минали дефицити за период от 5 години след възникването им.

Г.1.5. Излишъци от пенсионни планове

Не е приложимо.

Г.1.6. Материални активи за собствена употреба

Материалните активи, държани за собствено ползване, се състоят предимно от стопански инвентар, компютърно оборудване и офис оборудване.

Материалните активи се оценяват първоначално по себестойност, включваща цената на придобиване, както и всички преки разходи за привеждането на актива в работно състояние.

Последващото оценяване на материалните активи се извършва по цена на придобиване, намалена с натрупаните амортизации и загуби от обезценка. Направените обезценки се отчитат като разход и се признават в отчета за печалбата или загубата/отчета за печалбата или загубата и другия всеобхватен доход за съответния период.

Последващите разходи, свързани с определен актив от материалните активи, се прибавят към балансовата сума на актива, когато е вероятно Дружеството да има икономически ползи, надвишаващи първоначално оценената ефективност на съществуващия актив. Всички други последващи разходи се признават за разход за периода, в който са направени. В Дружеството се използва линеен метод за начисляване на амортизации.

Г.1.7. Инвестиции (различни от активи, съгласно договори, свързани с инвестиционен фонд и индекс)

Г.1.7.1. Недвижимо имущество (различно от такова за собствената употреба)

Не е приложимо.

Г.1.7.2. Притежание в свързани предприятия, включително дялови участия

Не е приложимо.

Г.1.7.3. Акции, облигации, колективни инвестиционни схеми, структурирани ценни книжа и гарантирани ценни книжа

Акциите, облигациите, колективни инвестиционни схеми, структурираните ценни книжа и гарантираните ценни книжа се оценяват по тяхната справедлива стойност в баланса за целите на платежоспособността.

Определянето на справедливата стойност се основава на принципа на йерархията на методите за оценка. Ако съществува активен пазар, справедливата стойност на ценната книга съответства на неговата котирана пазарна цена. Ако пазарът не е активен, справедливата стойност на финансовия инструмент се измерва с техники за оценяване, като се използват налични пазарни данни, ако има такива или, а ако не, с допускания, включващи известна степен на преценка.

Финансов инструмент се счита за регистриран на активен пазар, ако цените са лесно и редовно налични от борса, брокер, търговец, бизнес сектор или ценова оценка и тези цени представляват действителни и редовно настъпващи пазарни трансакции при нормални условия на конкуренция.

Определянето дали даден пазар е активен се основава на показатели като значителен спад в обема на сделките и нивото на пазарната активност, широко разпространение на наличните цени

във времето и между различните участници на пазара или факта, че цените вече не се отнасят до достатъчно скорошни транзакции.

Г.1.8. Деривативи

Не е приложимо.

Г.1.9. Депозити различни от парични еквиваленти

Депозитите, които не представляват пари в брой, са главно срочни депозити с кредитни институции над три месеца.

Г.1.10. Други инвестиции

Не е приложимо.

Г.1.11. Активи съгласно договори свързани с инвестиционен фонд или индекс

Не е приложимо.

Г.1.12. Кредити и ипотeki

Не е приложимо.

Г.1.13. Заеми по полици

Не е приложимо.

Г.1.14. Вземания във връзка с презастрахователни договори или дял на презастрахователи в технически резерви

Вземанията по презастрахователни договори се включват в баланса и се оценяват за целите на платежоспособността, нетно от корекции за вероятни неизпълнения на презастрахователи.

Възстановяемите суми от презастраховане преди коригиране за евентуално неизпълнение на презастрахователя се изчисляват като разлика между изчислената брутна сума на най-добра прогнозна оценка и най-добрата оценка след отчитане на сумите, възстановими съгласно презастрахователни договори, без корекция за неизпълнение от страна на презастрахователя. Методът за изчисляване на най-добрата оценка е описан в раздел Г.2.1.

Г.1.15. Други активи

Г.1.15.1. Депозити при цеденти

Не е приложимо.

Г.1.15.2. Вземания от застрахователна дейност

Вземанията, произтичащи от застрахователни операции (пряк бизнес), съответстват на суми, дължими от застрахованите лица, застрахователните посредници, съзастрахователите, други застрахователи и други трети лица, свързани със застрахователната дейност.

Вземанията, възникващи от застрахователни транзакции, се оценяват съгласно балансовата им стойност за целите на платежоспособността.

Г.1.15.3. Вземания от презастрахователна дейност

Не е приложимо.

Г.1.15.4. Други вземания (с изключение на застраховане)

Другите вземания основно съответстват на сумите, дължими от длъжници, които не са свързани със застраховане като правителство, НОИ, служителите и т.н.

Другите вземания се оценяват по тяхната балансова стойност в баланса за целите на платежоспособността.

Г.1.15.5. Съкровищни акции

Не е приложимо.

Г.1.15.6. Капиталови инструменти, обявени, но неплатени

Не е приложимо.

Г.1.15.7. Пари и парични еквиваленти

Паричните средства и паричните еквиваленти (депозити до три месеца) съответстват главно на салда по банкови сметки.

Г.1.15.8. Други активи извън споменатите по-горе

Не е приложимо.

Г.2. Технически резерви

Член 296 от Регламент (ЕС) 2015/35

2. Отчетът за платежоспособността и финансовото състояние съдържа цялата посочена по-долу информация относно оценката на техническите резерви на застрахователното или презастрахователното предприятие за целите на платежоспособността:

а) за всеки основен вид дейност поотделно — стойността на техническите резерви, включително размера на най-добрата прогнозна оценка и на добавката за риск, както и описание на основанията, методите и основните допускания, използвани при тяхната оценка за целите на платежоспособността;

б) описание на степента на несигурност по отношение на стойността на техническите резерви;

в) за всеки основен вид дейност поотделно — количествено и качествено обяснение на всички съществени разлики между основанията, методите и основните допускания, използвани от това предприятие при оценката за целите на платежоспособността и при тяхната оценка във финансовите отчети.

Насока 8 - Оценка на техническите резерви

В раздел "Г.2 Технически резерви", както е посочено в допълнение XX на Регламент (ЕС) 2015/35 предприятията описват значителните опростени методи, използвани за изчисляване на техническите резерви, включително тези, използвани за изчисляване на добавката за риск.

з) описание на следните елементи:

i) сумите, възстановими от презастрахователни договори и средства за гаранция;

ii) всички важни промени в съответните допускания, използвани при изчисляването на техническите резерви през предходния период.

АСРР

SFCR-RSR

Известие (Версия от 17.07.2023 г.)

15 В раздел „Г.2 Технически резерви“ на SFCR, както е посочено в приложение XX към Регламент (ЕС) 2015/35, предприятието включва информация за техническите резерви по значим застрахователен бизнес сектор или значими направления на дейност и, когато е приложимо, информация за:

предположения за бъдещи парични потоци;

методологията за коригиране на риска, когато се използва;

и друга информация, когато е уместно, за предоставяне на описание на използвания метод.

16 Предприятието трябва да включи информация как се определят тези технически резерви.

17 Ако методологията се е променила след последния отчетен период, причините за промяната и нейното съществено въздействие.

Г.2.1. Метод за изчисляване и анализиране на различията между оценките за целите на платежоспособността и оценките във финансовите отчети

В секциите по-долу се представят метода, използван за оценяване на техническите резерви за Платежоспособност II, състоящи се от добавка за риск (risk margin) и най-добрата прогноза за задълженията, наричани по-долу "най-добра прогнозна оценка на техническите резерви", чиито суми са подробно оповестени по бизнес линия в Приложение 3 от този документ.

Г.2.1.1. Най-добра прогнозна оценка на резервите за претенции по общо застраховане

Всички технически резерви във финансовите отчети на Дружеството се оценяват съгласно насоките на Платежоспособност II.

Най-ниското ниво на изчисление е бизнес линия, като някои бизнес линии могат да бъдат подложени на по-нататъшно сегментиране и по този начин се разделят на сегменти.

В данните използвани за изчисление на най-добри прогнозна оценка на резервите, които се използват в актюерски модели, обикновено са включени и разходи, като от щетите се изважда участието на презастрахователя, получените регреси, и се работи с бруто и нето данни. Ако нетните от презастраховане данни не са налице, нетните резерви се получават от счетоводно съотношение брутно към нетно за година на възникване.

За линии на бизнес, за които подобни подходи не биха довели до надеждни резултати (портфейлите са твърде малки, историческите данни са твърде неясни и т.н.), актюерската функция гарантира, че използваните оценки са приемливи.

Най-добрата прогнозна оценка на техническите резерви е направена на база на данни, извлечени преди 31 декември. Ако възникне голямо събитие между датата на извличане на данни и 31 декември, се прави корекция на крайната оценка, която включва това събитие.

Историята на възникналите и платените щети по години на събитие, служат като основа на изчисленията на най-добрата прогнозна оценка на резервите. Брутна най-добра прогнозна оценка се изчислява по бизнес линия, като се прилага кривата на безрисковия лихвен процент, увеличена с корекцията за променливост (VA) спрямо бъдещите парични потоци (приходи и разходи). По подобен начин като се намалят щетите с плащанията от презастрахователите, се получава от нетната стойност на най-добрата прогнозна оценка.

Корекцията за евентуален риск от неизпълнение на презастрахователите се взема предвид при използването на опростената формула, установена в член 61 от Регламент (ЕС) 2015/35.

Г.2.1.2. Най-добра оценка на резервите за премии общо застраховане

Най-добра оценка на резервите за премии в общо застраховане от една страна включва компонент на базата на пренос-премийния резерв (UPR), както и друг компонент на базата на бъдещите премии.

За частта на UPR, най-добрата оценка на премиите се изчислява чрез прилагане на съотношението на комбинирана квота на разходите. Това съотношение взема предвид:

- Брутна квота на щетимост (Loss Ratio), изчислено на база на история от предходните години или на база на прогноза. Тази квота трябва да вземе предвид влиянието от климатичните рискове;
- Коефициент на разходи, с изключение на аквизиционни разходите (в съответствие с факта, че те вече са направени);
- Коефициент на предварително прекратяване на застрахователни договори;
- Коефициент на дисконтиране, изчислен въз основа на безрисковия лихвен процент плюс корекцията за променливост (корекция на променливостта, VA) и прогнозните парични потоци от вземания;

- Съотношение на презастрахователния баланс към brutните премии, като се вземат предвид прогнозираните преотстъпени премии, средната тежест на преотстъпените искове, вероятното неизпълнение от страна на презастрахователите и частта от отстъпката отстъпена при презастраховане. Това съотношение също така взема предвид и промени в презастрахователната програма.

Що се отнася до бъдещите премии, в съответствие с рамката Платежоспособност II, това включва изрично взимане под внимание на договори за които застрахователното покритие започва в бъдеще и за които застрахователят вече е обвързан с договор, за който нито може да прекрати договора нито да увеличи премията, така че да отразява напълно риска. Основата на изчислението се състои от настоящата стойност на бъдещите премии, като се прилагат същите елементи, както по-горе (брутна квота на щетимост (loss ratio), коефициент на разходи (expense ratio), коефициент на предварително прекратяване на застрахователни договори (lapse ratio), коефициент на дисконтиране (discounting coefficient) и коефициент на презастраховане (reinsurance coefficient)), с изключение на това, че коефициента на разходите трябва да включва и аквизиционни разходи (в съответствие с предположението, че те остават да бъдат платени).

Настоящата стойност на бъдещите премии съответства на два вида задължения от страна на застрахователя:

- В случай на договори с автоматично подновяване, считано от момента, в който застрахователят е съобщил тарифата си преди крайната дата, се счита че той е поел ангажимент;
- В случай на нов бизнес, който ще влезе в сила след крайната дата, това е отложенният ефект.

И в двата случая ангажиментът съответства на цялата премия, която ще бъде издадена след крайната дата.

Г.2.1.3. Технически резерви Животозастраховане

Не е приложимо.

Г.2.1.4. Добавка за риск (Risk Margin) (Животозастраховане и Общо застраховане)

Добавката за риск (risk margin), представляващ очакваните разходи за осигуряване на необходимия капитал за платежоспособност за държане на резерви, се изчислява опростено в съответствие с чл. 58 от Регламент (ЕС) 2015/35.

Опростеният подход се основава на продължителността на ликвидиране на задълженията: добавката за риск е равна на капиталово изискване за платежоспособност, изчислено на 31.12.2025г., умножено по цената на капитала (6%), и измерената продължителност на ликвидиране на brutните задължения на 31.12.2025г., както и дисконтовия фактор за една година, съответстващ на основния безрисков лихвен процент през 2026г., некоригиран за волатилност.

Капиталовото изискване за платежоспособност се изчислява, като се използват следните модули:

- остатъчният пазарен риск се счита за нулев;
- преизчислен риск на контрагента, с изключение на риска от банков контрагент;
- подписвачески риск;
- оперативен риск, преизчислен чрез въвеждане на нов таван, в съответствие с базовия КИП (SCR), определен въз основа на модулите, изчислени съгласно принципите, посочени в предходните секции.

Капиталово изискване за платежоспособност се изчислява без коригиране на променливостта и без абсорбиране на загубите от отсрочени данъци.

Разпределението на добавката за риск по линии бизнес се извършва пропорционално на рисковете.

Г.2.1.5. Обяснения за разликите (Животозастраховане и Общо застраховане) между оценката за целите на платежоспособността и във финансовите отчети

Резервите към края на 2025г., свързани с годишните счетоводни отчети на застрахователните компании, са пресметнати съгласно МСФО 17.

В сравнение със законоустановените одитирани отчети, оценката за целите на Платежоспособност II включва замяната на общо консервативна оценка на поетите задължения към притежателите на полици с най-добрата приблизителна оценка на бъдещите парични потоци, дисконтирани по безрисковия процент (най-добри прогнозни оценки), към който е прибавен определена добавка за риск (risk margin), представляващ разходите за набиране на капитал за покриване на сумата на КИП (SCR), свързани с държането на тези пасиви.

Разликите между законовите разпоредби и разпоредбите за най-добра прогнозна оценка произтичат от несравними методологични подходи. За общо застраховане: консервативни счетоводни резерви изчислени по МСФО 4 и като се вземе предвид възможността за неизпълнение на презастрахователите и т.н.

Г.2.2. Несигурност, свързана с размера на техническите резерви

По време на актюерските анализи са направени тестове за чувствителност по отношение на разпоредбите за най-добра оценка (Best Estimate), ведно с анализи на отклоненията и обратни тестове (backtesting). Координирани от актюерската функция на Групата Groupama, тези анализи потвърждават разумността на най-добрите оценки.

Г.2.3. Въздействие на мерките върху дългосрочни и преходни гаранции

Член 296 (2) от Регламент (ЕС) 2015/35

д) декларация, в която се посочва дали предприятието е използвало корекцията за променливост по член 77г от Директива 2009/138/ЕО, както и количествено измерване на въздействието от намаляването на корекцията за променливост до нула върху финансовото състояние на това предприятие, включително върху размера на техническите резерви, капиталовото изискване за платежоспособност, минималното капиталово изискване, основните собствени средства и размера на собствените средства, допустими за покриване на минималното капиталово изискване и на капиталовото изискване за платежоспособност;

ж) декларация, в която се посочва дали е използвано преходното приспадане по член 308г от Директива 2009/138/ЕО, както и количествено измерване на въздействието от неприлагането на мярката за приспадане върху финансовото състояние на предприятието, включително върху размера на техническите резерви, капиталовото изискване за платежоспособност, минималното капиталово изискване, основните собствени средства и размера на собствените средства, допустими за покриване на минималното капиталово изискване и на капиталовото изискване за платежоспособност.

Г.2.3.1. Мерки във връзка с дългосрочни гаранции

За оценката на технически си резерви, Дружеството:

- не използва корекцията, посочена в член 77б от Директива 2009/138/ЕО;
- не използва преходната мярка за безрисковите лихвени проценти, посочени в член 308в от Директива 2009/138/ЕО;
- Не използва корекцията за променливост (VA), посочена в член 77г от Директива 2009/138/ЕО. Ефектите от намалението на 0 на тази корекция са показани в следващата таблица.

Към 31.12.2025г.	С КП		Без КП		Въздействие
	хил. лева	хил. евро	хил. лева	хил. евро	
Технически резерви	72 086	36 857	72 086	36 857	0
Допустими собствени средства за изпълнение на КИП	61 076	31 228	61 076	31 228	0
Допустими собствени средства за изпълнение на МКИ	61 076	31 228	61 076	31 228	0
КИП	34 655	17 719	34 655	17 719	0
МКИ	15 595	7 974	15 595	7 974	0
Съотношение на допустимите собствени средства към КИП	176%		176%		0%
Съотношение на допустимите собствени средства към МКИ	392%		392%		0%

В тази таблица допустимият собствен капитал включва ефекта от намалението до 0 на корекцията за променливост върху оценката на капиталови инвестиции, държани от Дружеството и включени в активите на неговия баланс, оценен за целите на платежоспособността.

Г.2.3.2. Преходни мерки относно техническите резерви

Дружеството не използва преходната мярка за техническите резерви, посочена в член 308г от Директива 2009/138/ЕО, което позволява да се разпредели в продължение на 16 години въздействието на прехода от изчисляване на техническите резерви Платежоспособност I към Платежоспособност II.

Г.3. Други пасиви

Член 296 от Регламент (ЕС) 2015/35

3. Отчетът за платежоспособността и финансовото състояние съдържа цялата посочена по-долу информация относно оценката на другите пасиви на застрахователното или презастрахователното предприятие за целите на платежоспособността:

а) за всеки основен клас от други пасиви поотделно — стойността на тези други пасиви, както и описание на основанията, методите и основните допускания, използвани при тяхната оценка за целите на платежоспособността;

б) за всеки основен клас от други пасиви поотделно — количествено и качествено обяснение на всички съществени разлики между основанията, методите и основните допускания, използвани от предприятието при оценката за целите на платежоспособността и при тяхната оценка във финансовите отчети.

Насока 9 - Информация за агрегирането по категории

В раздел "Г.3 Други активи" на SFCR, изброени в приложение XX към Регламент (ЕС) 2015/35, ако предприятията обобщат пасиви, различни от техническите резерви по значителни категории, за да опишат приложимата за тях база за оценка, вземат предвид характера, функцията, риска и относителното значение на тези пасиви.

Категориите, различни от тези, използвани в балансовия модел на Платежоспособност II, определени в техническия стандарт за модели, които се използват за докладване пред надзорните органи, се използват само ако предприятието е в състояние да докаже на надзорния орган, по-ясни и по-уместни.

Насока 10 - Съдържание по важни категории други пасиви извън техническите резерви

В раздел "Г.3 Други активи" на SFCR и както е посочено в приложение XX към Регламент (ЕС) 2015/35, за всяка значителна категория задължения, различна от техническите резерви, компаниите трябва да посочат най-малко количествената и разяснителна информация:

а) прилаганата счетоводна и оценъчна база, включително използваните методи и входни

данни, и по-специално:

i. общо описание на значителни пасиви, произтичащи от договорите за лизинг, които показват отделно информацията за финансовия лизинг и оперативния лизинг;

ii. началото на отчитането на отсрочени данъчни пасиви и сумата и датата на падежа, ако е приложимо, на приспадащите се временни разлики;

iii. естеството на задължението и, ако е известно, времето на изплатените икономически облаги и посочване на несигурността относно размера или времето на икономическите ползи и начина, по който е взел предвид риска от несъответствия в оценката;

iv. характера на задълженията, свързани с обезщетенията на заетите лица, и разбивката по естеството на пасивите, както и естеството на активите по плана с дефинирани доходи, сумата на всяка категория активи, пропорционалният дял от всеки клас активи в общите активи на план за дефинирани доходи, включително права за възстановяване;

б) всякакви промени в счетоводните и оценъчни основи или оценки, използвани през референтния период;

в) допускания и оценки, включително тези, касаещи бъдещите и други основни източници на несигурност на оценките.

Член 296 от Регламент (ЕС) 2015/35

4. Отчетът за платежоспособността и финансовото състояние съдържа информация относно областите, посочени в член 260, при спазване на изискванията за оповестяване, предвидени в параграфи 1 и 3 от настоящия член, по отношение на застрахователното или презастрахователното предприятие.

Г.3.1. Условни задължения

Не е приложимо.

Г.3.2. Провизии, различни от технически резерви

Не е приложимо.

Г.3.3. Провизии за пенсии и други обезщетения

Тези позиции съответстват на провизиите за ангажименти на Дружеството към персонала му (ангажименти след наемане на работа и други дългосрочни доходи), оценени в съответствие с ревизиран стандарт МСС 19. Сумата, записана в баланса, съответства на настоящата стойност на задълженията, свързани с плановете за изплащане на дефинирани доходи, нетно от справедливата стойност на активите съгласно плановете.

Сумата на тези задължения към 31 декември 2025г. е 721 в хил. лв. (369 хил. евро):

Параметри	Сума в хил. лв.	Сума в хил. евро
Размер на задължението в началото на периода 01 Януари 2025г.	526	269
Начислени лихви през периода	21	11
Стойност на придобитите права през годината (текущ трудов стаж)	169	86
Изплатени обезщетения при пенсиониране през периода	(10)	(5)
Статистическа печалба/загуба (балансиращо число)	16	8
Размер на задължението в края на периода 31 Декември	721	369

Г.3.4. Депозити от презастрахователи

Не е приложимо.

Г.3.5. Отложени данъчни пасиви

Вижте секция Г.1.4.

Г.3.6. Деривативи

Вижте секция Г.1.8.

Г.3.7. Задължения към кредитни институции

Тази позиция включва кредитни салда в банки и заеми към кредитни институции и Дружеството няма позиции с такъв произход.

Г.3.8. Финансови пасиви, различни от заеми, дължими към кредитни институции

Не е приложимо.

Г.3.9. Задължения от застрахователни операции и суми, дължими на посредници

Това са суми, дължими към притежатели на полици, други застрахователи и други посредници, свързани със застрахователната дейност, които не са технически резерви.

Задълженията, произтичащи от застрахователни операции, се отчитат по балансова стойност за целите на платежоспособността.

Г.3.10. Задължения от презастрахователни операции

Това са суми дължими на презастрахователи във връзка с презастрахователната дейност. Тази позиция се състои основно от кредитни салда за презастрахователни текущи сметки.

Задълженията, произтичащи от презастрахователни операции, се отчитат по балансова стойност за целите на платежоспособността.

Г.3.11. Други задължения (без застрахователни)

Тази позиция се състои от задължения към служители, доставчици, държавни органи във връзка с данъци и социални осигуровки.

Другите задължения се оценяват по тяхната балансова стойност в баланса за целите на платежоспособността.

Г.3.12. Подчинени задължения

Не е приложимо.

Г.3.13. Други задължения не споменати по-горе

Не е приложимо.

Г.4. Друга информация

Член 296 от Регламент (ЕС) 2015/35

5. Отчетът за платежоспособността и финансовото състояние съдържа в отделен раздел всяка друга съществена информация относно оценката на активите и пасивите за целите на платежоспособността.

Няма.

Д. УПРАВЛЕНИЕ НА КАПИТАЛА

Д.1. Собствен капитал

Член 297 от Регламент (ЕС) 2015/35

1. Отчетът за платежоспособността и финансовото състояние съдържа цялата посочена по-долу информация относно собствените средства на застрахователното или презастрахователното предприятие:

а) информация относно целите, политиките и процесите, използвани от предприятието за управление на неговите собствени средства, включително информация относно прилагания при бизнес планирането времеви хоризонт и относно всякакви значителни промени през отчетния период;

б) поотделно за всяко ниво на собствения капитал информация за структурата, сумата и качеството на капитала в края на референтния период и в края на предходния отчетен период, включително анализ на важните промени които са настъпили на всяко ниво на собствения капитал през периода;

в) допустимия размер на собствените средства за покриване на капиталовото изискване за платежоспособност, класифицирани по редове;

г) допустимия размер на основните собствени средства за покриване на капиталовото изискване за платежоспособност, класифицирани по редове;

д) количествено и качествено обяснение на всички съществени разлики между собствения капитал, посочен във финансовите отчети на предприятието, и превишението на активите над пасивите, изчислено за целите на платежоспособността;

е) за всяка позиция от основни собствени средства, която подлежи на посочените в членове 308б, параграфи 9 и 10 от Директива 2009/138/ЕО преходни разпоредби, описание на естеството на позицията и нейния размер;

Насока 11: Собствен капитал - Допълнителни коефициенти на платежоспособност

В раздел "Д.1 Капиталови капитали" на SFCR, както е посочено в приложение XX към Регламент (ЕС) 2015/35, когато предприятията подават коефициенти на платежоспособност в допълнение към тези, включени в изявлението S.23.01, SFCR също съдържа обяснение на изчислението и значението на допълнителните съотношения.

Насока 12 Собствен капитал - Информация за структурата, размера, качеството и допустимостта на собствения капитал

В раздел "Д.1 Капиталови капитали" на SFCR и както е посочено в допълнение XX на Регламент (ЕС) №. 2015/35, по отношение на собствения капитал предприятията трябва да посочат най-малко следната информация:

а) за всяка значителна част от собствения капитал, посочена в членове 69, 72, 74, 76 и 78, както и за позиции, одобрени от контролния орган в съответствие с член 79 от Регламент (ЕС) 2015/35, информацията, член 297, параграф 1 от Регламент (ЕС) 2015/35, като се прави разграничение между първоначалните капиталови позиции и допълнителния собствен капитал;

б) за всяка значима част от капитала, степента, до която е налична, подчинена, както и нейната продължителност и всички други уместни характеристики, позволяващи оценка на нейното качество;

в) анализ на всяка значителна промяна в собствения капитал през отчетния период, включително стойността на емитираните акции през годината, стойността на изкупените инструменти през годината и мярката, в която са използвани нови емисии за финансиране на обратното изкупуване;

г) по отношение на подчинените заеми, дават обяснение за промените в тяхната стойност;

д) ако се съобщи информацията, предвидена в член 297, параграф 1, буква в) от Регламент (ЕС) 2015/35, да се обяснят възможните ограничения на наличния собствен капитал и въздействието на лимитите върху допустимите собствени средства от второ ниво капитал, собствен капитал от ниво 3 и ограничен капитал на ниво 1;

е) подробностите за механизма за усвояване на капиталова загуба, използван в съответствие с член 71, параграф 1, буква д) от Регламент (ЕС) 2015/35, включително задействащото събитие и неговите последици;

ж) обяснение на основните разпоредби за съгласуване;

з) за всяка оригинален капиталов статия, предмет на преходни разпоредби:

i. нивото на класификация на всяка оригинална статия на собствения капитал и обосновката за тази класификация;

ii. датата на следващата покана и редовността на всяка следваща дата на обаждане или факта, че дадена дата на повикване не попада преди края на преходния период;

й) при предоставяне на информацията, предвидена в член 297, параграф 1, буква ж) от Регламент (ЕС) 2015/35, информация за типа споразумение и естеството на първоначалните капиталови позиции, включително равнището, както и датата на одобрение на пункта от контролния орган и, когато е одобрен метод, продължителността на одобрението;

и) по отношение на позиции, удържани от собствен капитал:

i. общият излишък от активи над пасивите в рамките на обособените фондове и портфейли, към които се прилага корекцията на еквайзера, като се определи сумата, за която се прави корекция при определяне на наличния капитал;

ii. обхвата и причините за ограниченията, приспаданията и значителните капиталови разходи.

Д.1.1. Структура, размер и обем на основния и допълнителния собствен капитал

В коментарите по-долу се посочват стойностите на собствения капитал, представени в Приложения 6 и 7 (S.23.01).

➤ Управление на капитала

Политиката за управление на капитала на Дружеството цели да установи рамка за структуриране на системата за управление на капитала, за да се осигури съответствие с действащите разпоредби. За тази цел тя определя организационните принципи, правила и ограничения, прилагани при внедряването на оперативните процеси.

Основните цели на управлението на капитала в краткосрочен, средносрочен и дългосрочен план са:

- да се гарантира, че Дружеството поддържа нива на капитал, които са постоянно в съответствие с регулаторните изисквания и управлява нестабилността на коефициента на покритие Платежоспособност II в рамките на определен толеранс,
- да се оптимизира разпределението на капитала въз основа на реализираната и целева рентабилност, като се вземат предвид целите за развитие и апетита за риск на Дружеството.

Оценката на капиталовите изисквания се извършва въз основа на проучвания, сценарии и стрес-тестове, извършвани като част от отчета за собствената оценка на риска и платежоспособността (ORSA). Тези изисквания се оценяват на тригодишен времеви хоризонт, съответстващ на планирането на управлението на капитала, което е част от стратегическото и оперативното планиране.

Д.1.2. Структура, сума и подреждане на основен и допълнителен капитал по редове

Следващите коментари дават детайли за капитала съгласно цифри, представени в Приложения 6 и 7.

➤ Определяне на основния собствен капитал на Дружеството и допустимите елементи

Базовият собствен капитал се състои от излишък от активи над пасиви по Платежоспособност II (т.е. нетни активи, оценени с цел платежоспособност).

➤ Допълнителен собствен капитал

Не са взети под внимание допълнителни капиталови позиции при изчисляването на собствения капитал.

➤ Спомагателен капитал

В изчисленията на собствения капитал не са включени спомагателни елементи на собствения капитал.

➤ Разделяне на собствения капитал на редове (Capital tiering)

Класификацията на собствения капитал чрез подреждане по редове е направено в съответствие с членове 69-79 от Регламент (ЕС) 2015/35.

Тази класификация се основава главно на три характеристики, които са степента на подчинение, наличност и продължителност.

Следната таблица S.23.01.01 (*виж* приложения 6 и 7) показва разбивката по редове на наличния и допустимия капитал за покриване на капиталовото изискване за платежоспособност (SCR) и минималното капиталово изискване (MCR). По този начин:

- Резерв за равняване е класифицирана като ред 1;
- Подчинените пасиви се класифицират в ред 1, 2 или 3 в зависимост от техните характеристики;
- Нетните отсрочени данъчни активи се класифицират като капитал от трети ред.

Правилата за максимален таван, които се прилагат за наличните собствени средства, са онези, описани в член 82 от Регламент (ЕС) 2015/35 и така се достига до допустимия капитал за покриване на КИП и МКИ.

Правилата за изчисляване на капиталовите изисквания за платежоспособност и минималните капиталови изисквания са подробно описани в секция Д.2.1 и Д.2.2.

➤ Корекции

Не е приложимо.

➤ Промени в собствения капитал през 2025г.

Не са настъпили съществени промени през 2025г. Всички суми, посочени в таблицата са от първи ред-неограничен. Всички суми са в хил. лв.

31.12.2025		Общо					
		С0010	С0020	С0030	С0040	С0050	
	Основни собствени средства преди приспадане за дялови участия в друг финансов сектор, съгласно предвиденото в член 68 от Делегиран регламент (ЕС) 2015/35						
	Обикновен акционерен капитал (включително собствени акции)	R0010	7 000	7 000			
	Премии от емисии на акции, свързани с обикновен акционерен капитал	R0030	14 278	14 278			
	Начален капитал, вноски на членовете или еквивалентни позиции от основни собствени средства за взаимозастрахователни предприятия и предприятия от взаимозастрахователен тип	R0040	0	0			
	Подчинени дялови вноски на съдружници	R0050	0				
	Излишък от средства	R0070	0	0			
	Привилегирани акции	R0090	0				
	Премии от емисии на акции, свързани с привилегирани акции	R0110	0				
	Резерв за равняване	R0130	39 798	39 798			
	Подчинени пасиви	R0140	0		0	0	
	Сума, равна на стойността на нетните отсрочени данъчни активи	R0160	0			0	
	Други позиции от собствени средства, одобрени от надзорния орган като основни собствени средства, които не са посочени по-горе	R0180	0				
	Собствени средства от финансови отчети, които не следва да бъдат представени с резерва за равняване и не отговарят на критериите, за да бъдат класифицирани като собствени средства по „Платежоспособност II“	R0220					
	Приспадания						
	Приспадания за дялови участия във финансови и кредитни институции	R0230	0				
	Общо основни собствени средства след приспадания	R0290	61 076	61 076	0	0	
	Допълнителни собствени средства						
	Неизплатен и непоискан обикновен акционерен капитал, който може да бъде дължим за изплащане при поискване	R0300	0				
	За взаимозастрахователни предприятия и предприятия от взаимозастрахователен тип - неизплатен и непоискан начален капитал, вноски на членовете или еквивалентната позиция от основни собствени средства, които могат да бъдат дължими за изплащане при поискване	R0310	0				
	Неизплатени и непоискани привилегирани акции, които могат да бъдат дължими за изплащане при поискване	R0320	0				
	Правно обвързващ ангажимент за записване и заплащане за подчинени пасиви при поискване	R0330	0				
	Акредитиви и гаранции съгласно член 96, параграф 2 от Директива 2009/138/ЕО	R0340	0				
	Акредитиви и гаранции, различни от тези съгласно член 96, параграф 2 от Директива 2009/138/ЕО	R0350	0				
	Допълнителни покани към членовете съгласно член 96, параграф 3, първа алинея от Директива 2009/138/ЕО	R0360	0				
	Допълнителни покани към членовете - различни от тези съгласно член 96, параграф 3, първа алинея от Директива 2009/138/ЕО	R0370	0				
	Други допълнителни собствени средства	R0390	0				
	Общо допълнителни собствени средства	R0400	0		0	0	
	Налични и допустими собствени средства						
	Общо налични собствени средства за изпълнение на КИП	R0500	61 076	61 076	0	0	
	Общо налични собствени средства за изпълнение на МКИ	R0510	61 076	61 076	0	0	
	Общо допустими собствени средства за изпълнение на КИП	R0540	61 076	61 076			
	Общо допустими собствени средства за изпълнение на МКИ	R0550	61 076	61 076			
	КИП	R0580	34 655				
	МКИ	R0600	15 595				
	Коефициент между допустимите собствени средства и КИП	R0620	1,76				
	Коефициент между допустимите собствени средства и МКИ	R0640	3,92				
	31.12.2024						
			Общо	Първи ред - неограничен	Първи ред - ограничен	Втори ред	Трети ред
			С0010	С0020	С0030	С0040	С0050
	Основни собствени средства преди приспадане за дялови участия в друг финансов сектор, съгласно предвиденото в член 68 от Делегиран регламент (ЕС) 2015/35						
	Обикновен акционерен капитал (включително собствени акции)	R0010	7 000	7 000			
	Премии от емисии на акции, свързани с обикновен акционерен капитал	R0030	14 278	14 278			
	Начален капитал, вноски на членовете или еквивалентни позиции от основни собствени средства за взаимозастрахователни предприятия и предприятия от взаимозастрахователен тип	R0040	0	0			
	Подчинени дялови вноски на съдружници	R0050					
	Излишък от средства	R0070	0	0			
	Привилегирани акции	R0090					
	Премии от емисии на акции, свързани с привилегирани акции	R0110					
	Резерв за равняване	R0130	23 963	23 963			
	Подчинени пасиви	R0140	0		0	0	
	Сума, равна на стойността на нетните отсрочени данъчни активи	R0160	0			0	
	Други позиции от собствени средства, одобрени от надзорния орган като основни собствени средства, които не са посочени по-горе	R0180					
	Собствени средства от финансови отчети, които не следва да бъдат представени с резерва за равняване и не отговарят на критериите, за да бъдат класифицирани като собствени средства по „Платежоспособност II“	R0220					
	Приспадания						
	Приспадания за дялови участия във финансови и кредитни институции	R0230					
	Общо основни собствени средства след приспадания	R0290	45 241	45 241	0	0	
	Допълнителни собствени средства						
	Неизплатен и непоискан обикновен акционерен капитал, който може да бъде дължим за изплащане при поискване	R0300					
	За взаимозастрахователни предприятия и предприятия от взаимозастрахователен тип - неизплатен и непоискан начален капитал, вноски на членовете или еквивалентната позиция от основни собствени средства, които могат да бъдат дължими за изплащане при поискване	R0310					
	Неизплатени и непоискани привилегирани акции, които могат да бъдат дължими за изплащане при поискване	R0320					
	Правно обвързващ ангажимент за записване и заплащане за подчинени пасиви при поискване	R0330					
	Акредитиви и гаранции съгласно член 96, параграф 2 от Директива 2009/138/ЕО	R0340					
	Акредитиви и гаранции, различни от тези съгласно член 96, параграф 2 от Директива 2009/138/ЕО	R0350					
	Допълнителни покани към членовете съгласно член 96, параграф 3, първа алинея от Директива 2009/138/ЕО	R0360					
	Допълнителни покани към членовете - различни от тези съгласно член 96, параграф 3, първа алинея от Директива 2009/138/ЕО	R0370					
	Други допълнителни собствени средства	R0390					
	Общо допълнителни собствени средства	R0400					
	Налични и допустими собствени средства						
	Общо налични собствени средства за изпълнение на КИП	R0500	45 241	45 241	0	0	
	Общо налични собствени средства за изпълнение на МКИ	R0510	45 241	45 241	0	0	
	Общо допустими собствени средства за изпълнение на КИП	R0540	45 241	45 241	0	0	
	Общо допустими собствени средства за изпълнение на МКИ	R0550	45 241	45 241	0	0	
	КИП	R0580	26 650				
	МКИ	R0600	11 992				
	Коефициент между допустимите собствени средства и КИП	R0620	1,70				
	Коефициент между допустимите собствени средства и МКИ	R0640	3,77				

Д.1.3. Анализ на различията между счетоводния капитал и балансовия капитал, оценени за целите на платежоспособността

По описание превишението на активите над пасивите (нетни активи в баланса, оценени с цел платежоспособност) е сумата:

- на собствения капитал, представен във финансовите отчети на Дружеството;
- на въздействието върху икономическата капитализация на всички преоценки, направени върху позициите активи и пасиви по време на изготвянето на счетоводния баланс по справедлива стойност.

Преминвайки от баланса към опростения баланс, оценен за целите на платежоспособността, позициите в баланса се преоценяват нагоре или надолу, в зависимост от излишъците, оценени при изчисленията за първия стълб на Платежоспособност II (нереализирани печалби или загуби от капитала, провизии и най-добри оценки и т.н.). Въздействието върху собствения капитал на всяка преоценка на баланса се признава в балансовия капитал, оценен за целите на платежоспособността в рамките на "резерв за равняване" (reconciliation reserve), след отчитане на отсрочен данък.

Следователно значителните разлики между капитала във финансовите отчети на Дружеството и излишъка от активите върху пасивите, изчислени за целите на платежоспособността, съответстват механично на разликите между оценките, използвани във финансовите отчети, и тези, задържани в баланса за целите на платежоспособността, компенсирани от механизма на отсрочения данък.

Д.2. Капиталово изискване за платежоспособност и минимално капиталово изискване

Член 297 от Регламент (ЕС) 2015/35

2. Отчетът за платежоспособността и финансовото състояние съдържа цялата посочена по-долу информация относно капиталовото изискване за платежоспособност и минималното капиталово изискване на застрахователното или презастрахователното предприятие:

а) размерите на капиталовото изискване за платежоспособност и на минималното капиталово изискване на предприятието към края на отчетния период, придружени по целесъобразност от уточнението, че окончателният размер на капиталовото изискване за платежоспособност все още подлежи на надзорна оценка;

б) размера на капиталовото изискване за платежоспособност на това предприятие, разпределен по модули на риска, когато предприятието прилага стандартната формула, и по категории риск, когато предприятието прилага вътрешен модел;

в) дали и по отношение на кои модули и подмодули на риска от стандартната формула това предприятие използва опростени изчисления;

г) дали и по отношение на кои параметри на стандартната формула това предприятие използва специфични за предприятието параметри по член 104, параграф 7 от Директива 2009/138/ЕО;

д) по целесъобразност, декларация, че държавата членка на предприятието се е възползвала от възможността, предвидена в член 51, параграф 2, трета алинея от Директива 2009/138/ЕО;

е) с изключение на случаите, при които държавата членка на предприятието се е възползвала от възможността, предвидена в член 51, параграф 2, трета алинея от Директива 2009/138/ЕО, въздействието на специфичните за предприятието параметри, които то е задължено да използва в съответствие с член 110 от същата директива, и размера на добавения капитал, прилаган спрямо капиталовото изискване, заедно с кратка информация относно неговата обосновка, направена от съответния надзорен орган;

ж) информация относно входящите данни, използвани от предприятието за изчисляване на минималното капиталово изискване;

з) всяка съществена промяна на капиталовото изискване за платежоспособност и на минималното капиталово изискване, настъпила през отчетния период, както и причините за всяка подобна промяна.

Директива 2009/138/ЕО (Платежоспособност II) предвижда две капиталови изисквания:

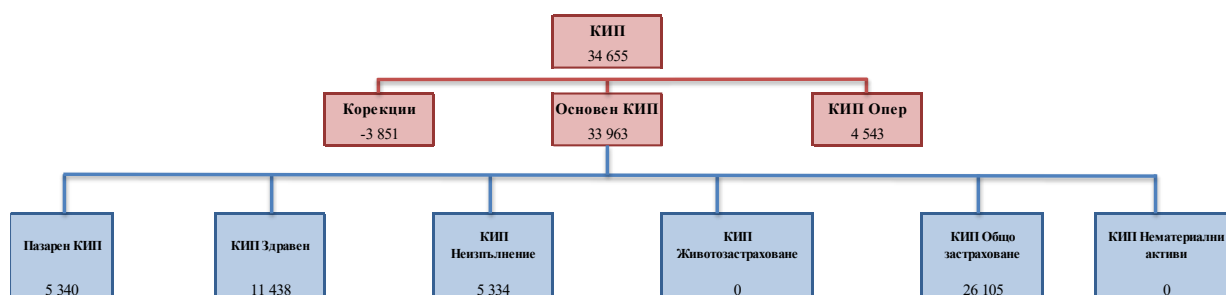
- минимално капиталово изискване МКИ (MCR): съответства на размера на допустим основен капитал, под който притежателите на полици и бенефициентите биха били изложени на неприемливо ниво на риск, ако на застрахователното или презастрахователното дружество бъде позволено да продължи дейността си;
- Капиталовото изискване за платежоспособност КИП (SCR): е ниво на допустимите собствени средства, които позволяват на застрахователните и презастрахователните предприятия да поемат значителни загуби и предоставя разумна увереност на притежателите на полици и бенефициентите, че плащанията ще бъдат извършени когато са дължими.

Д.2.1. Капиталово изискване за платежоспособност (КИП /SCR)

Размерът на необходимия капитал за платежоспособност се определя съгласно стандартната формула, предвидена в Регламент (ЕС) 2015/35.

Основната безрискова крива на доходност е тази, която се публикува ежемесечно от ЕОЗПО – (ЕЮРА), като се използва корекцията за променливост - КП (VA).

По-долу е разбивката на КИП (SCR) в различните компоненти (към 31.12.2025 г. в хил. лв.).



Забележка: Клетката "корекции" включва сумата на корекцията за капацитета за поглъщане на загубите от техническите резерви и корекцията за капацитета за поглъщане на загубите с отложени данъци. Подмодулите на основното КИП в диаграмата са представени общо с тези ефекти на поглъщане.

Ефектите от диверсификацията са имплицитно интегрирани в диаграмата: в съответствие със спецификациите на основната формула, основното КИП и някои от неговите модули включват в тяхното изчисление използването на корелационни матрици, които предизвикват ефекти на диверсификация на риска. Сумите представени в диаграмата включват тези диверсификационни ефекти.

Към 31 декември 2025г. Дружеството не използва свои собствени параметри или опростени изчисления в стандартната формула.

Съотношение на допустимите собствени средства към КИП към 31 декември 2025г. е 176% (31.12.2024 г.: 170%).

Д.2.2. Минимално капиталово изискване (МКИ/MCR)

Размерът на минималния капитал, изискван в края на референтния период е 15,595 хил. лв. (7,974 хил. евро) по данни от 31.12.2025 г.

Минималното капиталово изискване се изчислява, като се използва методът, предложен в член 248 от Регламент (ЕС) 2015/35. То се изчислява на тримесечна база. Всяко тримесечие и в края на годината изчисляването на линейния МКИ (MCR), посочено в член 248, се основава на пълно изчисление на техническите резерви и премийните обеми.

Съотношение на допустимите собствени средства към МКИ 31.12.2025 г. е 392% (31.12.2024г.: 377%).

Теглото на пазарното КИП/Основното КИП (без да се отчита диверсификационния ефект) е 11.08% към 31.12.2025г.

Д.3. Използване на базирания на продължителността подмодул "капиталов риск" при изчисляване на капиталовото изискване за платежеспособност

Член 297 от Регламент (ЕС) 2015/35

3. Отчетът за платежеспособността и финансовото състояние съдържа цялата посочена по-долу информация относно възможността, посочена в член 304 от Директива 2009/138/ЕО:

а) указание, че след като е получило одобрение от съответния му надзорен орган, това предприятие използва посочения във въпросния член подмодул на риска, свързан с акции, основаващ се на срока, за изчисляване на своето капиталово изискване за платежеспособност;

б) размера на капиталовото изискване, получено вследствие на използването на подмодула на риска, свързан с акции, основаващ се на срока.

Мярката основана на базирания на продължителността подмодул, предвиден в член 304 от Директива 2009/138/ЕО, не се прилага от Дружеството.

Д.4. Разлика между стандартната формула и вътрешния модел

Неприложимо за Дружеството.

Д.5. Нарушения на минималното капиталово изискване и нарушения на капиталовото изискване за платежеспособност

Член 297 от Регламент (ЕС) 2015/35

5. Отчетът за платежеспособността и финансовото състояние съдържа цялата посочена по-долу информация относно всяко нарушение на минималното капиталово изискване или всяко значително нарушение на капиталовото изискване за платежеспособност на застрахователното или презастрахователното предприятие:

а) по отношение на всички нарушения на минималното капиталово изискване на това предприятие: продължителността и максималния размер на всяко нарушение в рамките на отчетния период, обяснение на неговия произход и последствия, всички предприети корективни мерки, както е предвидено в член 51, параграф 1, буква д), подточка в) от Директива 2009/138/ЕО, както и обяснение на последиците от тези корективни мерки;

б) когато нарушението на минималното капиталово изискване на предприятието не е било изцяло отстранено впоследствие: размера на нарушението към отчетната дата;

в) по отношение на значителните нарушения на капиталовото изискване за платежеспособност на предприятието в рамките на отчетния период: продължителността и максималния размер на всяко значително нарушение и — в допълнение към обяснението на неговия произход, последствия и всички предприети корективни мерки, както е предвидено в член 51, параграф 1, буква д), подточка в) от Директива 2009/138/ЕО, — обяснение на последиците от тези корективни мерки;

г) когато значителното нарушение на капиталовото изискване за платежеспособност на предприятието не е било изцяло отстранено впоследствие: размера на нарушението към отчетната дата;

Неприложимо. Дружеството спазва минималното капиталово изискване и изискването за капиталова платежеспособност.

Д.6. Друга информация

Член 297 от Регламент (ЕС) 2015/35

б. Отчетът за платежоспособността и финансовото състояние съдържа в отделен раздел всяка друга съществена информация относно управлението на капитала на застрахователното или презастрахователното предприятие.

Няма.

Приложения

Списък с публични количествени отчетни образци QRT

Приложение 1	S.02.01.02	Счетоводен баланс
Приложение 2	S.05.01.02	Премии, претенции и разходи по вид дейност
Приложение 3	S.17.01.02	Технически резерви в общото застраховане
Приложение 4	S.19.01.21-01	Общозастрахователни претенции
Приложение 5	S.19.01.21-02	Общозастрахователни претенции
Приложение 6	S.23.01.01-01	Собствени средства
Приложение 7	S.23.01.01-02	Собствени средства
Приложение 8	S.25.01.21	Капиталово изискване за платежоспособност - за предприятия по стандартна формула
Приложение 9	S.28.01.01-01	Минимално капиталово изискване – Единствено животозастраховане или единствено общозастрахователна дейност или презастрахователна дейност

Приложение 1 - S.02.01.02 Счетоводен баланс

Име на Юридическото лице: Групама Застраховане ЕАД, Дата на приключване: 31/12/2025 г.

Валута: в хил. лв.

		Стойност по „Платежоспособност II“ C0010
Активи		
Нематериални активи	R0030	0
Отсрочени данъчни активи	R0040	0
Излишък от пенсионни обезщетения	R0050	0
Недвижима собственост, машини и съоръжения, притежавани за собствено ползване	R0060	3 111
Инвестиции (различни от активи, държани за обвързаните с индекс и с дялове в инвестиционен фонд договори)	R0070	129 514
Недвижима собственост (различна от тази за собствено ползване)	R0080	0
Дялови участия в свързани предприятия, включително участия	R0090	0
Капиталови инструменти	R0100	0
Капиталови инструменти - които се търгуват на фондова борса	R0110	0
Капиталови инструменти - които не се търгуват на фондова борса	R0120	0
Облигации	R0130	116 478
Държавни облигации	R0140	76 288
Корпоративни облигации	R0150	40 191
Структурирани облигации	R0160	0
Обезпечени ценни книжа	R0170	0
Предприятия за колективно инвестиране	R0180	13 036
Деривати	R0190	0
Депозити, различни от парични еквиваленти	R0200	0
Други инвестиции	R0210	0
Активи, държани за обвързани с индекс и с дялове в инвестиционен фонд договори	R0220	0
Заеми и ипотечи	R0230	0
Заеми по полици	R0240	0
Заеми и ипотечи за физически лица	R0250	0
Други заеми и ипотечи	R0260	0
Презастрахователни възстановявания по силата на:	R0270	14 262
Общо застраховане и здравно застраховане, подобно на общото застраховане	R0280	14 262
Общо застраховане, с изключение на здравно застраховане	R0290	14 262
Здравно застраховане, подобно на общото застраховане	R0300	0
Животозастраховане и здравно застраховане, подобно на животозастраховането, с изключение на здравно застраховане и застраховане, обвързано с индекс и с дялове в инвестиционен фонд	R0310	0
Здравно застраховане, подобно на животозастраховането	R0320	0
Животозастраховане, с изключение на здравно застраховане и застраховане, обвързано с индекс и с дялове в инвестиционен фонд	R0330	0
Животозастраховане, обвързано с индекс и с дялове в инвестиционен фонд	R0340	0
Депозити към цеденти	R0350	0
Застрахователни вземания и вземания от посредници	R0360	8 749
Презастрахователни вземания	R0370	0
Вземания (търговски, не застрахователни)	R0380	242
Собствени акции (притежавани пряко)	R0390	0
Суми, дължими по отношение на позиции от собствени средства или начален капитал, поискани, но все още неизплатени	R0400	0
Парични средства и парични еквиваленти	R0410	5 031
Всички други активи, които не са посочени другаде	R0420	428
Общо активи	R0500	161 336
Пасиви		
Технически резерви - общо застраховане	R0510	72 086
Технически резерви - общо застраховане (с изключение на здравно застраховане)	R0520	63 174
ТР, изчислени съвкупно	R0530	0
Най-добра прогнозна оценка	R0540	61 416
Добавка за риск	R0550	1 757
Технически резерви - здравно застраховане (подобно на общото застраховане)	R0560	8 913
ТР, изчислени съвкупно	R0570	0
Най-добра прогнозна оценка	R0580	8 430
Добавка за риск	R0590	483
Технически резерви - животозастраховане (с изключение на застраховане, обвързано с индекс и с дялове в инвестиционен фонд)	R0600	0
Технически резерви - здравно застраховане (подобно на животозастраховането)	R0610	0
ТР, изчислени съвкупно	R0620	0
Най-добра прогнозна оценка	R0630	0
Добавка за риск	R0640	0
Технически резерви - животозастраховане (с изключение на здравно застраховане)	R0650	0
ТР, изчислени съвкупно	R0660	0
Най-добра прогнозна оценка	R0670	0
Добавка за риск	R0680	0
Технически резерви - застраховане, обвързано с индекс и с дялове в инвестиционен фонд	R0690	0
ТР, изчислени съвкупно	R0700	0
Най-добра прогнозна оценка	R0710	0
Добавка за риск	R0720	0
Условни пасиви	R0740	0
Резерви, различни от технически резерви	R0750	0
Задължения по пенсионни обезщетения	R0760	721
Депозити от презастрахователи	R0770	0
Отсрочени данъчни пасиви	R0780	977
Деривати	R0790	0
Дългове към кредитни институции	R0800	0
Финансови пасиви, различни от дългове към кредитни институции	R0810	2 691
Застрахователни задължения и задължения към посредници	R0820	4 620
Презастрахователни задължения	R0830	1 525
Задължения (търговски, не застрахователни)	R0840	8 007
Подчинени пасиви	R0850	0
Подчинени пасиви, които не са в основни собствени средства	R0860	0
Подчинени пасиви, които са в основни собствени средства	R0870	0
Всички други пасиви, които не са посочени другаде	R0880	0
Общо пасиви	R0900	90 627
Превਿશение на активите над пасивите	R1000	70 709

Приложение 2 - S.05.01.02 Премии, претенции и разходи по вид дейност

Име на Юридическото лице: Групама Застраховане ЕАД, Дата на приключване: 31/12/2025 г.

Валута: в хил. лв.

	Вид дейност за: застрахователни и презастрахователни задължения в общото застраховане (пряка дейност и прието пропорционално презастраховане)												Вид дейност за: прието непропорционално презастраховане				Общо
	Застраховане във връзка с медицински разходи	Застраховане във връзка със защита на доходите	Застраховане във връзка с обезщетение на работниците	Застраховане на гражданска отговорност във връзка с моторни превозни средства	Друго застраховане във връзка с моторни превозни средства	Морско, авиационно и транспортно застраховане	Имуществено застраховане срещу пожар и други бедствия	Застраховане във връзка с обща гражданска отговорност	Кредитно и гаранционно застраховане	Застраховане във връзка с правни разходи	Оказване на помощ	Разни финансови загуби	Здравео	Злополука	Морско, авиационно, транспортно	Недвижима собственост	
	C0010	C0020	C0030	C0040	C0050	C0060	C0070	C0080	C0090	C0100	C0110	C0120	C0130	C0140	C0150	C0160	C0200
Записани премии																	
Брутни - пряка дейност	R0110	24 807	22 411	0	15 046	40 411	348	30 199	995	0	0	3 553	13 114				150 884
Брутни - прието пропорционално презастраховане	R0120	0	0	0	0	0	0	0	0	0	0	0					0
Брутни - прието непропорционално презастраховане	R0130																0
Дял на презастрахователи	R0140	0	170	0	1 343	1 420	24	4 395	119	0	0	69	0	0	0	0	7 540
Нетни	R0200	24 807	22 241	0	13 703	38 991	324	25 804	876	0	0	3 484	13 114	0	0	0	143 344
Получени премии																	
Брутни - пряка дейност	R0210	22 153	20 158	0	11 625	33 539	232	24 892	934	0	0	3 224	11 844				128 601
Брутни - прието пропорционално презастраховане	R0220	0	0	0	0	0	0	0	0	0	0	0					0
Брутни - прието непропорционално презастраховане	R0230																0
Дял на презастрахователи	R0240	0	170	0	1 343	1 420	24	4 395	119	0	0	56	0	0	0	0	7 527
Нетни	R0300	22 153	19 988	0	10 282	32 119	208	20 497	815	0	0	3 168	11 844	0	0	0	121 074
Възникнали претенции																	
Брутни - пряка дейност	R0310	17 030	832	0	7 189	13 595	126	14 334	86	0	0	621	1 229				55 042
Брутни - прието пропорционално презастраховане	R0320	0	0	0	0	0	0	0	0	0	0	0					0
Брутни - прието непропорционално презастраховане	R0330																0
Дял на презастрахователи	R0340	0	0	0	6	632	0	12 525	7	0	0	0	0	0	0	0	13 170
Нетни	R0400	17 030	832	0	7 183	12 963	126	1 809	79	0	0	621	1 229	0	0	0	41 872
Възникнали разходи	R0550	6 414	14 402	0	4 152	11 867	201	13 106	433	0	0	1 514	8 740	0	0	0	60 829
Салдо — други технически разходи/приходи	R1210																-427
Общо технически разходи	R1300																60 402

Приложение 3 - S.17.01.02 Технически резерви в общото застраховане

Име на Юридическото лице: Групама Застраховане ЕАД, Дата на приключване: 31/12/2025 г.

Валута: в хил. лв.

		Пряка дейност и прието пропорционално презастраховане										Прието непропорционално презастраховане				Общо задължение, свързано с общото застраховане			
		Застраховане във връзка с медицински разходи	Застраховане във връзка със защита на доходите	Застраховане във връзка с обезщетение на работниците	Застраховане на гражданска отговорност във връзка с моторни превозни средства	Друго застраховане във връзка с моторни превозни средства	Морско, авиационно и транспортно застраховане	Имуществено застраховане срещу пожар и други бедствия	Застраховане във връзка с обща гражданска отговорност	Кредитно и гаранционно застраховане	Застраховане във връзка с правни разходи	Оказване на помощ	Разни финансови загуби	Непропорционално здравно презастраховане	Непропорционално презастраховане срещу злополука		Непропорционално морско, авиационно и транспортно презастраховане	Непропорционално имуществено презастраховане	
		C0020	C0030	C0040	C0050	C0060	C0070	C0080	C0090	C0100	C0110	C0120	C0130	C0140	C0150		C0160	C0170	C0180
Технически резерви, изчислени съвкупно	R0010	0	0	0	0	0	0	0	0	0	0	0	0	0	0	0	0	0	0
Общ възстановявания от презастраховане/ССЦАТЗР и презастраховане с ограничено поемане на риск след корекцията за очакваните загуби поради неизпълнение от страна на контрагента, свързани с ТР, изчислени съвкупно	R0050	0	0	0	0	0	0	0	0	0	0	0	0	0	0	0	0	0	0
Технически резерви, изчислени като сбор от най-добрата прогнозна оценка и добавката за риска																			
Най-добра прогнозна оценка																			
Премийни резерви																			
Брутни	R0060	1 143	570	0	4 284	6 265	0	6 286	210	0	0	553	717	0	0	0	0	0	20 028
Общ възстановявания от презастраховане/ССЦАТЗР и презастраховане с ограничено поемане на риск след корекцията за очакваните загуби поради неизпълнение от страна на контрагента	R0140	0	0	0	0	0	0	0	0	0	0	15	0	0	0	0	0	0	15
Нетна най-добра прогнозна оценка на премийните резерви	R0150	1 143	570	0	4 284	6 265	0	6 286	210	0	0	538	717	0	0	0	0	0	20 013
Резерви за претенции																			
Брутни	R0160	5 563	1 153	0	19 261	7 049	47	14 724	781	0	0	612	627	0	0	0	0	0	49 818
Общ възстановявания от презастраховане/ССЦАТЗР и презастраховане с ограничено поемане на риск след корекцията за очакваните загуби поради неизпълнение от страна на контрагента	R0240	0	0	0	2 029	122	0	11 834	263	0	0	0	0	0	0	0	0	0	14 248
Нетна най-добра прогнозна оценка на резервите за претенции	R0250	5 563	1 153	0	17 233	6 927	47	2 890	519	0	0	612	627	0	0	0	0	0	35 571
Общо най-добра прогнозна оценка - брутно	R0260	6 707	1 723	0	23 545	13 315	47	21 009	992	0	0	1 165	1 343	0	0	0	0	0	69 846
Общо най-добра прогнозна оценка - нетно	R0270	6 707	1 723	0	21 517	13 193	47	9 175	729	0	0	1 150	1 344	0	0	0	0	0	55 584
Добавка за риск	R0280	245	238	0	485	388	2	728	12	0	0	27	115	0	0	0	0	0	2 240
Технически резерви - общо																			
Технически резерви - общо	R0320	6 952	1 961	0	24 031	13 703	48	21 737	1 004	0	0	1 192	1 459	0	0	0	0	0	72 086
Възстановяване от презастрахователен договор/ССЦАТЗР и презастраховане с ограничено поемане на риск след корекцията за очакваните загуби поради неизпълнение от страна на контрагента - общо	R0330	0	0	0	2 029	122	0	11 834	263	0	0	15	0	0	0	0	0	0	14 262
Технически резерви минус възстановявания от презастраховане/ССЦАТЗР и презастраховане с ограничено поемане на риск - общо	R0340	6 952	1 961	0	22 002	13 581	48	9 903	741	0	0	1 177	1 459	0	0	0	0	0	57 824

Приложение 4 - S.19.01.21-01 Общозастрахователни претенции

Име на Юридическото лице: Групама Застраховане ЕАД, Дата на приключване: 31/12/2025 г.

Валута: в хил. лв.

Година	Година на развитие										
	0	1	2	3	4	5	6	7	8	9	10 & +
	C0010	C0020	C0030	C0040	C0050	C0060	C0070	C0080	C0090	C0100	C0110
Предходна	R0100										0
N-9	R0160	2 090	953	85	144	27	197	3	2	4	0
N-8	R0170	2 453	1 891	203	130	150	16	3		52	
N-7	R0180	3 702	1 793	1 854	1 030	319	125	187	62		
N-6	R0190	3 269	1 655	3 616	339	131	324	31			
N-5	R0200	3 864	1 049	1 217	149	8	27				
N-4	R0210	4 929	2 793	243	390	1					
N-3	R0220	5 834	2 673	839	382						
N-2	R0230	8 911	6 851	1 409							
N-1	R0240	25 051	9 553								
N	R0250	42 400									

	През текущата година	Общо години (кумулативно)
	C0170	C0180
R0100	0	0
R0160	0	3 507
R0170	52	4 937
R0180	62	9 071
R0190	31	9 364
R0200	27	6 313
R0210	1	8 357
R0220	382	9 728
R0230	1 409	17 171
R0240	9 553	34 604
R0250	42 400	42 400
Общо	53 917	145 453

Брутна недисконтирана най-добра прогнозна оценка на резерви за претенции

Година	Година на развитие										
	0	1	2	3	4	5	6	7	8	9	10 & +
	C0200	C0210	C0220	C0230	C0240	C0250	C0260	C0270	C0280	C0290	C0300
Предходна	R0100										16
N-9	R0160	3 683	1 545	892	394	447	129	162	119	61	55
N-8	R0170	4 888	1 670	1 795	1 578	1 058	1 303	1 049	909	827	
N-7	R0180	6 581	4 454	3 148	2 859	3 133	1 823	928	761		
N-6	R0190	9 888	7 357	2 470	2 363	2 091	1 259	1 166			
N-5	R0200	8 260	3 062	2 711	1 410	396	292				
N-4	R0210	6 850	3 733	2 927	2 050	898					
N-3	R0220	10 444	4 904	3 801	938						
N-2	R0230	15 455	8 304	2 897							
N-1	R0240	19 937	8 069								
N	R0250	35 040									

	Край на годината (дисконтирани данни)
	C0360
R0100	15
R0160	55
R0170	818
R0180	754
R0190	1 142
R0200	284
R0210	870
R0220	906
R0230	2 799
R0240	7 808
R0250	34 320
Общо	49 772

Приложение 5 - S.19.01.21-02 Общозастрахователни претенции

Име на Юридическото лице: Групама Застраховане ЕАД, Дата на приключване: 31/12/2025 г.

Валута: в хил. лв.

Year	Година на развитие												
	0	1	2	3	4	5	6	7	8	9	10 & +		
Предходна	R0100	C0010	C0020	C0030	C0040	C0050	C0060	C0070	C0080	C0090	C0100	C0110	0
N-9	R0160	6	61	-48	0	-4	0	0	0	0	0	0	0
N-8	R0170	3	0	0	0	0	0	0	0	0	0	0	0
N-7	R0180	0	0	0	0	0	0	0	0	0	0	0	0
N-6	R0190	0	0	0	0	0	0	0	0	0	0	0	0
N-5	R0200	9	0	0	0	0	0	0	0	0	0	0	0
N-4	R0210	42	-38	0	0	0	0	0	0	0	0	0	0
N-3	R0220	4	0	0	0	0	0	0	0	0	0	0	0
N-2	R0230	6	1	0	0	0	0	0	0	0	0	0	0
N-1	R0240	3	13	0	0	0	0	0	0	0	0	0	0
N	R0250	105	0	0	0	0	0	0	0	0	0	0	0

	През текущата година	Общо години (кумулятивно)
	C0170	C0180
R0100	0	0
R0160	0	15
R0170	0	4
R0180	0	0
R0190	0	0
R0200	0	9
R0210	0	4
R0220	0	4
R0230	0	7
R0240	13	17
R0250	105	105
Общо	118	165

Брутна недисконтирана най-добра прогнозна оценка на резерви за претенции

Year	Година на развитие												
	0	1	2	3	4	5	6	7	8	9	10 & +		
Предходна	R0100	C0200	C0210	C0220	C0230	C0240	C0250	C0260	C0270	C0280	C0290	C0300	0
N-9	R0160	65	0	0	0	0	0	0	0	0	0	0	0
N-8	R0170	4	4	4	0	0	0	0	0	0	0	0	0
N-7	R0180	3	4	3	0	0	0	0	0	0	0	0	0
N-6	R0190	3	0	0	0	0	0	0	0	0	0	0	0
N-5	R0200	2	1	0	0	0	0	0	0	0	0	0	0
N-4	R0210	1	1	0	0	0	0	0	0	0	0	0	0
N-3	R0220	14	6	0	0	0	0	0	0	0	0	0	0
N-2	R0230	9	11	7	0	0	0	0	0	0	0	0	0
N-1	R0240	14	0	0	0	0	0	0	0	0	0	0	0
N	R0250	40	0	0	0	0	0	0	0	0	0	0	0

	Край на годината (дисконтирани данни)
	C0360
R0100	0
R0160	0
R0170	0
R0180	0
R0190	0
R0200	0
R0210	0
R0220	0
R0230	7
R0240	0
R0250	39
Общо	47

Приложение 6 - S.23.01.01-01 Собствени средства

Име на Юридическото лице: Групама Застраховане ЕАД, Дата на приключване: 31/12/2025 г.

Валута: в хил. лв.

	Общо	Първи ред - неограничен	Първи ред - ограничен	Втори ред	Трети ред
	C0010	C0020	C0030	C0040	C0050
Основни собствени средства преди приспадане за дялови участия в друг финансов сектор, съгласно предвиденото в член 68 от Делегиран регламент (ЕС) 2015/35					
Обикновен акционерен капитал (включително собствени акции)	R0010	7 000	7 000		
Премии от емисии на акции, свързани с обикновен акционерен капитал	R0030	14 278	14 278		
Начален капитал, вноски на членовете или еквивалентни позиции от основни собствени средства за взаимозастрахователни предприятия и предприятия от взаимозастрахователен тип	R0040	0	0		
Подчинени дялови вноски на съдружници	R0050	0			
Излишък от средства	R0070	0	0		
Привилегирвани акции	R0090	0			
Премии от емисии на акции, свързани с привилегирвани акции	R0110	0			
Резерв за равняване	R0130	39 798	39 798		
Подчинени пасиви	R0140	0		0	0
Сума, равна на стойността на нетните отсрочени данъчни активи	R0160	0			0
Други позиции от собствени средства, одобрени от надзорния орган като основни собствени средства, които не са посочени по-горе	R0180	0			
Собствени средства от финансови отчети, които не следва да бъдат представени с резерва за равняване и не отговарят на критериите, за да бъдат класифицирани като собствени средства по „Платежоспособност II“					
Собствени средства от финансови отчети, които не следва да бъдат представени с резерва за равняване и не отговарят на критериите, за да бъдат класифицирани като собствени средства по „Платежоспособност II“	R0220				
Приспадания					
Приспадания за дялови участия във финансови и кредитни институции	R0230	0			
Общо основни собствени средства след приспадания	R0290	61 076	61 076	0	0
Допълнителни собствени средства					
Неизплатен и непоискан обикновен акционерен капитал, който може да бъде дължим за изплащане при поискване	R0300	0			
За взаимозастрахователни предприятия и предприятия от взаимозастрахователен тип - неизплатен и непоискан начален капитал, вноски на членовете или еквивалентната позиция от основни собствени средства, които могат да бъдат дължими за изплащане при поискване	R0310	0			
Неизплатени и непоискани привилегирвани акции, които могат да бъдат дължими за изплащане при поискване	R0320	0			
Правно обвързващ ангажимент за записване и заплащане за подчинени пасиви при поискване	R0330	0			
Акредитиви и гаранции съгласно член 96, параграф 2 от Директива 2009/138/ЕО	R0340	0			
Акредитиви и гаранции, различни от тези съгласно член 96, параграф 2 от Директива 2009/138/ЕО	R0350	0			
Допълнителни покани към членовете съгласно член 96, параграф 3, първа алинея от Директива 2009/138/ЕО	R0360	0			
Допълнителни покани към членовете - различни от тези съгласно член 96, параграф 3, първа алинея от Директива 2009/138/ЕО	R0370	0			
Други допълнителни собствени средства	R0390	0			
Общо допълнителни собствени средства	R0400	0		0	0
Налични и допустими собствени средства					
Общо налични собствени средства за изпълнение на КИП	R0500	61 076	61 076	0	0
Общо налични собствени средства за изпълнение на МКИ	R0510	61 076	61 076	0	0
Общо допустими собствени средства за изпълнение на КИП	R0540	61 076	61 076		
Общо допустими собствени средства за изпълнение на МКИ	R0550	61 076	61 076		
КИП	R0580	34 655			
МКИ	R0600	15 595			
Коефициент между допустимите собствени средства и КИП	R0620	1,76			
Коефициент между допустимите собствени средства и МКИ	R0640	3,92			

Приложение 7 - S.23.01.01-02 Собствени средства

Име на Юридическото лице: Групама Застраховане ЕАД, Дата на приключване: 31/12/2025 г.

Валута: в хил. лв.

		C0060
Резерв за равняване		
Превишение на активите над пасивите	R0700	70 709
Собствени акции (държани пряко или косвено)	R0710	0
Очаквани дивиденди, разпределения и отчисления	R0720	9 633
Други позиции от основни собствени средства	R0730	21 278
Корекция за позиции от ограничени собствени средства по отношение на портфейли, за които се прилага изравнителна корекция и обособени фондове	R0740	0
Резерв за равняване	R0760	39 798
Очаквани печалби		хил. лв.
Очаквани печалби, включени в бъдещи премии (ОПВБП) - Животозастрахователна дейност	R0770	0
Очаквани печалби, включени в бъдещи премии (ОПВБП) - Общозастрахователна дейност	R0780	14
Общо очаквани печалби, включени в бъдещи премии (ОПВБП)	R0790	14

Приложение 8 - S.25.01.21 Капиталово изискване за платежоспособност – за предприятия по стандартна формула

Име на Юридическото лице: Групама Застраховане ЕАД, Дата на приключване: 31/12/2025 г.

Валута: в хил. лв.

		Брутно капиталово изискване за платежоспособност	Опростявания	Специфични параметри на предприятието (СПП)
		C0110	C0120	C0090
Пазарен риск	R0010	5 340		
Риск от неизпълнение от страна на контрагента	R0020	5 334		
Подписвачески риск в животозастраховането	R0030	0		Няма
Подписвачески риск в здравното застраховане	R0040	11 438		Няма
Подписвачески риск в общото застраховане	R0050	26 105		Няма
Диверсификация	R0060	-14 254		
Риск, свързан с нематериален актив	R0070			
Основно капиталово изискване за платежоспособност	R0100	33 963		

Изчисляване на капиталово изискване за платежоспособност

		C0100
Операционен риск	R0130	4 543
Способност на техническите резерви да покриват загуби	R0140	0
Способност на отсрочени данъци да покриват загуби	R0150	-3 851
Капиталово изискване за дейност, извършвана съгласно член 4 от Директива 2003/41/ЕО	R0160	0
Капиталово изискване за платежоспособност без добавяне на капитал	R0200	34 655
Вече определен добавен капитал	R0210	0
В т.ч. вече определен добавен капитал — член 37, параграф 1 - тип а)	R0211	0
В т.ч. вече определен добавен капитал — член 37, параграф 1 - тип б)	R0212	0
В т.ч. вече определен добавен капитал — член 37, параграф 1 - тип в)	R0213	0
В т.ч. вече определен добавен капитал — член 37, параграф 1 - тип г)	R0214	0
Капиталово изискване за платежоспособност	R0220	34 655
Друга информация относно КИП		
Капиталово изискване за подмодул на риска, свързан с акции, основаващ се на дюрацията	R0400	0
Общ размер на абстрактните капиталови изисквания за платежоспособност за останалата част	R0410	0
Общ размер на абстрактните капиталови изисквания за платежоспособност за обособени фондове	R0420	0
Общ размер на абстрактните капиталови изисквания за платежоспособност за портфейли, за които се прилага изравнителна корекция	R0430	0
Диверсификационни ефекти в резултат на агрегиране на абстрактни капиталови изисквания за платежоспособност за обособените фондове за член 304	R0440	0

Подход към данъчната ставка

		C0109
Подход въз основа на средната данъчна ставка	R0590	No

Изчисляване на корекцията за способността на отсрочените данъци да покриват загуби

		C0130
СОТПЗ	R0640	-3 851
СОТПЗ, обоснована във връзка с обратното проявление на отсрочените данъчни пасиви	R0650	-977
СОТПЗ, обоснована във връзка с позоваване на вероятна бъдеща облагаема икономическа печалба	R0660	-2 874
СОТПЗ, обоснована във връзка с пренасяне за предходни периоди, текуща година	R0670	0
СОТПЗ, обоснована във връзка с пренасяне за предходни периоди, бъдещи години	R0680	0
Максимална СОТПЗ	R0690	-3 851

Приложение 9 - S.28.01.01-01 Минимално капиталово изискване - Единствено животозастрахователна или единствено общозастрахователна дейност или презастрахователна дейност

Име на Юридическото лице: Групама Застраховане ЕАД, Дата на приключване: 31/12/2025 г.

Валута: в хил. лв.

		C0010	
MCRNL Result	R0010	16 628	
		Netna (ot prezastroxovane/CCЦAПЗP) най-добра прогнозна оценка и TP, изчислени съвкупно	Netни (ot prezastroxovane) записани премии през последните 12 месеца
		C0020	C0030
Застраховане и пропорционално презастраховане във връзка с медицински разходи	R0020	6 707	24 808
Застраховане и пропорционално презастраховане във връзка със защита на доходите	R0030	1 723	22 421
Застраховане и пропорционално презастраховане във връзка с обезщетение на работници	R0040	0	0
Застраховане и пропорционално презастраховане на гражданска отговорност във връзка с моторни превозни средства	R0050	21 517	15 038
Друго застраховане и пропорционално презастраховане във връзка с моторни превозни средства	R0060	13 193	40 411
Морско, авиационно и транспортно застраховане и пропорционално презастраховане	R0070	47	348
Имуществено застраховане и пропорционално презастраховане срещу пожар и други бедствия	R0080	9 175	30 199
Застраховане и пропорционално презастраховане във връзка с обща гражданска отговорност	R0090	729	995
Кредитно и гаранционно застраховане и пропорционално презастраховане	R0100	0	0
Застраховане и пропорционално презастраховане във връзка с правни разноски	R0110	0	0
Оказване на помощ и пропорционално презастраховане	R0120	1 150	3 553
Застраховане и пропорционално презастраховане срещу разни финансови загуби	R0130	1 344	13 115
Непропорционално здравно презастраховане	R0140	0	0
Непропорционално презастраховане срещу злополука	R0150	0	0
Непропорционално морско, авиационно и транспортно презастраховане	R0160	0	0
Непропорционално имуществено презастраховане	R0170	0	0

Елемент от линейната формула за животозастрахователни и животопрезастрахователни задължения

		C0040	
MCRNL Result	R0200	0	
		Netna (ot prezastroxovane/CCЦAПЗP) най-добра прогнозна оценка и TP, изчислени съвкупно	Netен (ot prezastroxovane/CCЦAПЗP) общ рисков капитал
		C0050	C0060
Задължения с участие в печалбата - гарантирани плащания	R0210	0	
Задължения с участие в печалбата - бъдещи дискреционни плащания	R0220	0	
Обвързани с индекс и с дялове в инвестиционен фонд застрахователни задължения	R0230	0	
Други (пре-)застрахователни задължения във връзка с животозастраховане и здравно застраховане	R0240	0	
Общ рисков капитал за всички (пре-)застрахователни задължения във връзка с животозастраховане	R0250		0

Общо изчисляване на МКИ

		C0070	
Линейно МКИ	R0300	16 628	
КИП	R0310	34 655	
МКИ - горна граница	R0320	15 595	
МКИ - долна граница	R0330	8 664	
Комбинирано МКИ	R0340	15 595	
Абсолютна долна граница на МКИ	R0350	8 000	
Минимално капиталово изискване	R0400	15 595	